



กรมอนามัย |  
DEPARTMENT OF HEALTH

**คู่มือมาตรฐานการปฏิบัติงาน (Standard Operation Procedure: SOP)  
การพัฒนาคุณภาพระบบบริการอนามัยสิ่งแวดล้อมขององค์กรปกครองส่วนท้องถิ่น  
(Environmental Health Accreditation: EHA)**

**EHA 7000 การจัดการกิจการที่เป็นอันตรายต่อสุขภาพ**



# คำนำ

การรับรองคุณภาพระบบบริการอนามัยสิ่งแวดล้อมขององค์กรปกครองส่วนท้องถิ่น (Environmental Health Accreditation: EHA) เป็นกลไกและเครื่องกระตุ้นให้องค์กรปกครองส่วนท้องถิ่นเกิดการพัฒนาระบบบริการอนามัยสิ่งแวดล้อมอย่างเป็นระบบทั้งองค์กร เพื่อให้การดำเนินงานอนามัยสิ่งแวดล้อมขององค์กรปกครองส่วนท้องถิ่นมีคุณภาพและยั่งยืน ลดความเสี่ยงด้านอนามัยสิ่งแวดล้อม เป็นการสร้างหลักประกันให้แก่ประชาชนที่จะได้รับการคุ้มครองด้านการบริการอนามัยสิ่งแวดล้อมอย่างมีคุณภาพ และช่วยส่งเสริมพัฒนาคุณภาพชีวิตและความเป็นอยู่ของชุมชนให้ดีขึ้น ตามพระราชบัญญัติการสาธารณสุข พ.ศ. 2535 และแก้ไขเพิ่มเติม (ฉบับที่ 3) พ.ศ. 2560 ซึ่งเป็นพระราชบัญญัติที่ควบคุมดูแลเกี่ยวกับการอนามัยสิ่งแวดล้อมเพื่อคุ้มครองประชาชนด้านสุขภาพ โดยครอบคลุมการดำเนินกิจการต่าง ๆ ที่เกี่ยวข้องกับการสาธารณสุขของประชาชน ตั้งแต่ระดับครัวเรือน ชุมชน ตลอดจนกิจการขนาดเล็กและขนาดใหญ่

กรมอนามัย กระทรวงสาธารณสุข จึงได้จัดทำคู่มือ มาตรฐานการปฏิบัติงานของการพัฒนาคุณภาพระบบบริการอนามัยสิ่งแวดล้อมขององค์กรปกครองส่วนท้องถิ่น (SOP) กระบวนงานที่ 7 การจัดการกิจการที่เป็นอันตรายต่อสุขภาพ เพื่อเป็นเครื่องมือในการสร้างมาตรฐานการปฏิบัติงานด้านอนามัยสิ่งแวดล้อมให้กับองค์กรปกครองส่วนท้องถิ่น สามารถบริหารจัดการด้านอนามัยสิ่งแวดล้อม ได้คุณภาพตามมาตรฐานการปฏิบัติงานระบบบริการอนามัยสิ่งแวดล้อมในแต่ละท้องถิ่นอย่างมีประสิทธิภาพและยั่งยืน เพื่อประโยชน์สุขของประชาชน สอดคล้องกับการพัฒนาคุณภาพบริหารราชการของประเทศต่อไป

กรมอนามัย



## คู่มือมาตรฐานการปฏิบัติงาน (Standard Operation Procedure : SOP) การพัฒนาคุณภาพระบบบริการอนามัยสิ่งแวดล้อมขององค์กรปกครอง ส่วนท้องถิ่น (Environmental Health Accreditation : EHA)

### วัตถุประสงค์ของการจัดทำคู่มือมาตรฐานการปฏิบัติงาน (SOP)

1. เพื่อเป็นแนวทางในการปฏิบัติงานพัฒนาคุณภาพระบบบริการอนามัยสิ่งแวดล้อมขององค์กรปกครองส่วนท้องถิ่นให้เป็นมาตรฐานเดียวกัน
2. เพื่อเป็นเอกสารอ้างอิงในการปฏิบัติงาน ลดความผิดพลาดในการทำงาน
3. เพื่อเป็นเครื่องมือในการติดตามงานของผู้บริหารองค์กรปกครองส่วนท้องถิ่น
4. เพื่อเป็นเครื่องมือในการฝึกอบรม และเป็นสื่อในการประสานงาน เพื่อให้เกิดการปฏิบัติงานสอดคล้องกับ นโยบาย วิสัยทัศน์ ภารกิจ และเป้าหมายขององค์กรปกครองส่วนท้องถิ่นได้

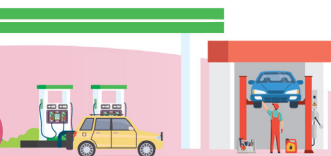
### ประโยชน์ของการจัดทำคู่มือมาตรฐานการปฏิบัติงาน (SOP)

1. ผู้ปฏิบัติงานเกิดความเข้าใจ ช่วยเสริมสร้างความมั่นใจในการทำงาน ลดขั้นตอนการทำงานที่ซับซ้อน และลดข้อผิดพลาดจากการทำงานที่ไม่เป็นระบบ ส่งผลให้ได้งานที่มีคุณภาพตามระยะเวลาที่กำหนด
2. เป็นคู่มือช่วยในการเรียนรู้การทำงานของผู้ที่เริ่มปฏิบัติงานใหม่ ให้สามารถเริ่มปฏิบัติงานได้อย่างถูกต้องรวดเร็ว และมีประสิทธิภาพ ช่วยลดเวลาในการสอนงานบุคลากร หรือเจ้าหน้าที่ที่สามารถทำงานแทนกันได้ แต่ละหน่วยงานรู้งานซึ่งกันและกัน ช่วยในการออกแบบระบบงานใหม่และปรับปรุงงาน เป็นต้น



## เนื้อหาของคู่มือมาตรฐานการปฏิบัติงาน (SOP)

1. วัตถุประสงค์ : ระบุถึงสิ่งที่ต้องการจากการปฏิบัติตาม SOP ในแต่ละประเด็น
2. ขอบเขตของงาน : ระบุความครอบคลุมของ SOP ที่ใช้ในการปฏิบัติงาน
3. หน่วยงานที่รับผิดชอบ : ระบุหน่วยงาน/ตำแหน่งบุคคลที่นำ SOP ไปปฏิบัติ เพื่อให้บรรลุตามวัตถุประสงค์
4. เอกสารอ้างอิง : ระบุชื่อและหมายเลขเอกสารที่เกี่ยวข้องกับ SOP
5. แผนภูมิการทำงาน : ระบุขั้นตอนการปฏิบัติงานโดยย่อ เพื่อให้ทราบว่า ใคร ทำอะไร
6. รายละเอียดของขั้นตอนการปฏิบัติงาน : เป็นการบรรยายรายละเอียดของการทำงานตามแผนภูมิ
7. คำนิยาม : เป็นการอธิบายความหมาย เพื่อให้เกิดความเข้าใจตรงกัน
8. แบบฟอร์ม/เอกสารที่เกี่ยวข้อง : เป็นการระบุชื่อและหมายเลขของแบบฟอร์มที่ใช้ในการบันทึกการปฏิบัติงานตามขั้นตอนต่าง ๆ





มาตรฐานการปฏิบัติงาน องค์กรปกครอง ส่วนท้องถิ่น	ชื่อกระบวนการงาน การจัดการกิจการที่เป็น อันตรายต่อสุขภาพ	รหัสกระบวนการงาน : EHA 7000
	ผู้จัดทำ สำนักอนามัยสิ่งแวดล้อม	แก้ไข : กันยายน 2564
		วันที่เริ่มใช้เอกสาร : 1 ตุลาคม 2564

## 1. วัตถุประสงค์

เพื่อให้หน่วยงานราชการส่วนท้องถิ่นในฐานะเจ้าพนักงานท้องถิ่นตามพระราชบัญญัติการสาธารณสุข พ.ศ.2535 นำมาตรฐานการปฏิบัติงานไปใช้ในการจัดการกิจการที่เป็นอันตรายต่อสุขภาพ โดยผู้ประกอบการสามารถปฏิบัติตามหลักเกณฑ์ที่กำหนดได้อย่างถูกต้อง และลดผลกระทบด้านอนามัยสิ่งแวดล้อมจากการประกอบกิจการที่เป็นอันตรายต่อสุขภาพ

## 2. ขอบเขต

ครอบคลุมการดำเนินงานของหน่วยงานราชการส่วนท้องถิ่น ในฐานะเจ้าพนักงานท้องถิ่น ตามพระราชบัญญัติการสาธารณสุข พ.ศ. 2535 ตั้งแต่การออกข้อบัญญัติของท้องถิ่นควบคุมกิจการที่เป็นอันตรายต่อสุขภาพ โดยกำหนดประเภทของกิจการ บางกิจการหรือทุกกิจการ ให้เป็นกิจการที่ต้องควบคุมในท้องถิ่นนั้น การออก/ต่อใบอนุญาต การจัดทำทะเบียนหรือฐานข้อมูลกิจการที่เป็นอันตรายต่อสุขภาพ การควบคุม กำกับ ดูแลสภาพ สุขลักษณะของสถานที่ที่ใช้ดำเนินกิจการ การควบคุมปัญหามลพิษหรือปัจจัยเสี่ยงด้านอนามัยสิ่งแวดล้อมที่เกิดจากการประกอบกิจการ และการเฝ้าระวังกิจการที่เป็นอันตรายต่อสุขภาพ ที่อาจส่งผลกระทบต่อสุขภาพอนามัยของประชาชน รวมทั้งการกำหนดมาตรการและแนวทางแก้ไขปัญหามาตามความเหมาะสม



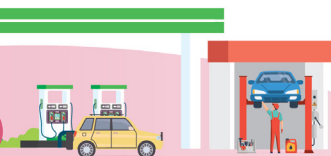
ครอบคลุมการดำเนินการของผู้ประกอบการในการปฏิบัติให้ถูกต้องตามหลักเกณฑ์ที่กำหนด ตลอดจนการปรับปรุง แก้ไข ข้อบกพร่องด้านต่าง ๆ ของสถานประกอบการกิจการ เพื่อมิให้การดำเนินกิจการที่เป็นอันตรายต่อสุขภาพก่อปัญหาเหตุรำคาญและส่งผลกระทบต่อสุขภาพอนามัยของประชาชน

### 3. หน่วยงานที่รับผิดชอบ

องค์กรปกครองส่วนท้องถิ่น

### 4. เอกสารอ้างอิง

1. พระราชบัญญัติการสาธารณสุข พ.ศ. 2535 ราชกิจจานุเบกษา เล่มที่ 109 ตอนที่ 38 หน้า 167 - 88 (ลงวันที่ 5 เมษายน 2535), 2535.
2. สำนักอนามัยสิ่งแวดล้อม กรมอนามัย. คู่มือการปฏิบัติงานควบคุมกิจการที่เป็นอันตรายต่อสุขภาพสำหรับเจ้าหน้าที่ผู้ปฏิบัติงาน. พิมพ์ครั้งที่ 4. กรุงเทพฯ : โรงพิมพ์สำนักงานพระพุทธศาสนาแห่งชาติ, 2557.
3. สำนักอนามัยสิ่งแวดล้อม กรมอนามัย. คู่มือวิชาการแนวทางการควบคุมการประกอบกิจการที่เป็นอันตรายต่อสุขภาพ. กรุงเทพฯ: โรงพิมพ์ศูนย์สื่อและสิ่งพิมพ์แก้วเจ้าจอมมหาวิทยาลัยราชภัฏสวนสุนันทา, 2559.
4. สำนักอนามัยสิ่งแวดล้อม กรมอนามัย. คู่มือวิชาการ เรื่อง ระบบการจัดการเหตุรำคาญ. พิมพ์ครั้งที่ 4. กรุงเทพฯ: โรงพิมพ์สำนักงานพระพุทธศาสนาแห่งชาติ, 2557.





## 5. แผนภูมิการทำงาน

ขั้นตอนที่	ผังกระบวนการ	ระยะเวลา	มาตรฐานคุณภาพงาน	ตัวชี้วัด	ผู้รับผิดชอบ
ระยะเตรียมการ					
1.		.....	1. ผู้รับผิดชอบมีความรู้ทางด้านสาธารณสุขอนามัยสิ่งแวดล้อม วิทยาศาสตร์สุขภาพ วิทยาศาสตร์สุขภาพ หรือที่เกี่ยวข้อง หรือผ่านการอบรมหลักสูตรเกี่ยวกับการจัดการกิจการที่เป็นอันตรายต่อสุขภาพหรือหลักสูตรที่เกี่ยวข้อง หรือมีประสบการณ์ในการทำงานอย่างน้อย 1 ปี 2. กำหนดบทบาทหน้าที่ของผู้รับผิดชอบ	มีคำสั่งแต่งตั้งหรือหนังสือมอบหมายผู้รับผิดชอบที่มีคุณสมบัติตามมาตรฐานคุณภาพงาน	เจ้าพนักงานท้องถิ่น
ระยะดำเนินการ					
2.		.....	1. อปท. มีการออกข้อบัญญัติท้องถิ่นควบคุมกิจการที่เป็นอันตรายต่อสุขภาพตามกฎหมายว่าด้วยการสาธารณสุข 2. อปท. กำหนดหลักเกณฑ์ เงื่อนไขด้านสุขลักษณะของสถานประกอบกิจการที่เป็นอันตรายต่อสุขภาพในข้อบัญญัติของท้องถิ่น	มีข้อบัญญัติท้องถิ่นควบคุมกิจการที่เป็นอันตรายต่อสุขภาพ ที่เป็นปัจจุบันตามกฎหมายว่าด้วยการสาธารณสุข และครอบคลุมกิจการที่เป็นอันตรายต่อสุขภาพในพื้นที่	ผู้รับผิดชอบที่ได้รับมอบหมาย
3.		30 วัน นับแต่วันที่ได้รับคำขอ		1. มีแบบตรวจสอบสุลักษณะ และรายงานการตรวจสอบสุลักษณะสถานประกอบกิจการที่เป็นอันตรายต่อสุขภาพ	ผู้รับผิดชอบที่ได้รับมอบหมาย



ขั้นตอนที่	ผังกระบวนการ	ระยะเวลา	มาตรฐานคุณภาพงาน	ตัวชี้วัด	ผู้รับผิดชอบ
				<p>ประกอบการพิจารณาออกใบอนุญาต</p> <p>2. สถานประกอบการได้รับการตรวจสอบสุลักษณะก่อนออกใบอนุญาตทั้งกรณีรายใหม่และรายต่อใบอนุญาต</p>	ผู้รับผิดชอบ
4.		30 - 60 วัน	การสำรวจ รวบรวมและจัดทำฐานข้อมูลกิจการที่เป็นอันตรายต่อสุขภาพให้เป็นปัจจุบัน	ฐานข้อมูลและสถานการณ์กิจการที่เป็นอันตรายต่อสุขภาพ	ผู้รับผิดชอบที่ได้รับมอบหมายจากเจ้าพนักงานท้องถิ่น
5.		90-180 วัน	การพัฒนาระบบเฝ้าระวังกิจการที่เป็นอันตรายต่อสุขภาพ	มีกระบวนการเฝ้าระวังกิจการที่เป็นอันตรายต่อสุขภาพ	ผู้รับผิดชอบที่ได้รับมอบหมายจากเจ้าพนักงานท้องถิ่น





ขั้นตอนที่	ผังกระบวนการ	ระยะเวลา	มาตรฐานคุณภาพงาน	ตัวชี้วัด	ผู้รับผิดชอบ
				เพื่อกำหนดมาตรการหรือแนวทางการจัดการกิจการที่เป็นอันตรายต่อสุขภาพ มิให้ก่อปัญหาเหตุรำคาญหรือส่งผลกระทบต่ออนามัยสิ่งแวดล้อมที่เกิดจากการประกอบกิจการที่เป็นอันตรายต่อสุขภาพ	
ระยะติดตามและประเมินผล					
6.		30 วัน	การควบคุม กำกับ และติดตามกิจการที่เป็นอันตรายต่อสุขภาพ ให้เป็นไปตามกฎหมายว่าด้วยการสาธารณสุข ข้อบัญญัติท้องถิ่น และหลักเกณฑ์หรือเงื่อนไขที่ระบุในใบอนุญาต	มีแผนการตรวจตรา และควบคุม กำกับ กิจการที่เป็นอันตรายต่อสุขภาพ รวมถึงการติดตามประเมินผล	ผู้รับผิดชอบที่ได้รับมอบหมายจากเจ้าพนักงานท้องถิ่น



## 6. รายละเอียดของขั้นตอนการปฏิบัติงาน

### 6.1 ระยะเตรียมการ

#### (1) การแต่งตั้งคณะทำงานหรือกำหนดผู้รับผิดชอบ

เพื่อให้การดำเนินงานด้านการจัดการกิจการที่เป็นอันตรายต่อสุขภาพ มีระบบการทำงานที่มีประสิทธิภาพ หน่วยงานราชการส่วนท้องถิ่นต้องกำหนดผู้รับผิดชอบโดยตรง โดยอาจแต่งตั้งในรูปของคณะทำงาน หรือมีการมอบหมายผู้รับผิดชอบเป็นรายบุคคลก็ได้ ทั้งนี้ต้องมีการกำหนดบทบาทหน้าที่และความรับผิดชอบในการปฏิบัติงานที่ชัดเจน และเจ้าหน้าที่ผู้รับผิดชอบควรต้องมีองค์ความรู้เพื่อให้สามารถปฏิบัติงานควบคุม กำกับ และดูแลกิจการที่เป็นอันตรายต่อสุขภาพได้อย่างมีประสิทธิภาพ

### 6.2 ระยะดำเนินการ

#### (2) การออกข้อบัญญัติท้องถิ่นควบคุมกิจการที่เป็นอันตรายต่อสุขภาพ

ตามพระราชบัญญัติการสาธารณสุข พ.ศ. 2535 มาตรา 31 “ให้รัฐมนตรีโดยคำแนะนำของคณะกรรมการมีอำนาจประกาศในราชกิจจานุเบกษา กำหนดให้กิจการใด เป็นกิจการที่เป็นอันตรายต่อสุขภาพ” ซึ่งเมื่อรัฐมนตรีว่าการกระทรวงสาธารณสุขได้ประกาศ ให้กิจการใดเป็นกิจการที่เป็นอันตรายต่อสุขภาพแล้ว แต่ก็ยังไม่มีผลบังคับใช้ในเขตราชการ ส่วนท้องถิ่นต่าง ๆ ทั้งนี้เพราะบทบัญญัติมาตรา 32(1) กำหนดให้ราชการส่วนท้องถิ่นมีอำนาจ ออกข้อกำหนดของท้องถิ่น (ซึ่งหมายถึง ข้อบัญญัติกรุงเทพมหานคร/จังหวัด/อบต./ เมืองพัทยา และเทศบัญญัติ แล้วแต่กรณี) “กำหนดประเภทของกิจการตามมาตรา 31 บางกิจการหรือทุกกิจการ ให้เป็นกิจการที่ต้องควบคุมในท้องถิ่นนั้น” ซึ่งหมายความว่า กิจการ ที่เป็นอันตรายต่อสุขภาพที่รัฐมนตรีประกาศนั้น จะมีผลใช้บังคับในท้องถิ่นใด ราชการ ส่วนท้องถิ่นนั้นจะต้องออกข้อบัญญัติของท้องถิ่นกำหนดให้เป็นกิจการที่ต้องควบคุม





ในท้องถิ่นนั้นเสียก่อน ซึ่งไม่จำเป็นต้องกำหนดทุกประเภทกิจการ จะกำหนดกิจการที่เป็นอันตรายต่อสุขภาพทั้งหมดหรือเพียงบางส่วนเป็นกิจการที่ต้องควบคุมในท้องถิ่นนั้นก็ได้ ทั้งนี้ขึ้นอยู่กับว่ากิจการนั้นเป็นปัญหาในเขตท้องถิ่นนั้น ๆ หรือไม่

การออกข้อบัญญัติท้องถิ่นมีขั้นตอนหรือกระบวนการหลัก ๆ ตามพระราชบัญญัติการสาธารณสุข พ.ศ. 2535 ดังนี้

1. การสำรวจ รวบรวม วิเคราะห์สถานการณ์กิจการที่เป็นอันตรายต่อสุขภาพ พร้อมทั้งทบทวนกฎหมายที่เกี่ยวข้อง และประเมินสภาพปัญหาหรือผลกระทบทั้งทางตรงและทางอ้อมอย่างรอบด้าน
2. จัดลำดับความสำคัญและพิจารณากำหนดประเภทกิจการที่เป็นอันตรายต่อสุขภาพที่ต้องการควบคุมในท้องถิ่น
3. การตรวจสอบบทบัญญัติหรืออำนาจตามพระราชบัญญัติการสาธารณสุข พ.ศ. 2535
4. การเสนอขอความเห็นชอบในการยกร่างข้อบัญญัติท้องถิ่นควบคุมกิจการที่เป็นอันตรายต่อสุขภาพต่อเจ้าพนักงานท้องถิ่น
5. การแต่งตั้งคณะกรรมการยกร่างข้อบัญญัติของท้องถิ่น องค์ประกอบของคณะกรรมการควรจะต้องมีนักวิชาการ นิติกร เจ้าพนักงานสาธารณสุข ทั้งจากองค์กรปกครองส่วนท้องถิ่น และหน่วยงานภาคสาธารณสุข หรือหน่วยงานอื่นที่เกี่ยวข้อง รวมทั้งผู้แทนภาคประชาชนหรือบุคลากรที่มีความรู้ทางวิชาการในเรื่องการควบคุมกิจการที่เป็นอันตรายต่อสุขภาพร่วมด้วย
6. ดำเนินการยกร่างข้อบัญญัติของท้องถิ่น โดยนำข้อมูลที่ได้จากการประเมินและวิเคราะห์สถานการณ์กิจการที่เป็นอันตรายต่อสุขภาพและผลกระทบมาประกอบการพิจารณาด้วย



7. การรับฟังความคิดเห็น/การประชาพิจารณ์ องค์กรปกครองส่วนท้องถิ่น ควรเปิดโอกาสให้ผู้ส่วนได้เสียและประชาชนในพื้นที่มีส่วนร่วมในการเสนอความคิดเห็นและความต้องการต่อร่างข้อบัญญัติท้องถิ่นควบคุมกิจการที่เป็นอันตรายต่อสุขภาพที่ได้จัดทำขึ้น
8. การพิจารณาร่างข้อบัญญัติของท้องถิ่น ผู้บริหารท้องถิ่นและสมาชิกสภาท้องถิ่นมีอำนาจในการเสนอร่างข้อบัญญัติท้องถิ่นเพื่อให้สภาท้องถิ่นพิจารณา
9. การลงนามเห็นชอบร่างข้อบัญญัติท้องถิ่น
10. การตราข้อบัญญัติท้องถิ่น กรณีเทศบาล นายกเทศมนตรีเป็นผู้ลงนาม ในเทศบัญญัติ กรณีองค์การบริหารส่วนตำบล นายกองค้การบริหารส่วนตำบล ลงนามในข้อบัญญัติองค์การบริหารส่วนตำบล
11. การประกาศใช้ข้อบัญญัติของท้องถิ่น เมื่อข้อบัญญัติท้องถิ่นได้มีการลงนามแล้ว ให้องค์กรปกครองส่วนท้องถิ่นประกาศให้ประชาชนทราบโดยวิธีการ ตามที่กฎหมายกำหนด กรณีเทศบัญญัติ ให้ปิดประกาศโดยเปิดเผย ณ สำนักงานเทศบาล เป็นเวลาไม่น้อยกว่า 7 วัน หรือ 15 วัน กรณีข้อบัญญัติ องค์การบริหารส่วนตำบล ให้ประกาศในราชกิจจานุเบกษา
12. การเผยแพร่ข้อบัญญัติของท้องถิ่น เพื่อชี้แจงให้ประชาชนเกิดความเข้าใจ ถึงเนื้อหาสาระของข้อบัญญัติท้องถิ่นรวมทั้งเหตุผลความจำเป็นในการ บังคับใช้ข้อบัญญัติท้องถิ่นควบคุมกิจการที่เป็นอันตรายต่อสุขภาพในท้องถิ่น

นอกจากการกำหนดประเภทของกิจการที่เป็นอันตรายต่อสุขภาพในข้อบัญญัติท้องถิ่นแล้ว พระราชบัญญัติการสาธารณสุข พ.ศ. 2535 มาตรา 32(2) ยังให้อำนาจแก่ราชการ ส่วนท้องถิ่นในการควบคุม กำกับดูแลการประกอบกิจการที่เป็นอันตรายต่อสุขภาพ





ในด้านสุขลักษณะ การป้องกันอันตรายและความปลอดภัยด้วย โดยให้อำนาจในการกำหนดหลักเกณฑ์และเงื่อนไขทั่วไป สำหรับให้ผู้ดำเนินกิจการปฏิบัติเกี่ยวกับการดูแลสภาพหรือสุขลักษณะของสถานที่ที่ใช้ดำเนินกิจการและมาตรการป้องกันอันตรายต่อสุขภาพ เพื่อป้องกันปัญหามลพิษสิ่งแวดล้อมหรือเหตุรำคาญแก่ประชาชนที่อยู่ข้างเคียง หลักเกณฑ์และเงื่อนไขทั่วไปอาจแยกได้เป็น 2 ส่วนคือ

(1) การดูแลสภาพ หรือสุขลักษณะของสถานที่ที่ใช้ดำเนินกิจการ ซึ่งหมายถึง สภาวะสุขาภิบาลสิ่งแวดล้อมของสถานประกอบการ ทั้งในด้านการดูแลรักษาความสะอาด ความเป็นระเบียบของอาคาร การรักษาสภาพการใช้งานของเครื่องมืออุปกรณ์ ระบบการระบายอากาศ แสง เสียง ระบบการจัดการสิ่งปฏิกูลหรือมูลฝอย เป็นต้น ให้อยู่ในสภาพที่ใช้การได้ดีและถูกสุขลักษณะ

(2) มาตรการป้องกันอันตรายต่อสุขภาพ ซึ่งหมายถึง ระบบป้องกันอุบัติเหตุ อัคคีภัย ระบบการกำจัดมลพิษ ระบบการป้องกันการปนเปื้อนในผลิตภัณฑ์อาหาร รวมทั้งระบบการป้องกันตนเองของผู้ปฏิบัติในสถานประกอบการนั้น ๆ ด้วย ทั้งนี้เพื่อป้องกันอันตรายต่อสุขภาพที่อาจเกิดขึ้นต่อผู้ประกอบการ ผู้ปฏิบัติงาน ลูกค้า หรือผู้ที่มารับบริการ ชุมชนข้างเคียง และประชาชนทั่วไป

นอกจากนี้ ราชการส่วนท้องถิ่นอาจกำหนดขนาดของกิจการแต่ละประเภทที่ต้องการควบคุมภายในท้องถิ่นนั้น โดยให้ถือเป็นส่วนหนึ่งในการกำหนดหลักเกณฑ์และเงื่อนไขทั่วไป โดยคำนึงถึงความจำเป็น ความเหมาะสมของสภาพพื้นที่และสภาวะความเป็นอยู่ที่เหมาะสมกับการดำรงชีพของประชาชนในท้องถิ่นนั้นด้วย รวมถึงสามารถกำหนดหลักเกณฑ์ วิธีการ และเงื่อนไขการขอ การออก การต่อใบอนุญาต และค่าธรรมเนียมใบอนุญาตประกอบกิจการที่เป็นอันตรายต่อสุขภาพ ตามหลักเกณฑ์ วิธีการ เงื่อนไข และไม่เกินอัตราที่กำหนดในกฎกระทรวง



### (3) การตรวจสอบลักษณะสถานประกอบการที่เป็นอันตรายต่อสุขภาพ

การตรวจสอบลักษณะสถานประกอบการที่เป็นอันตรายต่อสุขภาพ เป็นขั้นตอนสำคัญในกระบวนการออกใบอนุญาตประกอบการที่เป็นอันตรายต่อสุขภาพ เมื่อผู้ประกอบการประสงค์จะดำเนินกิจการที่เป็นอันตรายต่อสุขภาพ จะต้องยื่นคำขออนุญาตจากเจ้าพนักงานท้องถิ่น ซึ่งเจ้าพนักงานจะต้องดำเนินการตรวจสอบลักษณะสถานประกอบการว่าปฏิบัติตามข้อกำหนดด้านสุขลักษณะ ปฏิบัติตามหลักเกณฑ์ เงื่อนไขที่กำหนดในข้อบัญญัติของท้องถิ่น และตามที่กฎหมายกำหนด เพื่อประกอบการพิจารณาอนุญาตประกอบการ

กระบวนการอนุญาตประกอบการที่เป็นอันตรายต่อสุขภาพ ถือได้ว่าเป็นมาตรการควบคุมที่สำคัญ เพราะเป็นการควบคุมการประกอบการที่มีกระบวนการผลิตหรือการประกอบการที่อาจเป็นอันตรายต่อสุขภาพของคนงานผู้ปฏิบัติงานและชุมชนตั้งแต่เบื้องต้น โดยที่พระราชบัญญัติการสาธารณสุข พ.ศ. 2535 มาตรา 33 วรรคแรก กำหนดว่า “เมื่อพ้นกำหนดเก้าสิบวันนับแต่วันที่ข้อกำหนดของท้องถิ่นตามมาตรา 32(1) ใช้บังคับ ห้ามมิให้ผู้ใดดำเนินกิจการตามประเภทที่มีข้อบัญญัติท้องถิ่นกำหนดให้เป็นกิจการที่ต้องมีการควบคุมตามมาตรา 32(1) ในลักษณะที่เป็นการค้า เว้นแต่จะได้รับใบอนุญาตจากเจ้าพนักงานท้องถิ่น...” ซึ่งหมายความว่า ผู้ประกอบการใดที่เข้าข่ายเป็นกิจการที่ต้องควบคุมในท้องถิ่นตามที่ราชการส่วนท้องถิ่นกำหนดตามมาตรา 32(1) ไม่ว่าจะประกอบกิจการอยู่ก่อนที่ข้อบัญญัติของท้องถิ่นนี้จะมีการบังคับใช้ หรือเป็นกรณีที่ประกอบการภายหลังที่ข้อบัญญัติของท้องถิ่นดังกล่าวมีผลบังคับใช้ ผู้ประกอบการนั้น ๆ ทั้งสองกรณีจะต้องขออนุญาตต่อเจ้าพนักงานท้องถิ่น ภายใน 90 วัน นับแต่วันที่ข้อบัญญัติของท้องถิ่นมีผลบังคับใช้ในท้องถิ่นนั้น และในการออกใบอนุญาต พระราชบัญญัติการสาธารณสุขฯ ได้ให้อำนาจแก่ราชการส่วนท้องถิ่นในการกำหนดหลักเกณฑ์ วิธีการ และเงื่อนไขการขอและการออก รวมทั้งการต่อใบอนุญาตตามมาตรา 54 ซึ่งหมายความว่าราชการส่วนท้องถิ่น





มีอำนาจที่จะกำหนดรูปแบบ วิธีการ และขั้นตอนการขอ การออกใบอนุญาตได้ โดยไม่จำเป็นต้องเหมือนกันในแต่ละท้องถิ่น แต่ต้องไม่ขัดหรือแย้งกับพระราชบัญญัติการสาธารณสุขฯ ทั้งนี้ใบอนุญาตประกอบกิจการที่เป็นอันตรายต่อสุขภาพตามกฎหมายว่าด้วยการสาธารณสุข จะมีอายุ 1 ปี นับแต่วันที่ออกใบอนุญาต และให้ใช้ได้เพียงในเขตอำนาจของราชการ ส่วนท้องถิ่นที่ปล่อยออกใบอนุญาตเท่านั้น

### กระบวนการออกใบอนุญาต/ต่อใบอนุญาต

- 1) การยื่นคำขอใบอนุญาต ผู้ประกอบการจะต้องยื่นคำขอใบอนุญาตก่อนดำเนินกิจการ หรือก่อนวันหมดอายุต่อเจ้าพนักงานท้องถิ่น
- 2) การตรวจสอบเอกสาร เจ้าพนักงานจะต้องทำการตรวจสอบความถูกต้องและความสมบูรณ์ของคำขอ
  - ถ้าไม่สมบูรณ์หรือไม่ถูกต้อง ต้องแจ้งให้แก้ไขหรือยื่นเอกสารเพิ่มเติม นับแต่วันที่รับคำขอ
  - กรณีที่จำเป็นต้องส่งคืนคำขออนุญาต ให้คืนคำขอพร้อมทั้งแจ้งให้แก้ไขภายใน 15 วัน นับตั้งแต่วันที่รับคำขอ

### 3) การตรวจสอบสุขลักษณะสถานประกอบการ

ก่อนที่จะออกใบอนุญาตประกอบกิจการที่เป็นอันตรายต่อสุขภาพ เจ้าพนักงานสาธารณสุขหรือผู้ซึ่งได้รับมอบหมายจากเจ้าพนักงานท้องถิ่น จะต้องดำเนินการตรวจสอบสถานประกอบการ ว่ากิจการนั้นถูกสุขลักษณะหรือเป็นไปตามข้อบัญญัติของท้องถิ่นหรือไม่ ทั้งนี้จะต้องดำเนินการตรวจสอบสุขลักษณะของสถานประกอบการก่อนออกใบอนุญาต ทั้งในกรณีที่ยื่นขออนุญาตประกอบกิจการรายใหม่ และกรณีขอต่ออายุใบอนุญาตประจำปี

แนวทางการตรวจสอบสุขลักษณะสถานประกอบการที่เป็นอันตรายต่อสุขภาพ เพื่อพิจารณาประกอบการออกใบอนุญาต เจ้าพนักงานจะต้องมีการตรวจสอบอาคารสถานที่

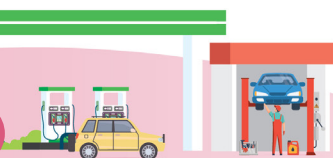


ประกอบกิจการ เครื่องมืออุปกรณ์ ความเสี่ยงด้านอนามัยสิ่งแวดล้อม ระบบการป้องกันอันตรายหรืออุบัติเหตุ ระบบการกำจัดสิ่งปฏิกูล มูลฝอย และอื่น ๆ ที่จำเป็น เมื่อพิจารณาเห็นว่าสถานประกอบกิจการถูกสุขลักษณะ ปฏิบัติเป็นไปตามข้อบัญญัติท้องถิ่นและกฎหมาย ก็นุญาตให้ประกอบกิจการ แต่หากเห็นว่าไม่ถูกต้องและสามารถปรับปรุงแก้ไขได้ ก็อาจให้เวลาในการปรับปรุงแก้ไขก่อน จึงจะอนุญาต ส่วนกรณีไม่เหมาะสม ไม่ถูกต้อง และไม่อาจแก้ไขได้ ก็สามารถมีคำสั่งไม่อนุญาตให้ประกอบกิจการได้ แล้วแต่กรณี การพิจารณาว่าสถานประกอบกิจการปฏิบัติถูกต้องด้วยสุขลักษณะ และปฏิบัติเป็นไปตามกฎหมายหรือไม่ ให้พิจารณาหลักเกณฑ์ และเงื่อนไขที่กำหนดในข้อบัญญัติท้องถิ่น และกฎหมายที่เกี่ยวข้อง อาทิ

- กฎกระทรวงควบคุมสถานประกอบกิจการที่เป็นอันตรายต่อสุขภาพ พ.ศ. 2560
- ประกาศกระทรวงสาธารณสุข เรื่อง กำหนดประเภทหรือขนาดของกิจการ และหลักเกณฑ์ วิธีการ และเงื่อนไขที่ผู้ขออนุญาตจะต้องดำเนินการก่อนพิจารณาออกใบอนุญาต พ.ศ. 2561
- ประกาศกระทรวงสาธารณสุข เรื่อง หลักเกณฑ์ในการรับฟังความคิดเห็นของประชาชนที่เกี่ยวข้อง พ.ศ. 2561
- กฎหมายอื่น เช่น กฎหมายว่าด้วยผังเมือง กฎหมายว่าด้วยการควบคุมอาคาร กฎหมายว่าด้วยโรงงาน เป็นต้น

#### 4) การออก/ต่อใบอนุญาต

- กรณีที่ตรวจสอบแล้ว สถานประกอบกิจการถูกสุขลักษณะ หรือเป็นไปตามข้อบัญญัติท้องถิ่น ให้เจ้าพนักงานสาธารณสุขหรือผู้ที่ได้รับมอบหมายจากเจ้าพนักงานท้องถิ่น จัดทำรายงานและเสนอความเห็นต่อเจ้าพนักงานท้องถิ่น ซึ่งเจ้าพนักงานท้องถิ่นต้องออกใบอนุญาตภายใน 30 วัน นับแต่วันที่ได้รับคำขอ





- กรณีที่ตรวจสอบแล้ว สถานประกอบการกิจการไม่ถูกสุขลักษณะหรือไม่เป็นไปตามข้อบัญญัติท้องถิ่น เจ้าพนักงานสาธารณสุขหรือผู้ที่ได้รับมอบหมายจากเจ้าพนักงานท้องถิ่นสามารถให้คำแนะนำแก่ผู้ประกอบการทางด้านวิชาการ มาตรฐานต่าง ๆ และกฎหมายที่เกี่ยวข้อง เพื่อปรับปรุงแก้ไขให้ถูกต้องและต้องมีการตรวจสอบหลังจากได้รับคำแนะนำให้ปรับปรุงแก้ไขว่าถูกต้องหรือไม่

- กรณีกิจการที่ขออนุญาตไม่ถูกต้องตามข้อบัญญัติของท้องถิ่น ซึ่งไม่สามารถออกใบอนุญาตได้ เจ้าพนักงานท้องถิ่นจะต้องแจ้งคำสั่งไม่อนุญาตภายใน 30 วัน นับแต่วันที่ได้รับคำขอ หรือในกรณีที่จำเป็นอาจขยายเวลาในการไม่ออกใบอนุญาตได้ไม่เกิน 2 ครั้ง ๆ ละไม่เกิน 15 วัน โดยต้องมีหนังสือแจ้งการขยายเวลาและเหตุจำเป็นแต่ละครั้งด้วย

#### (4) การจัดทำฐานข้อมูลกิจการที่เป็นอันตรายต่อสุขภาพ

เมื่อราชการส่วนท้องถิ่นดำเนินการออกข้อบัญญัติควบคุมกิจการที่เป็นอันตรายต่อสุขภาพ รวมทั้งมีการประชาสัมพันธ์เพื่อให้ผู้ประกอบการรับรู้และปฏิบัติหรือดำเนินการให้ถูกต้องตามกฎหมายแล้ว จำเป็นต้องทำการสำรวจกิจการที่เป็นอันตรายต่อสุขภาพในพื้นที่อย่างต่อเนื่อง และจัดทำทะเบียนฐานข้อมูลกิจการที่เป็นอันตรายต่อสุขภาพอย่างเป็นระบบและเป็นปัจจุบัน และควรมีรายละเอียดข้อมูลที่สำคัญของกิจการที่เป็นอันตรายต่อสุขภาพ สำหรับเป็นฐานข้อมูลในการวิเคราะห์ข้อมูลและวางแผนการทำงานควบคุม กำกับ และเฝ้าระวังปัญหาอนามัยสิ่งแวดล้อมจากการประกอบกิจการ ฐานข้อมูลกิจการที่เป็นอันตรายต่อสุขภาพ ควรประกอบด้วยรายละเอียดต่างๆ ที่สำคัญ เช่น

- ประเภทของกิจการที่เป็นอันตรายต่อสุขภาพ
- ชื่อ-ที่อยู่ ผู้ประกอบการ
- สถานที่ตั้งของสถานประกอบการ
- ข้อมูลใบอนุญาตประกอบการที่เป็นอันตรายต่อสุขภาพ เช่น มี/ไม่มีใบอนุญาตวันสิ้นอายุ



- ปัจจัยเสี่ยงด้านมลพิษ / อนามัยสิ่งแวดล้อม
- การก่อปัญหาเหตุเดือดร้อนรำคาญ / การร้องเรียนของประชาชน
- จำนวนกิจการที่เป็นอันตรายต่อสุขภาพทั้งหมด และจำนวนกิจการฯ แยกรายประเภทกิจการ

ทั้งนี้ การจัดทำฐานข้อมูลอย่างเป็นระบบและเป็นปัจจุบัน จะช่วยให้ราชการส่วนท้องถิ่น มีสถานการณ์กิจการที่เป็นอันตรายต่อสุขภาพในพื้นที่ สำหรับใช้เป็นข้อมูลพื้นฐานและนำมา วิเคราะห์หรือประเมินความเสี่ยง เพื่อใช้ในการเฝ้าระวังหรือวางแผนควบคุม กำกับ กิจการ ที่เป็นอันตรายต่อสุขภาพในพื้นที่ต่อไปได้

#### (5) การเฝ้าระวังกิจการที่เป็นอันตรายต่อสุขภาพ

ระบบการเฝ้าระวัง ถือเป็นมาตรการสำคัญในการดำเนินงานด้านการจัดการกิจการ ที่เป็นอันตรายต่อสุขภาพ โดยการติดตาม การเฝ้าคุมสิ่งคุกคาม และผลกระทบต่อสุขภาพ ที่เกิดจากกิจการที่เป็นอันตรายต่อสุขภาพอย่างเป็นระบบและต่อเนื่อง โดยอาศัยกระบวนการ รวบรวมข้อมูล วิเคราะห์ แปรผลข้อมูล และการรายงานชี้ประเด็นความเสี่ยงเพื่อเป็นแนวทาง ในการกำหนดมาตรการแก้ไขปัญหา

ระบบเฝ้าระวังกิจการที่เป็นอันตรายต่อสุขภาพ มีประโยชน์อย่างมากต่อองค์กร ปกครองส่วนท้องถิ่น เพราะจะทำให้ผู้ปฏิบัติงานได้ทราบถึงแนวโน้ม สถานการณ์ หรือ สภาพของปัญหาที่เกิดขึ้นในพื้นที่ได้อย่างถูกต้อง โดยพื้นที่ที่แตกต่างกัน ย่อมมีความแตกต่าง ในเรื่องของปัญหาที่เกิดขึ้น หรือแม้แต่ประเภทของกิจการที่เป็นอันตรายต่อสุขภาพที่ แตกต่างกัน ดังนั้น การเฝ้าระวังปัญหาในแต่ละพื้นที่จึงไม่เหมือนกัน ขึ้นกับสภาพ ลักษณะของ ชุมชน สังคม และเศรษฐกิจ ทั้งนี้ ระบบเฝ้าระวังจะทำให้ผู้ปฏิบัติงานมีแนวทางในการกำหนด แผนและนโยบายในการควบคุมปัญหาที่เกิดจากกิจการที่เป็นอันตรายต่อสุขภาพในพื้นที่ ได้อย่างมีระบบและมีประสิทธิภาพ





## ขั้นตอนการเฝ้าระวังกิจการที่เป็นอันตรายต่อสุขภาพ

### (1) การจัดทำฐานข้อมูล

ในการเฝ้าระวังกิจการที่เป็นอันตรายต่อสุขภาพ จำเป็นต้องทำการสำรวจข้อมูลกิจการที่เป็นอันตรายต่อสุขภาพ เพื่อใช้ในการวิเคราะห์และกำหนดประเด็นของการเฝ้าระวัง เช่น

- ประเภทของสถานประกอบกิจการที่อยู่ในพื้นที่รับผิดชอบ
- ชื่อ ที่อยู่ของสถานประกอบกิจการ
- จำนวนสถานประกอบกิจการแยกตามประเภท
- ปัจจัยเสี่ยงที่อาจเกิดขึ้นจากสถานประกอบกิจการ
- ข้อร้องเรียนเกี่ยวกับผลกระทบด้านอนามัยสิ่งแวดล้อมจากการประกอบกิจการ

### (2) การวิเคราะห์ข้อมูล

เมื่อดำเนินการสำรวจข้อมูลสถานประกอบกิจการที่เป็นอันตรายต่อสุขภาพในพื้นที่แล้ว ควรมีการวิเคราะห์ข้อมูลสถานการณ์ สภาพปัญหาและผลกระทบที่เกิดจากกิจการที่เป็นอันตรายต่อสุขภาพ โดยพิจารณาจากความรุนแรง ความถี่ และระยะเวลาของการเกิดผลกระทบต่อสุขภาพของประชาชนที่อยู่บริเวณใกล้เคียง รวมทั้งการก่อปัญหามลพิษสิ่งแวดล้อม และปัญหาเหตุรำคาญ

### (3) การจัดลำดับความสำคัญและกำหนดประเด็นการเฝ้าระวัง

หลังจากวิเคราะห์ข้อมูล ควรจัดลำดับความสำคัญของความเสี่ยงของแต่ละสถานประกอบกิจการ โดยให้พิจารณากำหนดประเภทกิจการที่เป็นอันตรายต่อสุขภาพที่มีความเสี่ยงสูงต่อผลกระทบต่อสุขภาพของประชาชน หรือการก่อปัญหามลพิษสิ่งแวดล้อมหรือปัญหาเหตุรำคาญ เพื่อกำหนดประเด็นและวางแผนการเฝ้าระวังต่อไป

### (4) การรวบรวมข้อมูล

ในกระบวนการเฝ้าระวัง จำเป็นต้องมีการรวบรวมข้อมูลที่เกี่ยวข้อง โดยอาจพิจารณาจากข้อมูลที่มีอยู่เดิมหรือทำการสำรวจใหม่ ข้อมูลด้านต่าง ๆ ที่เกี่ยวข้อง ดังนี้



### ข้อมูลสถานประกอบการ เช่น

- ทะเบียนสถานประกอบการกิจการที่เป็นอันตรายต่อสุขภาพ โดยทำการสำรวจทุกกิจการที่เป็นปัญหา เพื่อใช้เป็นฐานเบื้องต้นประกอบการดำเนินงาน
- ข้อมูลสถานประกอบการที่ถูกร้องเรียนจากประชาชนที่ได้รับผลกระทบต่อสุขภาพจากสถานประกอบการ

### ข้อมูลด้านสิ่งแวดล้อม

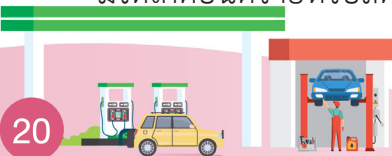
ควรมีการรวบรวมข้อมูลคุณภาพสิ่งแวดล้อมที่เกี่ยวข้องเพื่อการเฝ้าระวังผลกระทบต่อสุขภาพประชาชน โดยข้อมูลที่ได้มาจากวิธีการต่าง ๆ เช่น การลงพื้นที่เพื่อเก็บข้อมูล การสำรวจสถานประกอบการโดยการ Walk through survey การสัมภาษณ์หรือใช้แบบสอบถาม การเก็บตัวอย่างด้านสิ่งแวดล้อมตรวจวิเคราะห์ หรือข้อมูลทุติยภูมิจากหน่วยงานอื่น เช่น กรมควบคุมมลพิษ กรมโรงงานอุตสาหกรรม สำนักงานทรัพยากรธรรมชาติและสิ่งแวดล้อมจังหวัด เป็นต้น

### ข้อมูลด้านสุขภาพ

- ข้อมูลจากการสัมภาษณ์อาการเจ็บป่วยของประชาชน
- ข้อมูลจากสถานพยาบาลในพื้นที่ เช่น อัตราการเจ็บป่วย ตาย พิการ ของประชาชน

## (5) การวิเคราะห์ แปรผลข้อมูล

การวิเคราะห์ แปรผลข้อมูล โดยการนำข้อมูลที่ได้จากการสำรวจหรือการรวบรวมมาทำการจัดหมวดหมู่ วิเคราะห์ แปรผล หรือประมวลผลข้อมูล ทั้งนี้ ควรมีการประเมินความเสี่ยงต่อสุขภาพ เพื่อที่จะทำให้ทราบว่าผู้ปฏิบัติงานหรือประชาชนอาจได้รับผลกระทบต่อสุขภาพจากปัจจัยเสี่ยงด้านอนามัยสิ่งแวดล้อม หรือมลพิษจากกระบวนการผลิต และสรุปผลข้อมูลการเฝ้าระวังและประเมินความเสี่ยง ซึ่งข้อสรุปที่ได้จะเป็นประโยชน์ต่อการกำหนดมาตรการในการป้องกัน ควบคุมปัจจัยเสี่ยง หรือสิ่งคุกคามที่มีผลกระทบต่อสุขภาพมิให้เกิดอันตรายหรือลดความเสี่ยงให้อยู่ในระดับที่ยอมรับได้





การวิเคราะห์และแปรผลข้อมูล อาจพิจารณาในประเด็นสำคัญ ๆ เช่น

- ความสัมพันธ์เชื่อมโยงให้เห็นระดับอันตราย สาเหตุของปัญหาสิ่งแวดล้อมกับปัญหาสุขภาพของประชาชนในพื้นที่ โดยข้อมูลที่วิเคราะห์จะให้เห็นแนวโน้มของสภาพปัญหาในแต่ละช่วงเดือน/ ปี
- ช่วงเวลาของการเกิดมลพิษ
- ความถี่ของการเกิดมลพิษ
- ความรุนแรงของการเกิดมลพิษในช่วงเวลาต่างๆ
- กลุ่มประชากรแยกตามอายุ เพศ กลุ่มที่มีโรคประจำตัว

#### (6) การรายงานและเผยแพร่ประชาสัมพันธ์ข้อมูล

เมื่อได้ข้อมูลจากการวิเคราะห์ เจ้าหน้าที่ต้องทำรายงานสรุปข้อมูลการเฝ้าระวังกิจการที่เป็นอันตรายต่อสุขภาพเสนอต่อผู้บังคับบัญชา โดยจัดทำเป็นรูปแบบรายงาน พร้อมทำการประชาสัมพันธ์ให้กับประชาชนและหน่วยงานต่าง ๆ เพื่อทราบ

#### (7) การกำหนดมาตรการหรือแนวทางการจัดการแก้ไขปัญหา

องค์กรปกครองส่วนท้องถิ่นต้องกำหนดมาตรการหรือแนวทางแก้ไขปัญหามีความเหมาะสมกับสภาพปัญหาที่เกิดขึ้น เช่น

##### 1) ประชาชน

- การอบรมให้ความรู้กับประชาชนในการรู้สิทธิ ช่องทางร้องเรียน รวมทั้งการป้องกันตนเองเบื้องต้นจากมลพิษที่เกิดจากการประกอบกิจการที่เป็นอันตรายต่อสุขภาพ
- การจัดเตรียมอุปกรณ์ป้องกันอันตรายส่วนบุคคลที่เหมาะสมกับสภาพปัญหา สำหรับแจกจ่ายกับประชาชนที่ได้รับผลกระทบ และมีการแนะนำวิธีการใช้อุปกรณ์ได้อย่างมีประสิทธิภาพ



- 2) การควบคุมแหล่งกำเนิด / สถานประกอบการที่ก่อให้เกิดมลพิษ
  - การกำหนดแผนการตรวจตราเป็นระยะ หรือการตรวจแนะนำสถานประกอบการ
  - การปรับปรุงกระบวนการผลิตของสถานประกอบการให้ได้มาตรฐาน
  - การอบรมผู้ประกอบการในพื้นที่ให้มีความรู้ ตระหนักถึงปัจจัยเสี่ยงหรือผลกระทบที่เกิดจากการประกอบการ และต้องกำหนดนโยบายการซ่อมบำรุง ปรับปรุง ซ่อมแซมเครื่องจักร ระบบการผลิตให้มีประสิทธิภาพ ไม่ให้ก่อปัญหาสิ่งแวดล้อม
- 3) การเตรียมความพร้อมของหน่วยงานภาครัฐ
  - การส่งเสริมและสนับสนุนให้เจ้าหน้าที่ผู้ปฏิบัติงาน ได้รับการอบรมหรือได้รับความรู้ที่เกี่ยวข้องกับการดำเนินงานควบคุม กำกับ หรือการจัดการกิจการที่เป็นอันตรายต่อสุขภาพ
  - การพัฒนาระบบการรับแจ้งข้อร้องเรียนในหลายรูปแบบให้เพียงพอและครอบคลุม
  - การผลิตสื่อข้อมูลทางวิชาการสำหรับเผยแพร่ให้ความรู้ในการป้องกันตัวเอง และการแก้ไขปัญหาแก่ประชาชน เจ้าหน้าที่ภาครัฐ และผู้ประกอบการ
  - การบังคับใช้กฎหมาย การออกกฎหมาย หลักเกณฑ์ หรือมาตรการด้านต่างๆ ขององค์กรปกครองส่วนท้องถิ่น เพื่อควบคุมสถานประกอบการที่เป็นอันตรายต่อสุขภาพ
  - การจัดเตรียมงบประมาณประจำปีให้เพียงพอสำหรับรองรับการดำเนินงานด้านการจัดการกิจการที่เป็นอันตรายต่อสุขภาพ





### 6.3 ระยะติดตามและประเมินผล

#### (6) การควบคุม กำกับ และติดตามกิจการที่เป็นอันตรายต่อสุขภาพ

ในการดำเนินงานด้านการจัดการกิจการที่เป็นอันตรายต่อสุขภาพตามกฎหมายว่าด้วยการสาธารณสุขนั้น จะเริ่มตั้งแต่การออกข้อบัญญัติท้องถิ่น ซึ่งถือเป็นเครื่องมือสำคัญในบังคับให้ผู้ประกอบกิจการต้องปฏิบัติตามข้อบัญญัติและกฎหมาย ส่วนการอนุญาตหรือไม่อนุญาตให้ผู้ประกอบกิจการ เป็นมาตรการที่จะป้องกันปัญหาตั้งแต่เบื้องต้น สำหรับการควบคุมกำกับและติดตามสถานประกอบกิจการที่เป็นอันตรายต่อสุขภาพ ถือเป็นมาตรการหนึ่งที่สำคัญในตรวจสอบว่าสถานประกอบกิจการยังคงมีสภาพที่ถูกต้องและสมบูรณ์ ที่จะไม่ก่อให้เกิดอันตรายต่อสุขภาพหรือไม่ เพื่อประกอบการพิจารณาว่าควรต่อหรือไม่ต่อใบอนุญาต ซึ่งควรดำเนินการตรวจสอบเป็นประจำทุกปี ทั้งนี้ เจ้าพนักงานท้องถิ่น หรือเจ้าพนักงานสาธารณสุข หรือผู้ซึ่งได้รับมอบหมาย อาจจัดทำแผนการตรวจตรา และกำกับดูแลสถานประกอบกิจการที่เป็นอันตรายต่อสุขภาพ เพื่อให้คำแนะนำแก่สถานประกอบกิจการในการปฏิบัติที่ถูกต้องตามข้อบัญญัติของท้องถิ่น และกฎหมายว่าด้วยการสาธารณสุข รวมถึงกฎหมายอื่นที่เกี่ยวข้อง ถ้าปรากฏว่าผู้ดำเนินกิจการปฏิบัติไม่ถูกต้องตามข้อบัญญัติท้องถิ่น กฎหมาย หรือคำแนะนำของเจ้าพนักงาน เจ้าพนักงานท้องถิ่นมีอำนาจออกคำสั่งให้แก้ไข หรือปรับปรุงให้ถูกต้องได้ และถ้าไม่แก้ไข เจ้าพนักงานท้องถิ่นก็สามารถใช้มาตรการออกคำสั่งให้หยุดดำเนินการนั้นเป็นการชั่วคราว หรือจะใช้มาตรการสั่งพักใช้ใบอนุญาตภายในเวลาที่เห็นสมควรแต่ต้องไม่เกิน 15 วัน

นอกจากนี้ ควรมีการติดตามประเมินผลการดำเนินงานด้านการจัดการกิจการที่เป็นอันตรายต่อสุขภาพ เพื่อให้ทราบถึงปัญหาอุปสรรคในการปฏิบัติงาน อันจะนำไปสู่การปรับปรุงกระบวนการทำงาน หรือจัดทำข้อเสนอแนวทางการดำเนินงานที่เหมาะสมต่อผู้บริหารในการจัดการกิจการที่เป็นอันตรายต่อสุขภาพ เพื่อป้องกันปัญหาเหตุรำคาญและปัญหาด้านอนามัยสิ่งแวดล้อมที่เกิดจากการประกอบกิจการที่เป็นอันตรายต่อสุขภาพ



## 7. คำนิยาม

7.1 **สถานประกอบกิจการ** ในที่นี้ หมายถึง สถานประกอบกิจการที่เป็นอันตรายต่อสุขภาพ

7.2 **กิจการที่เป็นอันตรายต่อสุขภาพ** หมายถึง กิจการที่เป็นอันตรายต่อสุขภาพ ตามพระราชบัญญัติการสาธารณสุข พ.ศ. 2535 หมวด 7 ซึ่งแบ่งออกเป็น 13 กลุ่มกิจการ และมีทั้งหมด 141 ประเภทกิจการ

**กิจการที่เป็นอันตรายต่อสุขภาพ** ในทางวิชาการหมายถึง กิจการที่มีกระบวนการผลิตหรือกรรมวิธีการผลิต ที่ก่อให้เกิดมลพิษหรือสิ่งที่ทำให้เกิดโรค ซึ่งจะมีผลกระทบต่อสุขภาพอนามัยของประชาชนที่อยู่ในบริเวณข้างเคียงนั้น ไม่ว่าจะเป็นเรื่องมลพิษทางอากาศ ทางน้ำ ทางดิน ทางเสียง แสง ความร้อน ความสั่นสะเทือน รัังสี ฝุ่นละออง เขม่า เถ้า ฯลฯ ซึ่งในการประกอบกิจการที่เป็นอันตรายต่อสุขภาพ ผู้ดำเนินกิจการต้องปฏิบัติเกี่ยวกับการดูแลสภาพหรือสุขลักษณะของสถานที่ที่ใช้ดำเนินกิจการ มีการควบคุมปัญหามลพิษที่เกิดจากสถานประกอบการ และไม่ก่อให้เกิดอันตรายต่อสุขภาพอนามัยของประชาชน

7.3 **เหตุรำคาญ** หมายถึง เหตุรำคาญ ตามมาตรา 25 แห่งพระราชบัญญัติการสาธารณสุข พ.ศ. 2535 ซึ่งระบุว่าในกรณีที่มีเหตุอันอาจก่อให้เกิดความเดือดร้อนแก่ผู้อยู่อาศัยในบริเวณใกล้เคียงหรือผู้ที่ต้องประสบกับเหตุนั้นดังต่อไปนี้ ให้ถือว่าเป็นเหตุรำคาญ

- (1) แหล่งน้ำ ทางระบายน้ำ ที่อาบน้ำ ส้วม หรือที่ใส่มูลหรือเถ้า หรือสถานที่อื่นใด ซึ่งอยู่ในทำเลไม่เหมาะสม สกปรก มีการสะสมหรือหมักหมมสิ่งของ มีการเททิ้งสิ่งใดเป็นเหตุให้มีกลิ่นเหม็นหรือละอองสารเป็นพิษ หรือเป็นหรือน่าจะเป็นที่เพาะพันธุ์พาหะนำโรค หรือก่อให้เกิดความเสื่อมหรืออาจเป็นอันตรายต่อสุขภาพ
- (2) การเลี้ยงสัตว์ในที่หรือโดยวิธีใด หรือมีจำนวนเกินสมควรจนเป็นเหตุให้เสื่อมหรืออาจเป็นอันตรายต่อสุขภาพ





- (3) อาคารอันเป็นที่อยู่ของคนหรือสัตว์ โรงงานหรือสถานที่ประกอบการใดไม่มีการระบายอากาศ การระบายน้ำ การกำจัดสิ่งปฏิกูล หรือการควบคุมสารเป็นพิษ หรือมีแต่ไม่มีการควบคุมให้ปราศจากกลิ่นเหม็น หรือละอองสารเป็นพิษอย่างพอเพียงจนเป็นเหตุให้เสื่อม หรืออาจเป็นอันตรายต่อสุขภาพ
- (4) การกระทำใดๆ อันเป็นเหตุให้เกิดกลิ่น แสง รั้งสี เสียง ความร้อน สิ่งมีพิษ ความสั่นสะเทือน ฝุ่น ละออง เขม่า เถ้า หรือกรณีอื่นใด จนเป็นเหตุให้เสื่อม หรืออาจเป็นอันตรายต่อสุขภาพ
- (5) เหตุอื่นใดที่รัฐมนตรีกำหนดโดยประกาศในราชกิจจานุเบกษา

**7.4 ข้อบัญญัติท้องถิ่น** หมายถึง ข้อบัญญัติ เทศบัญญัติ หรือข้อบังคับ ซึ่งตราขึ้นโดยราชการส่วนท้องถิ่น

**7.5 องค์กรปกครองส่วนท้องถิ่น** หมายถึง องค์กรบริหารส่วนจังหวัด เทศบาล องค์กรบริหารส่วนตำบล กรุงเทพมหานคร เมืองพัทยา หรือองค์กรปกครองส่วนท้องถิ่นอื่น ที่กฎหมายกำหนดให้เป็นราชการส่วนท้องถิ่น

**7.6 เจ้าพนักงานท้องถิ่น** หมายความว่า

- (1) นายกองจัดการบริหารส่วนจังหวัดสำหรับในเขตองค์กรบริหารส่วนจังหวัด
- (2) นายกเทศมนตรีสำหรับในเขตเทศบาล
- (3) นายกองจัดการบริหารส่วนตำบลสำหรับในเขตองค์กรบริหารส่วนตำบล
- (4) ผู้ว่าราชการกรุงเทพมหานครสำหรับในเขตกรุงเทพมหานคร
- (5) นายกเมืองพัทยาสำหรับในเขตเมืองพัทยา
- (6) หัวหน้าผู้บริหารท้องถิ่นขององค์กรปกครองส่วนท้องถิ่นอื่นที่กฎหมายกำหนดให้เป็นราชการส่วนท้องถิ่นสำหรับในเขตราชการส่วนท้องถิ่นนั้น



**7.7 เจ้าพนักงานสาธารณสุข** หมายความว่า เจ้าพนักงานซึ่งได้รับแต่งตั้งให้ปฏิบัติการตามพระราชบัญญัติการสาธารณสุข พ.ศ.2535

**7.8 อนามัยสิ่งแวดล้อม (Environmental health)** หมายถึง การจัดการและควบคุมสิ่งแวดล้อมที่เป็นหรืออาจเป็นอันตรายต่อสุขภาพของมนุษย์ เพื่อให้เกิดความสมดุลของระบบนิเวศน์ระหว่างมนุษย์และสิ่งแวดล้อม อันจะส่งผลให้มนุษย์มีความเป็นอยู่ที่ดีทั้งทางร่างกาย จิตใจ และสังคม (คู่มือวิชาการอนามัยสิ่งแวดล้อมพื้นฐานสำหรับเจ้าพนักงานสาธารณสุข : สำนักอนามัยสิ่งแวดล้อม กรมอนามัย)

**7.9 อนามัยสิ่งแวดล้อม** เป็นการจัดการกับปัจจัยทางกายภาพ เคมี และชีวภาพที่อยู่ภายนอกตัวคน และปัจจัยเกี่ยวข้องที่มีผลกระทบต่อพฤติกรรมอนามัยสิ่งแวดล้อม ประกอบด้วย การประเมินและการควบคุมปัจจัยสิ่งแวดล้อมที่สามารถส่งผลกระทบต่อสุขภาพ โดยมีเป้าหมายเพื่อการป้องกันโรคและการสร้างสภาพแวดล้อมที่เอื้อต่อสุขภาพ ทั้งนี้ ไม่รวมถึงพฤติกรรมที่ไม่เกี่ยวข้องกับสิ่งแวดล้อมและไม่รวมถึงพฤติกรรมที่เกี่ยวข้องกับสิ่งแวดล้อมทางสังคมและวัฒนธรรม และพันธุกรรม (WHO, 2014)

**7.10 สิ่งคุกคาม** ในที่นี้หมายถึง สิ่งหนึ่งสิ่งใดที่มีและแอบแฝงอยู่ในการทำงาน ซึ่งอาจเกิดขึ้นจากการประกอบกิจการทุกขั้นตอน ตั้งแต่ก่อนการผลิต ช่วงการผลิต และขั้นตอนสุดท้ายของกระบวนการ รวมถึงการรับจ่าย การเก็บ การขนย้ายวัตถุดิบ เชื้อเพลิง สารเคมี หรือวัตถุอันตราย วิธีการปฏิบัติงาน เครื่องจักร หรืออุปกรณ์ที่ใช้ในการผลิต และกิจกรรมหรือสภาพการณ์ต่างๆ ของการประกอบกิจการ

**7.11 ความเสี่ยง (risk)** เป็นสิ่งที่แสดงความเป็นไปได้ที่สิ่งคุกคามจะก่อให้เกิดอันตรายต่อสุขภาพ หรือเกิดการบาดเจ็บต่อผู้ปฏิบัติงาน หรือเกิดความสูญเสียต่อทรัพย์สิน โดยที่ระดับของความเสี่ยงจะแตกต่างกันขึ้นอยู่กับโอกาสที่สิ่งคุกคามจะทำให้เกิดอันตราย ความรุนแรงของอันตรายที่จะเกิดขึ้น จำนวนคนหรือระยะเวลาที่อาจได้รับผลกระทบ





7.12 การประเมินความเสี่ยง (risk assessment) หมายถึง กระบวนการระบุถึง สิ่งคุกคามสุขภาพ ที่เกิดจากการทำงานหรือการประกอบกิจการทุกขั้นตอนของการผลิต ประเมินระดับของความเสี่ยงที่พบ และพิจารณากำหนดอันดับมาตรการในการป้องกันควบคุม สิ่งคุกคาม มิให้เกิดอันตรายหรือมีผลกระทบต่อสุขภาพ และลดความเสี่ยงลงให้อยู่ในระดับ ที่ยอมรับได้

7.13 การเฝ้าระวังด้านอนามัยสิ่งแวดล้อม (Environmental health surveillance) หมายถึง การจัดเก็บรวบรวม จัดหมวดหมู่ และวิเคราะห์ข้อมูลโรคที่เกี่ยวข้องกับสิ่งแวดล้อม (Environmental related disease) สิ่งคุกคามด้านสิ่งแวดล้อม (Environmental hazards) และการสัมผัสด้านสิ่งแวดล้อม (Environmental exposures) และกระจายข้อมูลให้กับ ผู้เกี่ยวข้องในการดำเนินการอย่างทันที่ (อ.พงศ์เทพ วิวรรณะเดช. มหาวิทยาลัยเชียงใหม่)

## 8. เอกสารที่เกี่ยวข้อง

- 8.1 กฎกระทรวงควบคุมสถานประกอบกิจการที่เป็นอันตรายต่อสุขภาพ พ.ศ. 2560
- 8.2 ประกาศกระทรวงสาธารณสุข เรื่อง กิจการที่เป็นอันตรายต่อสุขภาพ พ.ศ. 2558
- 8.3 ประกาศกระทรวงสาธารณสุข เรื่อง กิจการที่เป็นอันตรายต่อสุขภาพ (ฉบับที่ 2) พ.ศ. 2560
- 8.4 ประกาศกระทรวงสาธารณสุข เรื่อง กำหนดประเภทหรือขนาดของกิจการ และ หลักเกณฑ์ วิธีการ และเงื่อนไขที่ผู้ขออนุญาตจะต้องดำเนินการก่อนพิจารณา ออกใบอนุญาต พ.ศ. 2561
- 8.5 ประกาศกระทรวงสาธารณสุข เรื่อง หลักเกณฑ์ในการรับฟังความคิดเห็นของ ประชาชนที่เกี่ยวข้อง พ.ศ. 2561

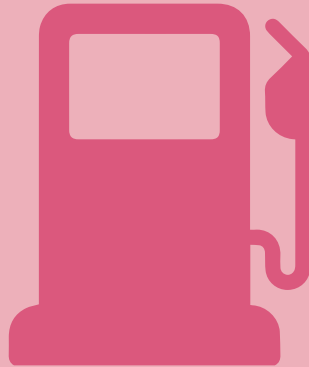


## 9. ตัวอย่างแบบฟอร์ม

- 9.1 ตัวอย่างแบบตรวจสอบสุขลักษณะสถานประกอบการที่เป็นอันตรายต่อสุขภาพ
- 9.2 ตัวอย่างแบบคำขออนุญาตประกอบกิจการที่เป็นอันตรายต่อสุขภาพ
- 9.3 ตัวอย่างใบอนุญาตกิจการที่เป็นอันตรายต่อสุขภาพ
- 9.4 ตัวอย่างหนังสือคำแนะนำให้แก้ไขปรับปรุงสุขลักษณะของสถานประกอบการ
- 9.5 ตัวอย่างแบบสรุปข้อมูลกิจการที่เป็นอันตรายต่อสุขภาพ



# ກາດພັນຈົກ



## แบบประเมินมาตรฐานคุณภาพระบบบริการอนามัยสิ่งแวดล้อม ขององค์กรปกครองส่วนท้องถิ่น (Environmental Health Accreditation : EHA)

ประเด็นงานที่ 7 การจัดการกิจการที่เป็นอันตรายต่อสุขภาพ **รหัสการรับรอง EHA : 7000** มีมาตรฐานการปฏิบัติงานระบบบริการอนามัยสิ่งแวดล้อม (Standard Operating Procedure : SOP) ที่เกี่ยวข้อง จำนวน 1 กระบวนการ ได้แก่ กระบวนการจัดการกิจการที่เป็นอันตรายต่อสุขภาพ

**องค์ประกอบที่ 6 การจัดการกระบวนการ** คะแนนเต็ม 100 คะแนน

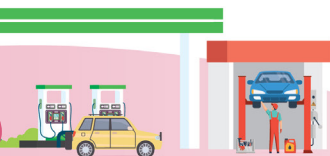
**ตารางที่ 1** แสดงข้อกำหนดเงื่อนไขการ “ผ่าน” เกณฑ์กระบวนการจัดการกิจการที่เป็นอันตรายต่อสุขภาพ

ผ่าน		ไม่ผ่าน
ระดับพื้นฐาน	ระดับประกาศเกียรติบัตรรับรอง	
มีคะแนนการประเมินตั้งแต่ 60 คะแนนขึ้นไป	มีคะแนนการประเมินตั้งแต่ 80 คะแนนขึ้นไป	มีคะแนนการประเมินน้อยกว่า 60 คะแนน

**ตารางที่ 2 :** แสดงการแจกแจงคะแนนของกระบวนการจัดการกิจการที่เป็นอันตรายต่อสุขภาพ และเกณฑ์การให้คะแนนประเมินกระบวนการ พร้อมหลักฐานประกอบการประเมิน

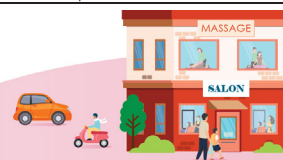
**คำชี้แจง :** ให้ใส่เครื่องหมาย ✓ ใน  หน้าข้อความ “มีการดำเนินการ” หรือ “ไม่มีการดำเนินการ” ในช่อง “ผลการประเมิน (A)” และระบุผลคะแนนที่ได้ในช่อง “คะแนนที่ได้ (B)” โดยพิจารณาให้คะแนนตาม “หลักฐาน” ที่ปรากฏกรณี “ไม่มีการดำเนินการ” ระบุคะแนนที่ได้ เป็น “0”

ขั้นตอนที่	ผังกระบวนการ	ผลการประเมิน	คะแนนเต็ม	คะแนนที่ได้	หลักฐาน
ระยะเตรียมการ					
1.		<input type="checkbox"/> ไม่มีการดำเนินการ <input type="checkbox"/> ดำเนินการ	0 10		<b>ขั้นตอนที่ 1 กำหนดผู้รับผิดชอบ</b> 1.1 มีคณะทำงานหรือผู้รับผิดชอบการจัดการกิจการที่เป็นอันตรายต่อสุขภาพตามกฎหมายว่าด้วยการสาธารณสุข (1) มีคำสั่งแต่งตั้งคณะทำงานหรือคำสั่งมอบหมายงานผู้รับผิดชอบเป็นลายลักษณ์อักษร และกำหนดบทบาทหน้าที่ความรับผิดชอบที่ชัดเจน (3 คะแนน) (2) ผู้รับผิดชอบงานการจัดการกิจการที่เป็นอันตรายต่อสุขภาพ มีบัตรประจำตัวเจ้าหน้าที่งานตามพระราชบัญญัติการสาธารณสุข พ.ศ. 2535 (2 คะแนน) 1.2 ผู้รับผิดชอบได้รับการพัฒนาศักยภาพหรืออบรมความรู้





ขั้นตอนที่	ผังกระบวนการ	ผลการประเมิน	คะแนนเต็ม	คะแนนที่ได้	หลักฐาน
					เกี่ยวกับการจัดการกิจการที่เป็นอันตรายต่อสุขภาพ หรือหลักสูตรที่เกี่ยวข้อง เช่น การจัดการเหตุรำคาญ มลพิษสิ่งแวดล้อม กฎหมายว่าด้วยการสาธารณสุขอนามัยสิ่งแวดล้อม เป็นต้น (1) กรณีได้รับการพัฒนาศักยภาพหรืออบรมภายในระยะเวลา 3 ปี ย้อนหลัง (5 คะแนน) (2) กรณีได้รับการพัฒนาศักยภาพหรืออบรมภายในระยะเวลา 5 ปี ย้อนหลัง (3 คะแนน)
<b>ระยะดำเนินการ</b>					
2.		<input type="checkbox"/> ไม่มีการดำเนินการ <input type="checkbox"/> ดำเนินการ	0 20		<b>ขั้นตอนที่ 2 การออกข้อบัญญัติท้องถิ่น</b> 2.1 อปท. มีข้อบัญญัติท้องถิ่น ควบคุมกิจการที่เป็นอันตรายต่อสุขภาพ (10 คะแนน) 2.2 มีการกำหนดหลักเกณฑ์ หรือเงื่อนไขในการปฏิบัติ เกี่ยวกับการดูแลสภาพหรือสุขลักษณะของสถานประกอบกิจการที่เป็นอันตรายต่อสุขภาพ ในข้อบัญญัติของท้องถิ่น (10 คะแนน)
3.		<input type="checkbox"/> ไม่มีการดำเนินการ <input type="checkbox"/> ดำเนินการ	0 20		<b>ขั้นตอนที่ 3 การตรวจสอบลักษณะสถานประกอบกิจการที่เป็นอันตรายต่อสุขภาพ</b> 3.1 มีแผนผังขั้นตอนหรือกระบวนการออกใบอนุญาตประกอบกิจการที่เป็นอันตรายต่อสุขภาพ แสดงให้เห็นชัดเจน และดำเนินการตามขั้นตอนที่กำหนด (5 คะแนน) 3.2 มีแบบตรวจสอบลักษณะสถานประกอบกิจการที่เป็นอันตรายต่อสุขภาพ (Check list) ตามที่กฎหมายกำหนด หรือตามที่อปท. กำหนด กรณีการยื่นขอประกอบกิจการรายใหม่ที่ต้องดำเนินการตามประกาศกระทรวงสาธารณสุข เรื่อง กำหนดประเภท

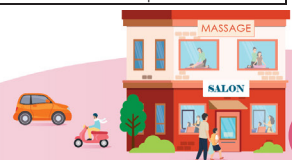


ขั้นตอนที่	ผังกระบวนการ	ผลการประเมิน	คะแนน เต็ม	คะแนน ที่ได้	หลักฐาน
					<p>หรือขนาดของกิจการ และหลักเกณฑ์ วิธีการและเงื่อนไขที่ผู้ขอจะต้องดำเนินการก่อนการพิจารณาออกใบอนุญาต พ.ศ. 2561 ผู้ขออนุญาตจะต้องแนบเอกสารดังนี้</p> <p>(1) แบบรายการตรวจสอบตามหลักเกณฑ์และเงื่อนไขที่ผู้ขออนุญาตจะต้องดำเนินการก่อนการพิจารณาออกใบอนุญาต</p> <p>(2) แบบสรุปผลการรับฟังความคิดเห็นของประชาชนที่เกี่ยวข้อง</p> <p><b>(5 คะแนน)</b></p> <p>3.3 มีรายงานการตรวจสอบลักษณะสถานประกอบกิจการที่เป็นอันตรายต่อสุขภาพ ทั้งกรณียื่นคำขอประกอบกิจการรายใหม่และกรณีการต่อใบอนุญาตประจำปี โดยพิจารณาจากแบบตรวจสอบลักษณะ และรายงานเสนอผู้บริหาร กรณีพบว่าสถานประกอบกิจการปฏิบัติไม่ถูกสุขลักษณะ หรือไม่ปฏิบัติตามข้อบัญญัติของท้องถิ่น เงื่อนไขที่ระบุในใบอนุญาต หรือกฎหมายที่เกี่ยวข้อง เจ้าพนักงานมีการออกคำแนะนำหรือมีหนังสือแจ้งให้ปรับปรุงแก้ไข (10 คะแนน)</p>
4.	<p>การจัดทำฐานข้อมูล กิจการที่เป็นอันตรายต่อสุขภาพ</p>	<input type="checkbox"/> ไม่มีกรดำเนินการ <input type="checkbox"/> ดำเนินการ	0 15		<p>ขั้นตอนที่ 4 การจัดทำฐานข้อมูลกิจการที่เป็นอันตรายต่อสุขภาพ</p> <p>4.1 มีฐานข้อมูล/ทะเบียนข้อมูลกิจการที่เป็นอันตรายต่อสุขภาพในพื้นที่ ทั้งในกรณีที่มีใบอนุญาตและไม่มีใบอนุญาต รวมถึงข้อมูลร้องเรียนปัญหาเหตุรำคาญหรือผลกระทบด้านอนามัยสิ่งแวดล้อมจากกิจการที่เป็นอันตรายต่อสุขภาพ (5 คะแนน)</p>





ขั้นตอนที่	ผังกระบวนการ	ผลการประเมิน	คะแนนเต็ม	คะแนนที่ได้	หลักฐาน
					4.2 มีรายงานสถานการณ์กิจการที่เป็นอันตรายต่อสุขภาพประจำปี โดยการวิเคราะห์/สังเคราะห์ ข้อมูลจากฐานข้อมูล และจัดทำเป็นรายงานสถานการณ์กิจการที่เป็นอันตรายต่อสุขภาพประจำปี พร้อมข้อเสนอแนะต่อการดำเนินงาน (10 คะแนน)
5.	<div style="text-align: center;"> <div style="border: 1px solid black; padding: 5px; width: fit-content; margin: 0 auto;">การเฝ้าระวังกิจการที่เป็นอันตรายต่อสุขภาพ</div> <div style="margin: 5px 0;">↓</div> <div style="border: 1px solid black; padding: 5px; width: fit-content; margin: 0 auto;">มีฐานข้อมูลกิจการที่เป็นอันตรายต่อสุขภาพในพื้นที่</div> <div style="margin: 5px 0;">↓</div> <div style="border: 1px solid black; padding: 5px; width: fit-content; margin: 0 auto;">วิเคราะห์ข้อมูลกิจการฯ และสภาพปัญหาหรือผลกระทบที่เกิดจากกิจการที่เป็นอันตรายต่อสุขภาพ</div> <div style="margin: 5px 0;">↓</div> <div style="border: 1px solid black; padding: 5px; width: fit-content; margin: 0 auto;">จัดลำดับความสำคัญของปัญหาหรือผลกระทบจากกิจการฯ และกำหนดประเภทกิจการฯ หรือประเด็นการเฝ้าระวัง</div> <div style="margin: 5px 0;">↓</div> <div style="border: 1px solid black; padding: 5px; width: fit-content; margin: 0 auto;">รวบรวมข้อมูลที่เกี่ยวข้องเพื่อใช้ในการเฝ้าระวัง</div> <div style="margin: 5px 0;">↓</div> <div style="border: 1px solid black; padding: 5px; width: fit-content; margin: 0 auto;">วิเคราะห์ แปรผล สรุปผลข้อมูล</div> <div style="margin: 5px 0;">↓</div> <div style="border: 1px solid black; padding: 5px; width: fit-content; margin: 0 auto;">กำหนดมาตรการหรือแนวทางการจัดการแก้ไขปัญหา</div> </div>	<input type="checkbox"/> ไม่มีการดำเนินการ <input type="checkbox"/> ดำเนินการ	0 20		<b>ขั้นตอนที่ 5 การเฝ้าระวังกิจการที่เป็นอันตรายต่อสุขภาพ</b> 5.1 มีโครงการ/แผนงาน หรือกิจกรรมการเฝ้าระวังกิจการที่เป็นอันตรายต่อสุขภาพ (5 คะแนน) 5.2 มีการเก็บรวบรวมข้อมูลที่เกี่ยวข้องในการเฝ้าระวัง เช่น ข้อมูลของสถานประกอบกิจการ ข้อมูลคุณภาพสิ่งแวดล้อม ข้อมูลการร้องเรียนเหตุรำคาญหรือผลกระทบด้านอนามัยสิ่งแวดล้อมจากสถานประกอบกิจการ ข้อมูลสุขภาพหรือการได้รับผลกระทบของประชาชน เป็นต้น (5 คะแนน) 5.3 มีการวิเคราะห์ แปรผล และสรุปผลข้อมูลการเฝ้าระวัง (5 คะแนน) 5.4 มีมาตรการหรือแนวทางในการจัดการแก้ไขปัญหาที่เกิดจากกิจการที่เป็นอันตรายต่อสุขภาพ (5 คะแนน)
<b>ระยะติดตามและประเมินผล</b>					
6.	<div style="text-align: center;"> <div style="border: 1px solid black; border-radius: 50%; padding: 20px; width: fit-content; margin: 0 auto;">การควบคุม กำกับ และติดตามกิจการที่เป็นอันตรายต่อสุขภาพ</div> </div>	<input type="checkbox"/> ไม่มีการดำเนินการ <input type="checkbox"/> ดำเนินการ	0 15		<b>ขั้นตอนที่ 6 การควบคุม กำกับ และติดตามกิจการที่เป็นอันตรายต่อสุขภาพ</b> 6.1 มีแผนการตรวจตรา และกำกับ ดูแลสถานประกอบกิจการที่เป็นอันตรายต่อสุขภาพ เพื่อให้



ขั้นตอนที่	ผังกระบวนการ	ผลการประเมิน	คะแนนเต็ม	คะแนนที่ได้	หลักฐาน
					<p>ปฏิบัติตามข้อกำหนดข้อบัญญัติของท้องถิ่น และกฎหมายว่าด้วยการสาธารณสุข รวมถึงกฎหมายอื่นที่เกี่ยวข้อง (5 คะแนน)</p> <p>6.2 เจ้าพนักงานออกคำแนะนำหรือมีคำสั่งให้สถานประกอบกิจการปฏิบัติหรือปรับปรุงแก้ไขให้ถูกต้องด้านสุขลักษณะ หรือเป็นไปตามข้อบัญญัติท้องถิ่น เงื่อนไขในใบอนุญาต หรือกฎหมายที่เกี่ยวข้อง (5 คะแนน)</p> <p>6.3 มีรายงานผลการตรวจตราและกำกับดูแล รวมทั้งการติดตามประเมินผล เสนอผู้บริหารทราบ (5 คะแนน)</p>
คะแนนรวม			100		

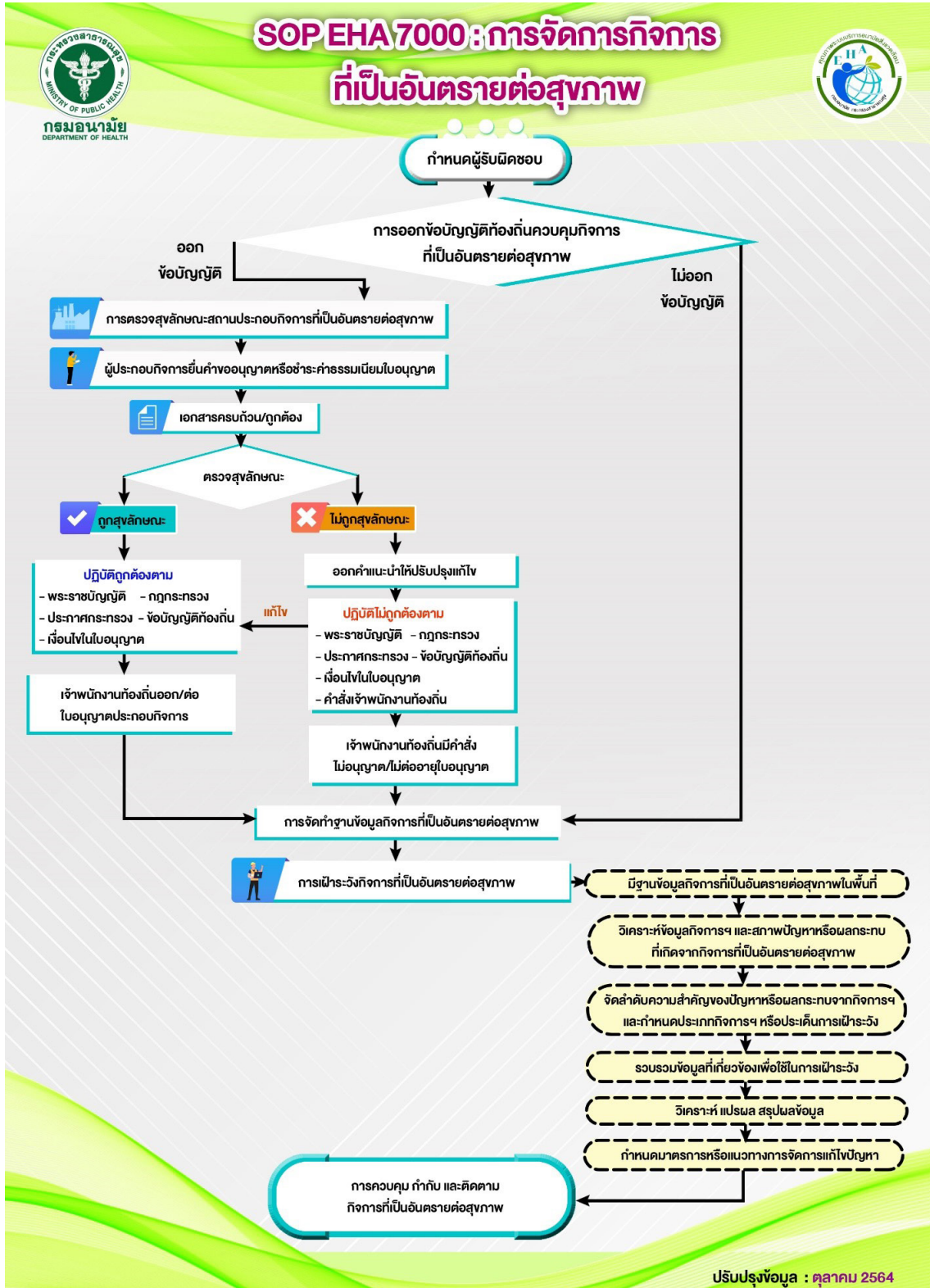


## องค์ประกอบที่ 7 การวัดผลลัพธ์ คะแนนเต็ม 100 คะแนน

- คำชี้แจง : 1. ให้ใส่เครื่องหมาย  ในช่อง  ตามที่เป็นจริง พร้อมระบุคะแนนลงในช่อง “คะแนนที่ได้”  
 2. กรณี “ไม่มีการดำเนินการ” ระบุคะแนนที่ได้เป็น “0”  
 3. หากมีประเด็นใดเพิ่มเติม สามารถระบุเหตุผลในช่อง “หมายเหตุ”

ประเด็นการวัด	หลักฐานที่ปรากฏ	คะแนนเต็ม	คะแนนที่ได้	หมายเหตุ
1. ร้อยละของสถานประกอบกิจการที่เป็นอันตรายต่อสุขภาพ ได้รับการตรวจสอบสุ่ม ให้เป็นไปตามข้อบัญญัติท้องถิ่น และกฎหมายว่าด้วยการสาธารณสุข	$\frac{\text{จำนวนสถานประกอบกิจการที่เป็นอันตรายต่อสุขภาพที่ได้รับการตรวจสอบสุ่ม}}{\text{จำนวนสถานประกอบกิจการฯ ทั้งหมด}} \times 50$ จำนวนสถานประกอบกิจการฯ ทั้งหมด ที่ยื่นคำขออนุญาตหรือชำระค่าธรรมเนียมใบอนุญาต	50		พิจารณาหลักฐานจากรายงานและเอกสารการตรวจสอบสุ่มหรือตรวจแนะนำกิจการที่เป็นอันตรายต่อสุขภาพ
2. ร้อยละของสถานประกอบกิจการที่เป็นอันตรายต่อสุขภาพ ไม่ถูกร้องเรียนเหตุรำคาญ หรือไม่ก่อปัญหาด้านอนามัยสิ่งแวดล้อม	$\frac{\text{จำนวนสถานประกอบกิจการฯ ที่ไม่ถูกร้องเรียนเหตุรำคาญหรือไม่ก่อปัญหาด้านอนามัยสิ่งแวดล้อม}}{\text{จำนวนสถานประกอบกิจการฯ ทั้งหมด}} \times 50$ จำนวนสถานประกอบกิจการฯ ทั้งหมด ที่ยื่นคำขออนุญาตหรือชำระค่าธรรมเนียมใบอนุญาต	50		พิจารณาหลักฐานจากข้อมูลการร้องเรียนเหตุรำคาญ หรือปัญหาด้านอนามัยสิ่งแวดล้อม ที่เกิดจากกิจการที่เป็นอันตรายต่อสุขภาพ
<b>รวมคะแนน</b>		<b>100</b>		







(ตัวอย่าง) แบบตรวจสอบสัญลักษณ์สถานประกอบการที่เป็นอันตรายต่อสุขภาพ  
หน่วยงาน/องค์กรปกครองส่วนท้องถิ่น .....

### ส่วนที่ 1 ข้อมูลทั่วไป

- ชื่อ-สกุลผู้ดำเนินการ.....โทรศัพท์.....  
ชื่อสถานประกอบการ.....  
ตั้งอยู่เลขที่.....หมู่ที่.....ถนน.....ตำบล.....  
อำเภอ.....จังหวัด.....โทรศัพท์.....
- ประเภทกิจการที่เป็นอันตรายต่อสุขภาพ ประเภท  
.....
- กรณีประกอบกิจการเลี้ยงสัตว์ (ระบุ) ชนิดสัตว์..... จำนวน ..... ตัว
- ลักษณะอาคารประกอบการ
  - อาคารโรงงาน/อาคารเอกเทศ จำนวน.....ชั้น
  - อาคารพาณิชย์/พาณิชย์-พักอาศัย จำนวน.....ชั้น
  - อาคารสำนักงาน จำนวน.....ชั้น
  - โรงเรือน จำนวน..... โรงเรือน
  - โกดัง จำนวน..... โกดัง
  - อื่นๆ ระบุ.....
- จำนวนเครื่องจักร ..... ตัว รวมจำนวน ..... แรงม้า
- จำนวนพนักงานทั้งหมด.....คน ชาย.....คน หญิง.....คน
- ระยะเวลาการทำงาน .....วัน/สัปดาห์ ตั้งแต่เวลา.....น. ถึงเวลา.....น.
- ในรอบปีที่ผ่านมา สถานประกอบการเคยถูกร้องเรียนก่อปัญหาเหตุรำคาญหรือมลพิษสิ่งแวดล้อม
  - ไม่เคย
  - เคย จำนวน ..... ครั้ง ระบุเรื่อง/ประเด็นที่ถูกร้องเรียน (เลือกได้หลายข้อ)
    - เสียงดัง  ฝุ่นละออง/เขม่า/เถ้า/ควัน
    - กลิ่น  สารเคมี
    - น้ำเสีย  มูลฝอย/ของเสียอันตราย
    - สัตว์หรือแมลงพาหะนำโรค ระบุชนิด.....
    - อื่น ๆ ระบุ.....

### ส่วนที่ 2 กระบวนการผลิต

#### 1. วัตถุดิบและสารเคมีที่ใช้ในกระบวนการผลิต

- ..... ปริมาณที่ใช้ (ต่อปี/เดือน).....
- ..... ปริมาณที่ใช้ (ต่อปี/เดือน).....
- ..... ปริมาณที่ใช้ (ต่อปี/เดือน).....
- ..... ปริมาณที่ใช้ (ต่อปี/เดือน).....
- ..... ปริมาณที่ใช้ (ต่อปี/เดือน).....



## 2. ลักษณะของกระบวนการผลิตและปัจจัยเสี่ยง

ขั้นตอนการผลิต/ขั้นตอนการประกอบกิจการ	ระบุปัจจัยเสี่ยงที่อาจเกิดขึ้นในแต่ละขั้นตอน เช่น กลิ่นเหม็น เสียงดัง ฝุ่นละออง/เขม่า/ควัน น้ำเสีย สารเคมี มูลฝอย/ของเสียอันตราย สัตว์นำโรค เป็นต้น
1.	
2.	
3.	
4.	
5.	

## ส่วนที่ 3 รายการตรวจสอบสัญลักษณ์สถานประกอบกิจการ

รายการตรวจสอบสัญลักษณ์	ผลการตรวจสอบ			ข้อเท็จจริงที่พบ	ข้อเสนอแนะ/ ข้อเสนอแนะ
	ใช่	ไม่ใช่	ไม่ เกี่ยวข้อง		
<b>1. สถานที่ตั้งและลักษณะอาคาร</b>					
1.1 สถานที่ประกอบกิจการตั้งอยู่ห่างจากศาสนสถาน โรงพยาบาล สถานศึกษา สถานเลี้ยงเด็ก สถานดูแล ผู้สูงอายุหรือผู้ป่วยพักฟื้นหรือผู้พิการ หรือสถานที่อื่นใด ที่ต้องมีการคุ้มครองสุขภาพของประชาชนเป็นพิเศษ กรณีสถานประกอบกิจการอยู่ใกล้กับสถานที่ต้องมีการ คุ้มครองสุขภาพเป็นพิเศษ ต้องมีระบบป้องกันผลกระทบต่อสุขภาพของประชาชนที่มีประสิทธิภาพ					
1.2 อาคารมีความมั่นคง แข็งแรง เหมาะสมที่จะประกอบ กิจการ					
1.3 มีทางหนีไฟ บันไดหนีไฟ หรือทางออกฉุกเฉิน ไม่มี สิ่งกีดขวาง มีป้ายหรือเครื่องหมายแสดงชัดเจน เป็นไป ตามกฎหมายว่าด้วยการควบคุมอาคาร					
1.4 สถานที่ประกอบกิจการมีการจัดแสงสว่างเหมาะสม เพียงพอ เป็นไปตามกฎหมายว่าด้วยการควบคุมอาคาร					
1.5 สถานที่ประกอบกิจการมีการระบายอากาศเหมาะสม เพียงพอ เป็นไปตามกฎหมายว่าด้วยการควบคุมอาคาร					

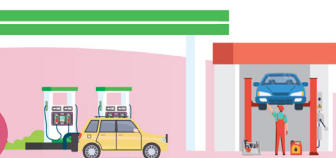




รายการตรวจสอบสุขลักษณะ	ผลการตรวจสอบ			ข้อเท็จจริงที่พบ	ข้อเสนอแนะ/ ข้อแนะนำ
	ใช่	ไม่ใช่	ไม่ เกี่ยวข้อง		
1.6 สถานประกอบกิจการมีความสะอาด จัดวางสิ่งของเป็นระเบียบเรียบร้อย ปลอดภัย เป็นสัดส่วน และดูแลรักษาความสะอาดให้ถูกสุขลักษณะอย่างสม่ำเสมอ					
<b>2. การสุขาภิบาลสถานประกอบกิจการ</b>					
2.1 สถานประกอบกิจการมีห้องน้ำ ห้องส้วม อ่างหรือที่ล้างมือที่สะอาด เพียงพอ ถูกสุขลักษณะ ดูแลรักษาความสะอาดเป็นประจำ					
2.2 สถานประกอบกิจการมีการเก็บ รวบรวม กำจัดมูลฝอยและของเสียอันตรายที่ถูกสุขลักษณะ ดังนี้					
(1) มีภาชนะบรรจุหรือภาชนะรองรับมูลฝอย สะอาด มีฝาปิด ไม่แตกหรือรั่วซึม และเพียงพอกับประเภทและปริมาณของมูลฝอย					
(2) บริเวณที่เก็บวางภาชนะรองรับมูลฝอย หรือสถานที่พักรวมมูลฝอย สะอาด ไม่มีกลิ่นเหม็น ไม่มีน้ำขัง และไม่เป็นแหล่งเพาะพันธุ์สัตว์และแมลงนำโรค					
(3) มีการกำจัดมูลฝอยอย่างถูกต้อง และเป็นไปตามข้อบัญญัติของท้องถิ่น					
(4) กรณีที่มีของเสียอันตราย วัตถุอันตราย มูลฝอยปนเปื้อนสารพิษ มูลฝอยอันตราย หรือมูลฝอยปนเปื้อนเลือดหรือสารคัดหลั่ง ดำเนินการเป็นไปตามกฎหมายว่าด้วยวัตถุอันตราย กฎหมายว่าด้วยโรงงาน กฎหมายว่าด้วยการสาธารณสุข หรือกฎหมายที่เกี่ยวข้อง					
2.3 สถานประกอบกิจการมีการป้องกัน ควบคุม กำจัดแมลงและสัตว์พาหะนำโรค มิให้เป็นแหล่งเพาะพันธุ์และแพร่ระบาดของโรค					
2.4 สถานประกอบกิจการมีการระบายน้ำที่เหมาะสม และดูแลมิให้มีน้ำท่วมขังบริเวณสถานประกอบกิจการ					
2.5 สถานประกอบกิจการที่ต้องจัดให้มีบ่อดักไขมัน ตามประกาศกระทรวงสาธารณสุข มีการดำเนินการตามหลักเกณฑ์ วิธีการ เงื่อนไข และมาตรฐานที่กระทรวงสาธารณสุขประกาศกำหนด					
2.6 สถานประกอบกิจการที่มีโรงอาหารหรือห้องครัวที่จัดไว้เพื่อการปรุงประกอบอาหารสำหรับผู้ปฏิบัติงาน มีการดำเนินการอย่างถูกต้องตามหลักสุขาภิบาลอาหาร					
2.7 สถานประกอบกิจการจัดมีน้ำดื่มที่สะอาด เพียงพอสำหรับผู้ปฏิบัติงาน และมีภาชนะรองรับน้ำดื่มที่สะอาด					



รายการตรวจสอบสัญลักษณ์	ผลการตรวจสอบ			ข้อเท็จจริงที่พบ	ข้อเสนอแนะ/ ข้อเสนอแนะ
	ใช่	ไม่ใช่	ไม่ เกี่ยวข้อง		
<b>3. การควบคุมมลพิษ</b>					
3.1 สถานประกอบกิจการมีการบำบัดหรือปรับปรุงคุณภาพน้ำเสีย เป็นไปตามกฎหมายว่าด้วยโรงงาน กฎหมายว่าด้วยการส่งเสริมและรักษาคุณภาพสิ่งแวดล้อม กฎหมายอื่นที่เกี่ยวข้อง หรือตามที่กระทรวงสาธารณสุขประกาศกำหนด					
3.2 สถานประกอบกิจการมีการป้องกันควบคุมระดับเสียงรบกวน เป็นไปตามประกาศกระทรวงสาธารณสุข หรือกฎหมายว่าด้วยโรงงาน กฎหมายว่าด้วยการส่งเสริมและรักษาคุณภาพสิ่งแวดล้อมและกฎหมายอื่นที่เกี่ยวข้อง					
3.3 สถานประกอบกิจการมีการป้องกันควบคุมฝุ่นละออง เป็นไปตามกฎหมายว่าด้วยโรงงาน กฎหมายว่าด้วยการส่งเสริมและรักษาคุณภาพสิ่งแวดล้อม กฎหมายอื่นที่เกี่ยวข้อง หรือตามที่กระทรวงสาธารณสุขประกาศกำหนด					
3.4 สถานประกอบกิจการมีการป้องกันควบคุมกลิ่นหรือไอสารเคมี เป็นไปตามกฎหมายว่าด้วยโรงงาน กฎหมายว่าด้วยการส่งเสริมและรักษาคุณภาพสิ่งแวดล้อม กฎหมายอื่นที่เกี่ยวข้อง หรือตามที่กระทรวงสาธารณสุขประกาศกำหนด					
<b>4. ความปลอดภัยและอาชีวอนามัย</b>					
4.1 อุปกรณ์ เครื่องมือ เครื่องจักร สายไฟ มีสภาพปลอดภัยต่อการใช้งาน มีการติดตั้งในลักษณะที่แข็งแรงมั่นคง ปลอดภัย โดยมีคำแนะนำในการป้องกันอันตรายและกรณีชำรุดต้องมีป้ายเตือน					
4.2 การจัดวางหรือการจัดเก็บอุปกรณ์ เครื่องมือ เครื่องจักร หรือสายไฟ ต้องเป็นระเบียบ ไม่กีดขวางทางเดินและการปฏิบัติงาน และมีการดูแล ตรวจสอบ บำรุงรักษาให้อยู่ในสภาพดีตลอดเวลา					
4.3 สถานประกอบกิจการมีการติดตั้งอุปกรณ์หรือเครื่องดับเพลิงอย่างเพียงพอ เหมาะสม สภาพดี พร้อมใช้งาน มีการฝึกซ้อมดับเพลิงและอพยพหนีไฟ หรือซ้อมแผนฉุกเฉิน					
4.4 สถานประกอบกิจการที่มีการดำเนินการเกี่ยวกับสารเคมีหรือวัตถุอันตราย ต้องจัดให้มีสถานที่ที่ปลอดภัยสำหรับจัดเก็บสารเคมีหรือวัตถุอันตรายไว้โดยเฉพาะ มีป้ายแสดงชนิดหรือประเภทของสารเคมีหรือวัตถุอันตราย และเอกสารข้อมูลความปลอดภัย					





รายการตรวจสอบสัญลักษณ์	ผลการตรวจสอบ			ข้อเท็จจริงที่พบ	ข้อเสนอแนะ/ ข้อเสนอแนะ
	ใช่	ไม่ใช่	ไม่ เกี่ยวข้อง		
4.5 สถานประกอบกิจการที่ผู้ปฏิบัติงานมีความเสี่ยงจากการสัมผัสสารเคมี วัตถุอันตราย หรือสิ่งอื่นใดอันอาจเป็นอันตรายต่อสุขภาพ จัดให้มีที่ชำระร่างกาย และที่ล้างตาฉุกเฉิน					
4.6 สถานประกอบกิจการมีอุปกรณ์คุ้มครองความปลอดภัยส่วนบุคคลสำหรับผู้ปฏิบัติงานที่เพียงพอเหมาะสมตามลักษณะงาน					
4.7 สถานประกอบกิจการมีการตรวจสอบสุขภาพผู้ปฏิบัติงานตามกฎหมายว่าด้วยความปลอดภัย อาชีวอนามัย และสภาพแวดล้อมในการทำงาน หรือตามหลักเกณฑ์ที่กระทรวงสาธารณสุขประกาศกำหนด					
<b>5. การป้องกันเหตุรำคาญ</b>					
5.1 สถานประกอบกิจการที่อาจก่อให้เกิดมลพิษ ของเสียอันตราย หรือมีการใช้สารเคมีหรือวัตถุอันตราย ต้องมีมาตรการควบคุมและป้องกันมิให้เกิดผลกระทบจนเป็นเหตุรำคาญหรืออาจเป็นอันตรายต่อสุขภาพของผู้ปฏิบัติงานและผู้อยู่อาศัยบริเวณใกล้เคียง					

ข้อเสนอแนะ/สรุปความเห็นของผู้ตรวจสอบ

.....

.....

.....

.....

.....

ลงชื่อ

ผู้ตรวจสอบ

(.....)

ตำแหน่ง.....

วันที่ตรวจสอบ.....



(ตัวอย่าง) แบบคำขออนุญาตประกอบกิจการที่เป็นอันตรายต่อสุขภาพ

คำขอเลขที่...../..... เขียนที่.....

วันที่.....เดือน.....พ.ศ.....

ข้าพเจ้า (นาย, นาง, นางสาว) .....

อายุ.....ปี สัญชาติ..... เลขประจำตัวประชาชน.....

อยู่บ้านเลขที่..... หมู่ที่..... ตรอก/ซอย..... ถนน.....

ตำบล/แขวง.....อำเภอ/เขต.....จังหวัด.....

โทรศัพท์.....โทรสาร.....

ชื่อนิติบุคคล.....เลขทะเบียนนิติบุคคล.....

ประเภทนิติบุคคล.....จดทะเบียนเมื่อ.....

สำนักงานตั้งอยู่เลขที่..... หมู่ที่..... ตรอก/ซอย..... ถนน.....

ตำบล/แขวง.....อำเภอ/เขต.....จังหวัด.....

โทรศัพท์.....โทรสาร.....

โดยผู้มีอำนาจลงชื่อแทนนิติบุคคลผู้ขออนุญาต คือ (นาย, นาง, นางสาว) .....

อยู่บ้านเลขที่..... หมู่ที่..... ตรอก/ซอย..... ถนน.....

ตำบล/แขวง.....อำเภอ/เขต.....จังหวัด.....

โทรศัพท์.....โทรสาร.....

ขอยื่นคำขอรับใบอนุญาตประกอบกิจการที่เป็นอันตรายต่อสุขภาพต่อเจ้าพนักงานท้องถิ่น ดังนี้

ชื่อสถานประกอบกิจการ .....ประกอบกิจการ.....

ซึ่งเป็นกิจการที่เป็นอันตรายต่อสุขภาพ ประเภท.....ลำดับที่.....

ตั้งอยู่เลขที่..... หมู่ที่..... ตรอก/ซอย..... ถนน.....

ตำบล/แขวง.....อำเภอ/เขต.....จังหวัด.....

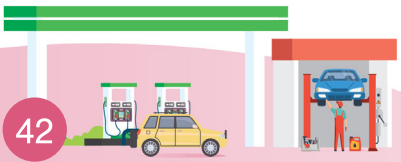
โทรศัพท์.....โทรสาร.....

พร้อมคำขอนี้ ข้าพเจ้าได้แนบเอกสารหลักฐานเพื่อประกอบการพิจารณาคำขออนุญาต ดังนี้

- บัตรประจำตัวประชาชนและทะเบียนบ้านของผู้ขอรับใบอนุญาต
- หนังสือรับรองการจดทะเบียนนิติบุคคล พร้อมบัตรประจำตัวประชาชนของผู้แทนนิติบุคคล
- สำเนาทะเบียนบ้านที่ใช้เป็นที่ตั้งสถานประกอบการ
- หนังสือมอบอำนาจที่ถูกต้องตามกฎหมายพร้อมบัตรประจำตัวประชาชนของผู้มอบอำนาจ และบัตรประจำตัวประชาชนของผู้รับมอบอำนาจ (กรณีผู้ขอรับใบอนุญาตไม่สามารถยื่นคำขอด้วยตนเอง)
- หลักฐานการอนุญาตตามกฎหมายว่าด้วยการควบคุมอาคาร
- หลักฐานแสดงกรรมสิทธิ์หรือสิทธิในการใช้อาคารที่เป็นสถานประกอบการ
- ใบอนุญาต หนังสือรับรองการแจ้ง หรือเอกสารหลักฐานจากหน่วยงานอื่นที่เกี่ยวข้อง
- เอกสารหลักฐานอื่น ๆ ตามที่ราชการส่วนท้องถิ่นประกาศกำหนด คือ.....

ขอรับรองว่าข้อความในแบบคำขอนี้เป็นความจริงทุกประการ

(ลงชื่อ).....ผู้ขอรับใบอนุญาต  
(.....)





## (ตัวอย่าง) แบบคำขอต่ออายุใบอนุญาตประกอบกิจการที่เป็นอันตรายต่อสุขภาพ

คำขอเลขที่...../..... เขียนที่.....

วันที่.....เดือน.....พ.ศ.....

ข้าพเจ้า (นาย, นาง, นางสาว) .....

อายุ.....ปี สัญชาติ..... เลขประจำตัวประชาชน.....

อยู่บ้านเลขที่..... หมู่ที่..... ตรอก/ซอย..... ถนน.....

ตำบล/แขวง..... อำเภอ/เขต..... จังหวัด.....

โทรศัพท์..... โทรสาร.....

ชื่อนิติบุคคล..... เลขทะเบียนนิติบุคคล.....

ประเภทนิติบุคคล..... จดทะเบียนเมื่อ.....

สำนักงานตั้งอยู่เลขที่..... หมู่ที่..... ตรอก/ซอย..... ถนน.....

ตำบล/แขวง..... อำเภอ/เขต..... จังหวัด.....

โทรศัพท์..... โทรสาร.....

โดยผู้มีอำนาจลงชื่อแทนนิติบุคคลผู้ขออนุญาต คือ (นาย, นาง, นางสาว) .....

อยู่บ้านเลขที่..... หมู่ที่..... ตรอก/ซอย..... ถนน.....

ตำบล/แขวง..... อำเภอ/เขต..... จังหวัด.....

โทรศัพท์..... โทรสาร.....

ขอยื่นคำขอต่ออายุใบอนุญาตประกอบกิจการที่เป็นอันตรายต่อสุขภาพ ซึ่งจะหมดอายุลงในวันที่.....

เดือน.....พ.ศ..... โดยได้แนบใบอนุญาตเดิมพร้อมหลักฐานดังต่อไปนี้

- บัตรประจำตัวประชาชนและทะเบียนบ้านของผู้ขอรับใบอนุญาต
- หนังสือรับรองการจดทะเบียนนิติบุคคล พร้อมบัตรประจำตัวประชาชนของผู้แทนนิติบุคคล
- สำเนาทะเบียนบ้านที่ใช้เป็นที่ตั้งสถานประกอบการ
- หนังสือมอบอำนาจที่ถูกต้องตามกฎหมายพร้อมบัตรประจำตัวประชาชนของผู้มอบอำนาจ

และบัตรประจำตัวประชาชนของผู้รับมอบอำนาจ (กรณีผู้ขอรับใบอนุญาตไม่สามารถยื่นคำขอด้วยตนเอง)

- หลักฐานการอนุญาตตามกฎหมายว่าด้วยการควบคุมอาคาร
- หลักฐานแสดงกรรมสิทธิ์หรือสิทธิในการใช้อาคารที่เป็นสถานประกอบการ
- ใบอนุญาต หนังสือรับรองการแจ้ง หรือเอกสารหลักฐานจากหน่วยงานอื่นที่เกี่ยวข้อง
- เอกสารหลักฐานอื่น ๆ ตามที่ราชการส่วนท้องถิ่นประกาศกำหนด คือ.....

ขอรับรองว่าข้อความในแบบคำขอนี้เป็นความจริงทุกประการ

(ลงชื่อ).....ผู้ขอรับใบอนุญาต

(.....)



## (ตัวอย่าง) ใบอนุญาตประกอบกิจการที่เป็นอันตรายต่อสุขภาพ



เล่มที่.....เลขที่...../.....

(1) เจ้าพนักงานท้องถิ่นอนุญาตให้.....สัญญาติ.....  
 อยู่บ้านเลขที่.....หมู่ที่.....ตรอก/ซอย.....ถนน.....  
 ตำบล/แขวง.....อำเภอ/เขต.....จังหวัด.....  
 โทรศัพท์.....โทรสาร.....เจ้า  
 พนักงานท้องถิ่นอนุญาตให้.....เลขทะเบียนนิติบุคคล.....  
 ประเภทนิติบุคคล.....จดทะเบียนเมื่อ.....  
 สำนักงานตั้งอยู่เลขที่.....หมู่ที่.....ตรอก/ซอย.....ถนน.....  
 ตำบล/แขวง.....อำเภอ/เขต.....จังหวัด.....  
 โทรศัพท์.....โทรสาร.....

ชื่อสถานประกอบกิจการ.....ประเภท.....ลำดับ  
 ที่..... มีพื้นที่ประกอบกิจการ.....ตารางเมตร กำลังเครื่องจักรรวม.....แรงม้า  
 จำนวน.....ตัว (กรณีที่เป็นกิจการที่เกี่ยวข้องกับการเลี้ยงสัตว์)  
 ตั้งอยู่เลขที่.....หมู่ที่.....ตรอก/ซอย.....ถนน.....ตำบล/แขวง.....อำเภอ/  
 เขต.....จังหวัด.....โทรศัพท์.....โทรสาร.....เสีย  
 ค่าธรรมเนียมปีละ.....บาท (.....)  
 ตามใบเสร็จรับเงินเล่มที่.....เลขที่.....วันที่.....เดือน.....พ.ศ.....

- (2) ผู้รับใบอนุญาตต้องปฏิบัติตามหลักเกณฑ์ วิธีการ และเงื่อนไขที่กำหนดในข้อบัญญัติท้องถิ่น
- (3) หากปรากฏในภายหลังว่าการประกอบกิจการที่ได้รับอนุญาตนี้เป็นการขัดต่อกฎหมายอื่นที่เกี่ยวข้องโดยมิ  
 อาจแก้ไขได้ เจ้าพนักงานท้องถิ่นอาจพิจารณาให้เพิกถอนการอนุญาตนี้ได้
- (4) ผู้รับใบอนุญาตต้องปฏิบัติตามเงื่อนไขเฉพาะดังต่อไปนี้
  - 1) .....
  - 2) .....
- (5) ใบอนุญาตฉบับนี้ออกให้เมื่อวันที่.....เดือน.....พ.ศ.....
- (6) ใบอนุญาตฉบับนี้สิ้นอายุวันที่.....เดือน.....พ.ศ.....

(ลงชื่อ).....

(.....)

เจ้าพนักงานท้องถิ่น

## คำเตือน

- (1) ผู้รับใบอนุญาตต้องแสดงใบอนุญาตนี้ไว้ในที่เปิดเผยและเห็นได้ง่าย ณ สถานที่ประกอบกิจการตลอดเวลาที่  
 ประกอบกิจการ หากฝ่าฝืนมีโทษปรับไม่เกินสองพันห้าร้อยบาท
- (2) หากประสงค์จะประกอบกิจการในปีต่อไปต้องยื่นคำขอต่ออายุใบอนุญาตก่อนใบอนุญาตสิ้นอายุ





## (ตัวอย่าง) คำแนะนำให้แก้ไขปรับปรุงสถานประกอบการกิจการ

คำสั่งที่...../.....

สำนักงาน.....

.....

วันที่.....เดือน.....พ.ศ. ....

เรื่อง คำแนะนำให้แก้ไขปรับปรุงสุขลักษณะของสถานประกอบการ

เรียน .....

อ้างถึง ใบรับคำขออนุญาต/ต่ออายุใบอนุญาต เลขที่.....ลงวันที่.....เดือน.....พ.ศ. ....

ตามที่ท่านได้ยื่นคำขอรับใบอนุญาต/ต่ออายุใบอนุญาตประกอบการ.....

และราชการส่วนท้องถิ่นได้ออกใบรับคำขออนุญาต/ต่ออายุใบอนุญาตไว้ตามที่อ้างถึง นั้น

เนื่องจากเจ้าพนักงานได้ตรวจสอบสภาพด้านสุขลักษณะของสถานประกอบการของท่านแล้วพบว่ายังมีข้อที่ต้องแก้ไขปรับปรุง ดังนี้

๑) .....

๒) .....

๓) .....

๔) .....

๕) .....

ฉะนั้น จึงขอให้ท่านแก้ไขให้ถูกต้องและสมบูรณ์เพื่อเจ้าพนักงานท้องถิ่นจะได้ดำเนินการพิจารณาการอนุญาตต่อไป

จึงเรียนมาเพื่อโปรดดำเนินการต่อไปด้วย

ขอแสดงความนับถือ

ลงชื่อ.....

(.....)

ตำแหน่ง.....

เจ้าพนักงานท้องถิ่น

ส่วนราชการ.....

โทร .....

โทรสาร .....

E-mail .....







A series of horizontal dotted lines spanning the width of the page, intended for writing notes or answers.



