



คู่มือ มาตรฐานการปฏิบัติงาน การพัฒนาคุณภาพระบบบริการอนามัยสิ่งแวดล้อม ขององค์กรปกครองส่วนท้องถิ่น

EHA 4000 การจัดการมูลฝอย



กรมอนามัย กระทรวงสาธารณสุข



กรมอนามัย
DEPARTMENT OF HEALTH

**คู่มือมาตรฐานการปฏิบัติงาน (Standard Operation Procedure: SOP)
การพัฒนาคุณภาพระบบบริการอนามัยสิ่งแวดล้อมขององค์กรปกครองส่วนท้องถิ่น
(Environmental Health Accreditation: EHA)**

EHA 4000 การจัดการมูลฝอย



คำนำ

การรับรองคุณภาพระบบบริการอนามัยสิ่งแวดล้อมขององค์กรปกครองส่วนท้องถิ่น (Environmental Health Accreditation: EHA) เป็นกลไกและเครื่องกระตุ้นให้องค์กรปกครองส่วนท้องถิ่นเกิดการพัฒนาระบบบริการอนามัยสิ่งแวดล้อมอย่างเป็นระบบทั้งองค์กร เพื่อให้การดำเนินงานอนามัยสิ่งแวดล้อมขององค์กรปกครองส่วนท้องถิ่นมีคุณภาพและยั่งยืน ลดความเสี่ยงด้านอนามัยสิ่งแวดล้อม เป็นการสร้างหลักประกันให้แก่ประชาชนที่จะได้รับการคุ้มครองด้านการบริการอนามัยสิ่งแวดล้อมอย่างมีคุณภาพ และช่วยส่งเสริมพัฒนาคุณภาพชีวิตและความเป็นอยู่ของชุมชนให้ดีขึ้น ตามพระราชบัญญัติการสาธารณสุข พ.ศ. 2535 และแก้ไขเพิ่มเติม (ฉบับที่ 3) พ.ศ. 2560 ซึ่งเป็นพระราชบัญญัติที่ควบคุมดูแลเกี่ยวกับการอนามัยสิ่งแวดล้อมเพื่อคุ้มครองประชาชนด้านสุขภาพ โดยครอบคลุมการดำเนินกิจการต่าง ๆ ที่เกี่ยวข้องกับการสาธารณสุขของประชาชน ตั้งแต่ระดับครัวเรือน ชุมชน ตลอดจนกิจการขนาดเล็กและขนาดใหญ่

กรมอนามัย กระทรวงสาธารณสุข จึงได้จัดทำคู่มือมาตรฐานการปฏิบัติงานของการพัฒนาคุณภาพระบบบริการอนามัยสิ่งแวดล้อมขององค์กรปกครองส่วนท้องถิ่น (SOP) **กระบวนการที่ 4 การจัดการมูลฝอย** เพื่อเป็นเครื่องมือในการสร้างมาตรฐานการปฏิบัติงานด้านอนามัยสิ่งแวดล้อมให้กับองค์กรปกครองส่วนท้องถิ่น สามารถบริหารจัดการด้านอนามัยสิ่งแวดล้อมได้อย่างมีประสิทธิภาพและยั่งยืน เพื่อประโยชน์สุขของประชาชนสอดคล้องกับการพัฒนาคุณภาพบริหารราชการของประเทศต่อไป

กรมอนามัย



คู่มือมาตรฐานการปฏิบัติงาน (Standard Operation Procedure : SOP) การพัฒนาคุณภาพระบบบริการอนามัยสิ่งแวดล้อมขององค์กรปกครอง ส่วนท้องถิ่น (Environmental Health Accreditation: EHA)

วัตถุประสงค์ของการจัดทำคู่มือมาตรฐานการปฏิบัติงาน (SOP)

1. เพื่อเป็นแนวทางในการปฏิบัติงานพัฒนาคุณภาพระบบบริการอนามัยสิ่งแวดล้อมขององค์กรปกครองส่วนท้องถิ่นให้เป็นมาตรฐานเดียวกัน
2. เพื่อเป็นเอกสารอ้างอิงในการปฏิบัติงาน ลดความผิดพลาดในการทำงาน
3. เพื่อเป็นเครื่องมือในการติดตามงานของผู้บริหารองค์กรปกครองส่วนท้องถิ่น
4. เพื่อเป็นเครื่องมือในการฝึกอบรม และเป็นสื่อในการประสานงาน เพื่อให้เกิดการปฏิบัติงานสอดคล้องกับ นโยบาย วิสัยทัศน์ ภารกิจ และเป้าหมายขององค์กรปกครองส่วนท้องถิ่นได้

ประโยชน์ของการจัดทำคู่มือมาตรฐานการปฏิบัติงาน (SOP)

1. ผู้ปฏิบัติงานเกิดความเข้าใจ ช่วยเสริมสร้างความมั่นใจในการทำงาน ลดขั้นตอนการทำงานที่ซับซ้อน และลดข้อผิดพลาดจากการทำงานที่ไม่เป็นระบบ ส่งผลให้ได้งานที่มีคุณภาพตามระยะเวลาที่กำหนด
2. เป็นคู่มือช่วยในการเรียนรู้การทำงานของผู้ที่เริ่มปฏิบัติงานใหม่ ให้สามารถเริ่มปฏิบัติงานได้อย่างถูกต้องรวดเร็ว และมีประสิทธิภาพ ช่วยลดเวลาในการสอนงานบุคลากร หรือเจ้าหน้าที่ที่สามารถทำงานแทนกันได้ แต่ละหน่วยงานรู้งานซึ่งกันและกัน ช่วยในการออกแบบระบบงานใหม่และปรับปรุงงาน เป็นต้น



เนื้อหาของคู่มือมาตรฐานการปฏิบัติงาน (SOP)

1. วัตถุประสงค์ : ระบุถึงสิ่งที่ต้องการจากการปฏิบัติตาม SOP ในแต่ละประเด็น
2. ขอบเขตของงาน : ระบุความครอบคลุมของ SOP ที่ใช้ในการปฏิบัติงาน
3. หน่วยงานที่รับผิดชอบ : ระบุหน่วยงาน/ตำแหน่งบุคคลที่นำ SOP ไปปฏิบัติ เพื่อให้บรรลุตามวัตถุประสงค์
4. เอกสารอ้างอิง : ระบุชื่อและหมายเลขเอกสารที่เกี่ยวข้องกับ SOP
5. แผนภูมิการทำงาน : ระบุขั้นตอนการปฏิบัติงานโดยย่อ เพื่อให้ทราบว่า ใคร ทำอะไร
6. รายละเอียดของขั้นตอนการปฏิบัติงาน : เป็นการบรรยายรายละเอียดของการทำงานตามแผนภูมิ
7. คำนิยาม : เป็นการอธิบายความหมาย เพื่อให้เกิดความเข้าใจตรงกัน
8. แบบฟอร์ม/เอกสารที่เกี่ยวข้อง : เป็นการระบุชื่อและหมายเลขของแบบฟอร์มที่ใช้ในการบันทึกการปฏิบัติงานตามขั้นตอนต่าง ๆ





มาตรฐานการปฏิบัติงาน องค์กรปกครอง ส่วนท้องถิ่น	ชื่อกระบวนการงาน	รหัสกระบวนการงาน EHA 4001
	การจัดการมูลฝอยทั่วไป	แก้ไขครั้งที่ 3 : 15 ตุลาคม 2561
	ผู้จัดทำ สำนักอนามัยสิ่งแวดล้อม	วันที่เริ่มใช้เอกสาร : ตุลาคม 2562

1. วัตถุประสงค์

เพื่อให้องค์กรปกครองส่วนท้องถิ่น (อปท.) นำกระบวนการจัดการมูลฝอยทั่วไป ไปใช้เป็นแนวทางปฏิบัติในการจัดการมูลฝอยของท้องถิ่นให้ถูกต้องด้วยสุขลักษณะและเป็นไปตามมาตรฐานวิชาการและกฎหมายต่าง ๆ ที่เกี่ยวข้องตั้งแต่กระบวนการลดปริมาณ/การคัดแยก การเก็บขน การบำบัดหรือการกำจัด

2. ขอบเขต

ครอบคลุมการดำเนินงานการจัดการมูลฝอยทั่วไปขององค์กรปกครองส่วนท้องถิ่น ตั้งแต่การสำรวจ วิเคราะห์และประเมินสถานการณ์การจัดการมูลฝอยทั่วไปภายในเขตพื้นที่รับผิดชอบขององค์กรปกครองส่วนท้องถิ่น วิเคราะห์ข้อมูล ประเมินความพร้อมความเป็นไปได้ในการจัดระบบบริการเก็บ ขน หรือกำจัดมูลฝอยทั่วไป เพื่อเป็นข้อมูลประกอบการตัดสินใจของผู้บริหารในการจัดบริการเก็บ ขน และกำจัดมูลฝอยทั่วไปในเขตพื้นที่ขององค์กรปกครองส่วนท้องถิ่น จัดทำข้อกำหนดท้องถิ่นกำหนดเงื่อนไข หลักเกณฑ์ มาตรฐานวิชาการ ติดตาม/ควบคุม/กำกับ และวิธีการ เพื่อใช้สำหรับการให้บริการเก็บ ขน และกำจัดมูลฝอยทั่วไปให้เป็นไปตามข้อกำหนด หลักเกณฑ์ มาตรฐานที่เกี่ยวข้อง และกฎหมายที่กำหนด



3. หน่วยงานที่รับผิดชอบ

องค์กรปกครองส่วนท้องถิ่น

4. เอกสารอ้างอิง

1. กฎกระทรวงสุขลักษณะการจัดการมูลฝอยทั่วไป พ.ศ. 2560. ราชกิจจานุเบกษา. เล่มที่ 134 ตอนที่ 44ก, หน้า 25-36. (ลงวันที่ 19 เมษายน 2560), 2560.
2. กฎกระทรวงกำหนดค่าธรรมเนียมการออกใบอนุญาต หนังสือรับรองการแจ้ง และการให้บริการในการจัดการสิ่งปฏิกูลหรือมูลฝอย พ.ศ. 2559. ราชกิจจานุเบกษา. เล่มที่ 133 ตอนที่ 86 ก, หน้า 26-32. (ลงวันที่ 30 กันยายน 2559), 2559.
3. ประกาศกระทรวงสาธารณสุข เรื่อง กำหนดคุณสมบัติของเจ้าหน้าที่ควบคุมกำกับ ในการจัดการมูลฝอยทั่วไป พ.ศ. 2560. ราชกิจจานุเบกษา. เล่มที่ 134 ตอนพิเศษ 323ง, หน้า 13-14. (ลงวันที่ 28 ธันวาคม 2560), 2560.
4. ประกาศกระทรวงสาธารณสุข เรื่อง กำหนดมาตรการควบคุมกำกับกับการขน มูลฝอยทั่วไปเพื่อป้องกันการลักลอบทิ้ง พ.ศ. 2560. ราชกิจจานุเบกษา. เล่มที่ 134 ตอนพิเศษ 323ง, หน้า 15-16. (ลงวันที่ 28 ธันวาคม 2560), 2560.
5. ประกาศกระทรวงสาธารณสุข เรื่อง หลักเกณฑ์การคัดเลือกสถานที่ตั้งสำหรับการฝังกลบมูลฝอยอย่างถูกหลักสุขาภิบาล พ.ศ. 2560. ราชกิจจานุเบกษา. เล่มที่ 134 ตอนพิเศษ 323ง, หน้า 21-23. (ลงวันที่ 28 ธันวาคม 2560), 2560.





5. แผนภูมิการทำงาน

ขั้นตอนที่	ผังกระบวนการ	ระยะเวลา (วันทำการ)	มาตรฐานคุณภาพงาน	ตัวชี้วัด	ผู้รับผิดชอบ
ระยะเตรียมการ					
1		ไม่เกิน 15 วัน	1. มีความรู้ทางด้านสาธารณสุข (อนามัยสิ่งแวดล้อม) หรือ วิศวกรรมสิ่งแวดล้อม หรือ วิทยาศาสตร์สิ่งแวดล้อม หรือ เป็น “เจ้าหน้าที่ควบคุม กำกับ การจัดการมูลฝอยทั่วไป” ตาม ประกาศกระทรวงสาธารณสุข เรื่อง กำหนดคุณสมบัติของ เจ้าหน้าที่ควบคุม กำกับ ในการจัดการมูลฝอยทั่วไป พ.ศ. 2560 2. กำหนดบทบาทหน้าที่ของ ผู้รับผิดชอบและคณะทำงาน	คำสั่งแต่งตั้ง ผู้รับผิดชอบหรือ หนังสือมอบหมาย ผู้รับผิดชอบที่มี คุณสมบัติตาม มาตรฐานคุณภาพ งานและ คณะทำงาน	นายก เทศมนตรี
ระยะดำเนินการ					
2		ไม่เกิน 30 วัน	ฐานข้อมูลครอบคลุมประเด็น ดังนี้ 1. ปริมาณ องค์ประกอบ อัตรา การเกิดมูลฝอยทั่วไป รวมทั้ง การคาดการณ์ปริมาณมูลฝอย ที่จะเกิดขึ้นในอนาคต 2. การให้บริการเก็บ ขน และ กำจัดมูลฝอยในปัจจุบัน เช่น - ความถี่และเส้นทางการเก็บ ขน - จำนวนผู้ปฏิบัติงานและ ยานพาหนะเก็บขน เป็นต้น	ฐานข้อมูล การจัดการมูลฝอย ทั่วไปในเขตพื้นที่ รับผิดชอบของ อปท.	ผู้รับผิดชอบ และคณะทำงาน ที่ได้รับมอบหมาย
3		ไม่เกิน 15 วัน	ประเมินความพร้อมและความ เป็นไปได้ในการจัดบริการระบบ เก็บ ขน และกำจัดมูลฝอยทั่วไป โดยใช้ข้อมูลจากการวิเคราะห์ สถานการณ์การจัดการมูลฝอย ทั่วไป	เอกสารการ ประเมินความ พร้อมและความ เป็นไปได้ในการ จัดบริการระบบ เก็บ ขน และกำจัด มูลฝอยทั่วไป	ผู้รับผิดชอบ และคณะทำงาน ที่ได้รับมอบหมาย
4		ไม่เกิน 15 วัน	มีการเสนอรูปแบบการจัดการ มูลฝอยทั่วไปตามหลักเกณฑ์ มาตรฐาน และกฎหมายกำหนด	รูปแบบการจัดการ มูลฝอยทั่วไปและ ข้อเสนอต่อการ จัดการ จัดการ แต่ละรูปแบบ	ผู้รับผิดชอบ และคณะทำงาน ที่ได้รับมอบหมาย



ขั้นตอนที่	ผังกระบวนการ	ระยะเวลา (วันทำการ)	มาตรฐานคุณภาพงาน	ตัวชี้วัด	ผู้รับผิดชอบ
5	<div style="border: 1px solid black; padding: 5px; width: fit-content;">กำหนดเงื่อนไข หลักเกณฑ์มาตรฐาน วิธีการ และค่าธรรมเนียม ในการให้บริการเก็บ ขน และกำจัด มูลฝอยทั่วไป</div> <div style="text-align: center; margin-top: 10px;">↓</div>	ไม่เกิน 120 วัน ออก ข้อบัญญัติ ท้องถิ่น	1. กำหนดเงื่อนไข หลักเกณฑ์ มาตรฐาน และวิธีการในการ ให้บริการเก็บ ขน และกำจัด มูลฝอยทั่วไป ตามกฎกระทรวง สุขลักษณะการจัดการมูลฝอย ทั่วไป พ.ศ. 2560 และประกาศ กระทรวงที่เกี่ยวข้อง 2. กำหนดค่าธรรมเนียมในการ ให้บริการเก็บ ขน และกำจัด มูลฝอยทั่วไป ตามกฎกระทรวง กำหนดอัตราค่าธรรมเนียมการ ออกใบอนุญาต หนังสือรับรอง การแจ้ง และการให้บริการใน การจัดการสิ่งปฏิกูลหรือมูลฝอย พ.ศ. 2559 และประกาศ กระทรวงอื่นที่เกี่ยวข้อง	ข้อบัญญัติท้องถิ่น ที่กำหนด หลักเกณฑ์ มาตรฐาน และ ค่าธรรมเนียมการ ให้บริการเก็บ ขน และกำจัดมูลฝอย ทั่วไป	ผู้รับผิดชอบ และคณะทำงาน ที่ได้รับมอบหมาย
6	<div style="border: 1px solid black; padding: 5px; width: fit-content;">การคัดแยกมูลฝอยทั่วไป ณ แหล่งกำเนิด</div> <div style="text-align: center; margin-top: 10px;">↓</div>	ตลอด ระยะเวลา ดำเนินการ	การคัดแยกมูลฝอยทั่วไป ณ แหล่งกำเนิด อย่างน้อย 2 ประเภท ได้แก่ 1. มูลฝอยนำกลับมาใช้ใหม่ (รีไซเคิล) 2. มูลฝอยทั่วไปประเภทอื่น ๆ	1. กำหนดไว้ใน ข้อกำหนดของ ท้องถิ่น และ/หรือ 2. มีเอกสาร กำหนดมาตรฐาน วิธีการและ ขั้นตอนการ ปฏิบัติงานในการ คัดแยกมูลฝอย ทั่วไป	ผู้รับผิดชอบ และคณะทำงาน ที่ได้รับมอบหมาย
7	<div style="border: 1px solid black; padding: 5px; width: fit-content;">การเก็บ ขน มูลฝอยทั่วไป</div> <div style="text-align: center; margin-top: 10px;">↓</div>	ตลอด ระยะเวลา ดำเนินการ	การเก็บ ขน มูลฝอยทั่วไป ต้อง ปฏิบัติตามข้อบัญญัติของท้องถิ่น หรือกฎกระทรวงสุขลักษณะการ จัดการมูลฝอยทั่วไป พ.ศ. 2560 และประกาศกระทรวงฯ ที่เกี่ยวข้อง	เอกสารกำหนด มาตรฐานวิธีการ และขั้นตอนการ ปฏิบัติงานในการ เก็บ ขน มูลฝอย ทั่วไป	ผู้รับผิดชอบ และคณะทำงาน ที่ได้รับมอบหมาย
8	<div style="border: 1px solid black; padding: 5px; width: fit-content;">การกำจัดมูลฝอยทั่วไป</div> <div style="text-align: center; margin-top: 10px;">↓</div>	ตลอด ระยะเวลา ดำเนินการ	การกำจัดมูลฝอยทั่วไปต้อง ปฏิบัติตามข้อบัญญัติท้องถิ่น หรือกฎกระทรวงสุขลักษณะการ จัดการมูลฝอยทั่วไป พ.ศ. 2560 และประกาศกระทรวง ที่เกี่ยวข้อง	เอกสารกำหนด มาตรฐานวิธีการ และขั้นตอน การปฏิบัติงาน ในการกำจัด มูลฝอยทั่วไป	ผู้รับผิดชอบ และคณะทำงาน ที่ได้รับมอบหมาย





ขั้นตอนที่	ผังกระบวนการ	ระยะเวลา (วันทำการ)	มาตรฐานคุณภาพงาน	ตัวชี้วัด	ผู้รับผิดชอบ
ระยะติดตามและประเมินผลสัมฤทธิ์					
9	<div style="border: 1px solid black; padding: 5px; text-align: center;"> ฝ้าระวังผลกระทบจากการดำเนินการคัดแยก เก็บขน และกำจัดมูลฝอยทั่วไป </div>	ตลอดระยะเวลาดำเนินการ	ฝ้าระวังผลกระทบโดยมีระบบการแจ้งผลกระทบที่เกิดขึ้นจากการดำเนินงาน และการตรวจสอบคุณภาพสิ่งแวดล้อม	1. เอกสารกำหนดแนวทางการปฏิบัติงานหรือป้องกันผลกระทบจากการคัดแยกเก็บ ขน และกำจัดมูลฝอยทั่วไป 2. เอกสารผลการตรวจวิเคราะห์คุณภาพสิ่งแวดล้อมที่เกี่ยวข้อง เช่น คุณภาพน้ำใต้ดิน บริเวณสถานที่กำจัด คุณภาพอากาศจากเตาเผา มูลฝอยทั่วไป เป็นต้น	ผู้รับผิดชอบและคณะทำงานที่ได้รับมอบหมาย
10	<div style="border: 1px solid black; padding: 5px; text-align: center;"> ประเมินผลกระบวนการคัดแยก เก็บขน และกำจัดมูลฝอยทั่วไป </div>	30 วัน	ประเมินผลกระบวนการฯ โดยการวิเคราะห์ประสิทธิภาพการคัดแยก เก็บ ขน และกำจัดมูลฝอยทั่วไป	เอกสารผลการประเมินกระบวนการคัดแยกเก็บ ขน และกำจัดมูลฝอยทั่วไป	ผู้รับผิดชอบและคณะทำงานที่ได้รับมอบหมาย
11	<div style="border: 1px solid black; border-radius: 15px; padding: 5px; text-align: center;"> ปรับปรุง แก้ไข และพัฒนาการดำเนินงาน </div>	30 วัน	มีข้อเสนอหรือแนวทางในการปรับปรุงแก้ไขกระบวนการคัดแยก เก็บ ขน และกำจัดมูลฝอยทั่วไป	เอกสารแสดงข้อเสนอแนะ/แนวทาง/แผนการดำเนินงานปรับปรุงแก้ไข/แนวทางปฏิบัติเพิ่มเติมสำหรับประชาชนในพื้นที่	ผู้รับผิดชอบและคณะทำงานที่ได้รับมอบหมาย



6. รายละเอียดของขั้นตอนการปฏิบัติงาน

6.1 ระยะเตรียมการ

(1) กำหนดผู้รับผิดชอบ

- 1.1 มีความรู้ทางด้านสาธารณสุข (อนามัยสิ่งแวดล้อม) หรือวิศวกรรมสิ่งแวดล้อม หรือวิทยาศาสตร์สิ่งแวดล้อม กำหนดให้มีผู้ควบคุมกำกับการจัดการมูลฝอยทั่วไป ตามประกาศกระทรวงสาธารณสุข เรื่อง กำหนดคุณสมบัติของเจ้าหน้าที่ควบคุมกำกับการจัดการมูลฝอยทั่วไป พ.ศ. 2560
- 1.2 กำหนดบทบาทหน้าที่ของผู้รับผิดชอบและคณะทำงานในการดำเนินการจัดการมูลฝอยทั่วไป

6.2 ระยะดำเนินการ

(2) **สำรวจ และจัดทำฐานข้อมูลการจัดการมูลฝอยทั่วไป** ภายในเขตพื้นที่รับผิดชอบขององค์กรปกครองส่วนท้องถิ่น โดยมีความครอบคลุมในประเด็นต่าง ๆ จัดทำเป็นฐานข้อมูลการจัดการมูลฝอยทั่วไป ดังนี้

- 2.1 จำนวนแหล่งกำเนิด ได้แก่ ที่พักอาศัย อาคารพักอาศัยประเภทต่าง ๆ สถานประกอบการทุกแห่ง เป็นต้น
- 2.2 ปริมาณ องค์ประกอบ อัตราการเกิดมูลฝอยทั่วไป รวมทั้งการคาดการณ์ปริมาณมูลฝอยที่จะเกิดขึ้นในอนาคต
- 2.3 การให้บริการเก็บ ขน และกำจัดมูลฝอยในปัจจุบัน เช่น ความถี่และเส้นทางการเก็บ ขน จำนวนผู้ปฏิบัติงานและยานพาหนะเก็บขน เป็นต้น





(3) ประเมินความพร้อม และความเป็นไปได้ในการจัดบริการระบบเก็บ ขน และกำจัดมูลฝอยทั่วไป

นำข้อมูลที่ได้จากฐานข้อมูลมาวิเคราะห์ ปัญหาอุปสรรค เพื่อประเมินความพร้อมขีดความสามารถศักยภาพทางด้านบุคลากร องค์ความรู้ งบประมาณ ตลอดจนความเหมาะสมตามสภาพพื้นที่และบริบทอื่น ๆ ที่เกี่ยวข้อง และความเป็นไปได้ในการจัดบริการระบบเก็บ ขน หรือกำจัดมูลฝอยทั่วไป

(4) เสนอผู้บริหารตัดสินใจ

การตัดสินใจของผู้บริหารท้องถิ่น ในการจัดให้มีระบบบริการ เก็บ ขน บำบัดหรือกำจัดอย่างถูกต้องตามหลักสุขาภิบาล โดยไม่เกิดเหตุเดือดร้อนรำคาญต่อชุมชน ต้องเป็นไปตามมาตรฐานวิชาการ ตาม พ.ร.บ.การสาธารณสุขฯ และกฎหมายอื่นที่เกี่ยวข้อง ซึ่งตัดสินใจเลือกรูปแบบใดรูปแบบหนึ่งใน 4 รูปแบบ ได้แก่

- 4.1 องค์กรปกครองส่วนท้องถิ่นดำเนินการเอง
- 4.2 องค์กรปกครองส่วนท้องถิ่นมอบให้ผู้อื่นดำเนินการ ต้องมีหนังสือมอบอำนาจจากราชการส่วนท้องถิ่น
- 4.3 องค์กรปกครองส่วนท้องถิ่นอนุญาตให้เอกชนดำเนินการโดยทำเป็นธุรกิจ ต้องออกใบอนุญาตให้ผู้ประกอบการ
- 4.4 ร่วมดำเนินการกับองค์กรปกครองส่วนท้องถิ่นอื่น ต้องจัดทำข้อตกลงการดำเนินการร่วมกัน (MOU)

(5) กำหนดเงื่อนไข หลักเกณฑ์มาตรฐาน วิธีการ และค่าธรรมเนียมในการให้บริการเก็บ ขน และกำจัดมูลฝอยทั่วไป

โดยราชการส่วนท้องถิ่นต้องออกเป็นข้อกำหนดของท้องถิ่น เพื่อให้มีการดำเนินงานที่ถูกสุขลักษณะ ช่วยให้เกิดการบริหารจัดการที่เหมาะสม ทบทวนและกำหนดอัตราค่าธรรมเนียมที่สะท้อนต้นทุนในการจัดการมูลฝอยทั่วไปให้สามารถดำเนินการได้อย่างมีประสิทธิภาพ



- 5.1 ราชการส่วนท้องถิ่นต้องออกข้อกำหนดของท้องถิ่น เพื่อเป็นการกำหนดเงื่อนไข หลักเกณฑ์มาตรฐาน และวิธีการในการให้บริการเก็บ ขน และกำจัดมูลฝอยทั่วไปในพื้นที่ขององค์กรปกครองส่วนท้องถิ่นตามกฎหมายกระทรวง สุขลักษณะการจัดการมูลฝอยทั่วไป พ.ศ. 2560 และประกาศกระทรวงที่เกี่ยวข้อง ได้แก่
- (1) ประกาศกระทรวงสาธารณสุข เรื่อง กำหนดคุณสมบัติของเจ้าหน้าที่ควบคุมกำกับในการจัดการมูลฝอยทั่วไป พ.ศ. 2560
 - (2) ประกาศกระทรวงสาธารณสุข เรื่อง กำหนดมาตรการควบคุมกำกับการขนมูลฝอยทั่วไปเพื่อป้องกันการลักลอบทิ้ง พ.ศ. 2560
 - (3) ประกาศกระทรวงสาธารณสุข เรื่อง หลักเกณฑ์การคัดเลือกสถานที่ตั้งสำหรับการฝังกลบมูลฝอยอย่างถูกหลักสุขาภิบาล พ.ศ. 2560
 - (4) ประกาศกระทรวงสาธารณสุข เรื่อง ลักษณะและเงื่อนไขการป้องกันการปนเปื้อนของน้ำใต้ดินจากน้ำชะมูลฝอย และการรายงานผลการตรวจสอบคุณภาพน้ำใต้ดินจากสถานที่ฝังกลบอย่างถูกหลักสุขาภิบาล พ.ศ. 2560
- 5.2 กำหนดค่าธรรมเนียมในการให้บริการเก็บ ขน และกำจัดมูลฝอยทั่วไปตามกฎหมายกำหนดอัตราค่าธรรมเนียมการออกใบอนุญาต หนังสือรับรองการแจ้ง และการให้บริการในการจัดการสิ่งปฏิกูลหรือมูลฝอย พ.ศ. 2559 กฎกระทรวงฯ ดังกล่าวกำหนดค่าธรรมเนียมไว้เป็นเพดานขั้นสูง องค์กรปกครองส่วนท้องถิ่นต้องประเมินค่าใช้จ่ายในการจัดการมูลฝอยทั่วไป และกำหนดค่าธรรมเนียมการเก็บ ขน และกำจัดมูลฝอยทั่วไปที่เหมาะสมและประกาศใช้ในเขตพื้นที่





(6) การคัดแยกมูลฝอยทั่วไป ณ แหล่งกำเนิด

กำหนดให้มีการคัดแยกมูลฝอยทั่วไป ณ แหล่งกำเนิด อย่างน้อยเป็น 2 ประเภท ได้แก่

- (1) มูลฝอยนำกลับมาใช้ใหม่ (รีไซเคิล)
- (2) มูลฝอยทั่วไปประเภทอื่น ๆ

โดยต้องมีการประชาสัมพันธ์ให้ประชาชนรับทราบ และมีกลไกการจัดเก็บและขน ซึ่งสามารถใช้วิธีแยกประเภทรถขน หรือกำหนดวันเก็บ หรือแยกช่องบนรถเก็บขนมูลฝอย เป็นต้น

ทั้งนี้ อาจคัดแยกมูลฝอยทั่วไปประเภทอื่น ๆ จากมูลฝอยทั่วไปได้อีก เช่น มูลฝอยอินทรีย์ สามารถทำได้ขึ้นอยู่กับบริบทหรือความพร้อมของพื้นที่ในการรวบรวมมูลฝอยอินทรีย์ไปใช้ประโยชน์หรือกำจัดอย่างเหมาะสมต่อไป

มีการจัดทำเอกสารกำหนดมาตรฐาน วิธีการ และขั้นตอนการปฏิบัติงานในการคัดแยกมูลฝอยทั่วไปในเขตพื้นที่องค์กรปกครองส่วนท้องถิ่นเพื่อกำหนดเป็นแนวทางการปฏิบัติอย่างชัดเจน

(7) การเก็บ ขนมูลฝอยทั่วไป

การดำเนินการเก็บ ขน มูลฝอยทั่วไปอย่างถูกสุขลักษณะให้ปฏิบัติตามข้อกำหนดของท้องถิ่นหรือตามกฎหมายกระทรวงสุขลักษณะการจัดการมูลฝอยทั่วไป พ.ศ. 2560 ประกาศกระทรวงสาธารณสุข เรื่อง กำหนดคุณสมบัติของเจ้าหน้าที่ควบคุมกำกับในการจัดการมูลฝอยทั่วไป พ.ศ. 2560 และประกาศกระทรวงสาธารณสุข เรื่อง กำหนดมาตรการควบคุมกำกับการขนมูลฝอยทั่วไปเพื่อป้องกันการลักลอบทิ้ง พ.ศ. 2560

- 7.1 มีเจ้าหน้าที่รับผิดชอบในการเก็บและขน เพื่อดูแล ควบคุม กำกับ การดำเนินงาน และรายงานผลการดำเนินงานอย่างถูกต้อง



7.2 ผู้ปฏิบัติงานเก็บและขน

- ผ่านการฝึกอบรมผู้ปฏิบัติงานเก็บและขนมูลฝอยทั่วไปให้มีความรู้ความเข้าใจในการปฏิบัติงาน ด้านสุขอนามัย และความปลอดภัยในการทำงาน เพื่อสามารถป้องกันตนเองในการปฏิบัติงานได้อย่างปลอดภัย
- ผู้ปฏิบัติงานได้รับการตรวจสุขภาพประจำปี ในโรคที่อาจเกิดจากการปฏิบัติงานมูลฝอยทั่วไป เช่น สมรรถภาพปอด วัณโรค ไวรัสตับอักเสบบี และโรคอื่น ๆ ที่จำเป็น เป็นต้น
- ต้องจัดให้มีชุดอุปกรณ์ป้องกันอันตรายส่วนบุคคล ที่เหมาะสมสำหรับผู้ขับขีและผู้ปฏิบัติงานประจํายานพาหนะขนมูลฝอยทั่วไป ประกอบด้วย ผ้าปิดปากและจมูก ถุงมือยางหนา ฉ้ายางกันเปื้อน รองเท้าพื้นยางหุ้มแข้ง และสวมใส่ทุกครั้งขณะปฏิบัติงาน

7.3 ยานพาหนะ

- มีการดูแลรักษา ซ่อมบำรุง ยานพาหนะ และอุปกรณ์ที่ใช้เก็บขนมูลฝอยให้สะอาด ให้อยู่ในสภาพพร้อมใช้งานอยู่เสมอ
- มีการป้องกันหรือติดตั้งภาชนะรองรับน้ำจากมูลฝอยทั่วไป เพื่อมิให้รั่วไหลตลอดการปฏิบัติงาน
- มีการล้างทำความสะอาดยานพาหนะหลังการใช้งานทุกวัน

7.4 การดำเนินการขน

- แยกขนมูลฝอยทั่วไป หรือกำหนดวันในการขนมูลฝอยทั่วไปตามประเภท เช่น แบ่งพื้นที่บางส่วนของรถเก็บขนในการบรรจุมูลฝอยนำกลับมาใช้ใหม่ หรือกำหนดเก็บขนมูลฝอยนำกลับมาใช้ใหม่ทุกวันที 5 ของเดือน เป็นต้น





- สถานีขนถ่ายมูลฝอย (ถ้ามี) ต้องมีลักษณะดังนี้
 - (1) เป็นอาคาร ที่มีการป้องกันน้ำซึมหรือน้ำเข้า มีการระบายอากาศ มีแสงสว่างที่เพียงพอต่อการปฏิบัติงาน และมีขนาดเหมาะสมกับปริมาณมูลฝอยทั่วไปที่ต้องพักรอกการขนถ่าย
 - (2) มีการป้องกันสัตว์และแมลงพาหะนำโรค ฝุ่นละออง กลิ่น เสียง ความสั่นสะเทือน หรือการดำเนินการที่อาจก่อให้เกิดเหตุรำคาญ หรือผลกระทบต่อสุขภาพของประชาชนตามกฎหมายที่เกี่ยวข้อง
 - (3) มีระบบรวบรวมและบำบัดน้ำเสีย และน้ำทิ้งที่ระบายออกสู่ภายนอกเป็นไปตามเกณฑ์มาตรฐานคุณภาพน้ำทิ้งตามกฎหมายที่เกี่ยวข้อง เว้นแต่อาคารที่ไม่ถูกบังคับให้มีระบบบำบัดน้ำเสีย

(8) การกำจัดมูลฝอยทั่วไป

การดำเนินการกำจัดมูลฝอยทั่วไปอย่างถูกสุขลักษณะให้ปฏิบัติตามข้อกำหนดของท้องถิ่นหรือตามกฎกระทรวงสุขลักษณะการจัดการมูลฝอยทั่วไป พ.ศ. 2560 และประกาศกระทรวงที่เกี่ยวข้อง ดังนี้

- (1) ประกาศกระทรวงสาธารณสุข เรื่อง กำหนดคุณสมบัติของเจ้าหน้าที่ควบคุมกำกับในการจัดการมูลฝอยทั่วไป พ.ศ. 2560
- (2) ประกาศกระทรวงสาธารณสุข เรื่อง หลักเกณฑ์การคัดเลือกสถานที่ตั้งสำหรับการฝังกลบมูลฝอยอย่างถูกหลักสุขาภิบาล พ.ศ. 2560
- (3) ประกาศกระทรวงสาธารณสุข เรื่อง ลักษณะและเงื่อนไขการป้องกันการปนเปื้อนของน้ำใต้ดินจากน้ำชะมูลฝอย และการรายงานผลการตรวจสอบคุณภาพน้ำใต้ดินจากสถานที่ฝังกลบอย่างถูกหลักสุขาภิบาล พ.ศ. 2560



8.1 มีเจ้าหน้าที่รับผิดชอบในการกำจัดเพื่อดูแล ควบคุม กำกับการดำเนินงาน และรายงานผลการดำเนินงานให้ถูกต้อง

8.2 ผู้ปฏิบัติงานกำจัด

- ผ่านการฝึกอบรมในการปฏิบัติงานสุขอนามัยและความปลอดภัยในการทำงาน เพื่อสามารถป้องกันตนเองในการปฏิบัติงานได้อย่างปลอดภัย
- มีการตรวจสุขภาพประจำปีโดยการตรวจโรคที่อาจเกิดจากการปฏิบัติงาน มูลฝอยทั่วไป เช่น สมรรถภาพปอด วัณโรค ไวรัสตับอักเสบบี และซี และโรคอื่น ๆ ที่เกี่ยวข้อง เป็นต้น
- ต้องจัดให้มีอุปกรณ์ป้องกันอันตรายส่วนบุคคลที่เหมาะสมกับการปฏิบัติงาน ได้แก่ ถุงมือยางหนา ผ้ายางกันเปื้อน ผ้าปิดปากและจมูก รองเท้าพื้นยางหุ้มแข้ง รวมถึงอุปกรณ์ป้องกันตนเองอื่น ๆ ที่จำเป็น และสวมใส่ตลอดเวลาที่ปฏิบัติงาน

8.3 มีมาตรฐานและขั้นตอนการปฏิบัติงานในการกำจัดแต่ละวิธีที่ดำเนินการอย่างชัดเจนไว้ประจำสำนักงานของสถานที่ปฏิบัติงานกำจัด มีการกำหนดตารางการดูแลรักษาและซ่อมบำรุงระบบให้อยู่ในสภาพใช้งานได้ดีอยู่เสมอ และดำเนินการควบคุมกระบวนการกำจัดให้เป็นไปตามมาตรฐานตามชนิดของเทคโนโลยีที่เลือกใช้ เพื่อป้องกันผลกระทบต่อชุมชนและสิ่งแวดล้อม

8.4 จัดทำรายงานการดำเนินการกำจัดมูลฝอยทั่วไปและข้อมูลแสดงปริมาณมูลฝอยทั่วไปที่ส่งมากำจัดและได้รับการกำจัด



6.3 ระยะติดตามและประเมินผลสัมฤทธิ์

(9) ฝ้าระวังผลกระทบจากการดำเนินการคัดแยก เก็บขน และกำจัดมูลฝอย ทั่วไป

จัดให้มีระบบหรือช่องทางการแจ้งและการตรวจสอบผลกระทบที่อาจเกิดจากการจัดการมูลฝอยทั่วไปขององค์กรปกครองส่วนท้องถิ่น เช่น

- 1) ช่องทางการรับเรื่องร้องเรียนผลกระทบจากการจัดการมูลฝอยทั่วไป เช่น มูลฝอยตกค้าง กลิ่นเหม็นรบกวน น้ำชะมูลฝอยรั่วไหล การปลิวของมูลฝอยจากการให้บริการเก็บ ขน และกำจัดมูลฝอยทั่วไป
- 2) การติดตามตรวจสอบคุณภาพสิ่งแวดล้อม เช่น คุณภาพน้ำใต้ดินบริเวณสถานที่กำจัด คุณภาพอากาศจากเตาเผามูลฝอยทั่วไป เป็นต้น

(10) ประเมินผลกระทบจากการคัดแยก เก็บ ขน และกำจัดมูลฝอยทั่วไป

ประเมินผลกระทบฯ โดยการวิเคราะห์ประสิทธิภาพการคัดแยก เก็บ ขน และกำจัดมูลฝอยทั่วไป และสภาพปัญหาอุปสรรคที่เกิดจากการดำเนินการ

- การคัดแยก แสดงผลการคัดแยก ปริมาณมูลฝอยที่ลดลง และความร่วมมือของประชาชน เป็นต้น
- การเก็บ ขน ความครอบคลุมในการให้บริการ ปัญหามูลฝอยตกค้าง เหตุรำคาญจากการเก็บขนมูลฝอยทั่วไป
- การกำจัดสามารถปฏิบัติตามมาตรฐานที่กำหนดไว้ ผลกระทบด้านสิ่งแวดล้อม ค่าใช้จ่ายในการกำจัด เป็นต้น

(11) ปรับปรุง แก้ไข และพัฒนาการดำเนินงาน

มีข้อเสนอหรือแนวทางในการปรับปรุง แก้ไข ที่เกี่ยวกับการบริหารจัดการมูลฝอยทั่วไป กระบวนการคัดแยก เก็บ ขน และกำจัดมูลฝอยทั่วไป เพื่อพัฒนาการดำเนินงานให้มีประสิทธิภาพมากขึ้น โดยการประเมินผลกระทบจากการคัดแยก เก็บ ขน และ



กำจัดมูลฝอยทั่วไป การวิเคราะห์ประสิทธิภาพการคัดแยก เก็บ ขน และกำจัดมูลฝอยทั่วไป ซึ่งอาจมีแนวทางใหม่ ๆ ในการจัดการมูลฝอยทั่วไปที่มีประสิทธิภาพ ช่วยลดปริมาณมูลฝอยทั่วไปในพื้นที่ได้ หรือแนวทางการสร้างการมีส่วนร่วมของประชาชน

7. คำนิยาม

มูลฝอย หมายถึง เศษกระดาษ เศษผ้า เศษอาหาร เศษสินค้า เศษวัตถุ กระจกพลาสติก ภาชนะที่ใส่อาหาร ถ้ำ มูลสัตว์ ซากสัตว์ หรือสิ่งอื่นใดที่เก็บกวาดจากถนน ตลาด ที่เลี้ยงสัตว์ หรือที่อื่นและหมายความรวมถึงมูลฝอยติดเชื้อ และมูลฝอยที่เป็นพิษหรืออันตรายจากชุมชน (พระราชบัญญัติการสาธารณสุข พ.ศ. 2535 ฉบับแก้ไขเพิ่มเติม พ.ศ. 2550)

มูลฝอยทั่วไป หมายถึง เศษกระดาษ เศษผ้า เศษอาหาร เศษสินค้า เศษวัตถุ กระจกพลาสติก ภาชนะที่ใส่อาหาร ถ้ำ มูลสัตว์ ซากสัตว์ หรือสิ่งอื่นใดที่เก็บกวาดจากถนน ตลาด ที่เลี้ยงสัตว์ หรือที่อื่น แต่ไม่รวมถึงมูลฝอยติดเชื้อ มูลฝอยที่เป็นพิษหรืออันตรายจากชุมชน และสิ่งของที่ไม่ใช้แล้วหรือของเสียทั้งหมดที่เกิดขึ้นจากการประกอบกิจการโรงงาน ของเสียจากวัตถุดิบ ของเสียที่เกิดขึ้นในกระบวนการผลิต ของเสียที่เป็นผลิตภัณฑ์เสื่อมคุณภาพ และของเสียอันตรายตามกฎหมายว่าด้วยโรงงาน (กฎกระทรวงสุขลักษณะการจัดการมูลฝอยทั่วไป พ.ศ. 2560)

มูลฝอยนำกลับมาใช้ใหม่ หรือ มูลฝอยรีไซเคิล หมายถึง มูลฝอยทั่วไปที่สามารถนำกลับมาใช้ใหม่หรือนำมาผลิตเป็นผลิตภัณฑ์ใหม่ได้ (กฎกระทรวงสุขลักษณะการจัดการมูลฝอยทั่วไป พ.ศ. 2560) หรือหมายถึง บรรจุภัณฑ์หรือวัสดุเหลือใช้ ซึ่งสามารถนำไปขายหรือนำกลับมาใช้ประโยชน์ใหม่ได้ เช่น กระดาษ กระจก เครื่องดื่ม ขวดแก้ว ขวดพลาสติก อะลูมิเนียม ยางรถยนต์ กล่องเครื่องดื่มแบบ UHT เป็นต้น

มูลฝอยอินทรีย์ หรือ มูลฝอยย่อยสลายได้ หมายถึง มูลฝอยที่เน่าเสียและย่อยสลายได้เร็ว เช่น เศษอาหาร เศษเนื้อสัตว์ เศษผัก เปลือกผลไม้ ใบไม้ เป็นต้น





เจ้าหน้าที่ควบคุมกำกับในการจัดการมูลฝอยทั่วไป หมายถึง ผู้มีหน้าที่วางแผน การบริหารจัดการ ควบคุม กำกับ และตรวจสอบการจัดการมูลฝอยทั่วไปให้เป็นไปตาม สุขลักษณะการจัดการมูลฝอยทั่วไปตามที่กำหนดในกฎกระทรวง (ประกาศกระทรวง สาธารณสุข เรื่อง กำหนดคุณสมบัติของเจ้าหน้าที่ควบคุมกำกับในการจัดการมูลฝอยทั่วไป พ.ศ. 2560)

8. แบบฟอร์ม/เอกสารที่เกี่ยวข้อง

ไม่มี



มาตรฐานการปฏิบัติงาน สำหรับองค์กรปกครอง ส่วนท้องถิ่น	ชื่อกระบวนการงาน	รหัสกระบวนการงาน : EHA 4002
	การจัดการมูลฝอยติดเชื้อ	แก้ไขครั้งที่ 2 : กันยายน 2559
	ผู้จัดทำ สำนักอนามัยสิ่งแวดล้อม	วันที่เริ่มใช้เอกสาร : 1 ตุลาคม 2559

1. วัตถุประสงค์

เพื่อให้องค์กรปกครองส่วนท้องถิ่นนำกระบวนการจัดการมูลฝอยติดเชื้อไปใช้เป็นแนวทางปฏิบัติให้ถูกต้องด้วยสุขลักษณะและเป็นไปตามมาตรฐานวิชาการ และกฎหมายต่าง ๆ ที่เกี่ยวข้อง

2. ขอบเขต

ครอบคลุมการดำเนินงานการจัดการมูลฝอยติดเชื้อขององค์กรปกครองส่วนท้องถิ่น ตั้งแต่การสำรวจ รวบรวมข้อมูลจำนวนแหล่งกำเนิด/อัตราการเกิดและปริมาณมูลฝอยติดเชื้อพร้อมจัดทำทะเบียนสถานบริการการสาธารณสุขภายในเขตพื้นที่รับผิดชอบขององค์กรปกครองส่วนท้องถิ่น วิเคราะห์ข้อมูล ประเมินความพร้อม ความเป็นไปได้ในการจัดระบบบริการเก็บ ขน หรือกำจัดมูลฝอยติดเชื้อ เพื่อเป็นข้อมูลประกอบการตัดสินใจของผู้บริหารในการจัดบริการเก็บ ขน และกำจัดมูลฝอยติดเชื้อในเขตพื้นที่ขององค์กรปกครองส่วนท้องถิ่น จัดทำข้อบัญญัติท้องถิ่นกำหนดเงื่อนไข หลักเกณฑ์ มาตรฐาน และวิธีการ เพื่อใช้สำหรับการให้บริการเก็บ ขน และกำจัดมูลฝอยติดเชื้อ ติดตาม ควบคุมกำกับบริการเก็บ ขน และกำจัดมูลฝอยติดเชื้อให้เป็นไปตามข้อบัญญัติท้องถิ่นและมาตรฐานที่กำหนด และวิเคราะห์ประเมินผลกระบวนการจัดบริการเก็บ ขน และกำจัดมูลฝอยติดเชื้อในพื้นที่ รวมทั้งมีข้อเสนอแนะการพัฒนาการดำเนินงานให้มีประสิทธิภาพ



3. หน่วยงานที่รับผิดชอบ

องค์กรปกครองส่วนท้องถิ่น

4. เอกสารอ้างอิง

1. กฎกระทรวงกำหนดค่าธรรมเนียมการออกใบอนุญาต หนังสือรับรองการแจ้ง และการให้บริการในการจัดการสิ่งปฏิกูลหรือมูลฝอย พ.ศ. 2559. ราชกิจจานุเบกษา. เล่มที่ 133 ตอนที่ 86 ก. หน้า 26-32 (ลงวันที่ 30 กันยายน 2559), 2559.
2. กฎกระทรวงว่าด้วยการกำจัดมูลฝอยติดเชื้อ พ.ศ. 2545. ราชกิจจานุเบกษา. เล่มที่ 119 ตอนที่ 86 ก. หน้า 1-16 (ลงวันที่ 5 กันยายน 2545), 2545.
3. กรมอนามัย ศูนย์บริหารกฎหมายสาธารณสุข. คู่มือแนวทางการบังคับใช้กฎหมาย ว่าด้วยการจัดการมูลฝอย สำหรับหน่วยงานราชการส่วนท้องถิ่นและ เจ้าพนักงานตามกฎหมายสาธารณสุขตามกฎหมายการสาธารณสุข. กรุงเทพฯ: ชุมชนสหกรณ์การเกษตรแห่งประเทศไทย จำกัด, 2556.
4. กรมอนามัย สำนักอนามัยสิ่งแวดล้อม. คู่มือแนวทางการพัฒนาสถานบริการ การสาธารณสุขให้ได้มาตรฐานด้านการจัดการมูลฝอยติดเชื้อ (ฉบับปรับปรุง). กรุงเทพฯ: (ม.ป.พ.), 2558.
5. พระราชบัญญัติการสาธารณสุข พ.ศ. 2535. ราชกิจจานุเบกษา. เล่มที่ 109 ตอนที่ 38, หน้า 27-52 (ลงวันที่ 5 เมษายน 2535), 2535.
6. พระราชบัญญัติการสาธารณสุข (ฉบับที่ 2) พ.ศ. 2550. ราชกิจจานุเบกษา. เล่มที่ 124 ตอนที่ 28 ก. หน้า 1-5 (ลงวันที่ 27 มิถุนายน 2550), 2550.
7. พระราชบัญญัติกำหนดแผนและขั้นตอนการกระจายอำนาจให้แก่องค์กรปกครอง ส่วนท้องถิ่น พ.ศ. 2542. ราชกิจจานุเบกษา. เล่มที่ 166 ตอนที่ 114 ก. หน้า 48-66 (ลงวันที่ 17 พฤศจิกายน 2542), 2542.
8. พระราชบัญญัติเทศบาล พ.ศ. 2496. ราชกิจจานุเบกษา. เล่มที่ 70 ตอนที่ 14, หน้า 222 (ลงวันที่ 17 กุมภาพันธ์ 2496), 2496.



5. แผนภูมิการทำงาน

ขั้นตอนที่	ผังกระบวนการ	ระยะเวลา (วันทำการ)	มาตรฐานคุณภาพงาน	ตัวชี้วัด	ผู้รับผิดชอบ
ระยะเตรียมการ					
1		ไม่เกิน 15 วัน	1. โดยมีคุณสมบัติตามกฎกระทรวงว่าด้วยการกำจัดมูลฝอยติดเชื้อตาม ข้อ 6.1 (1) 2. กำหนดบทบาทหน้าที่ของผู้รับผิดชอบและคณะทำงาน	มีคำสั่งแต่งตั้งผู้รับผิดชอบหรือหนังสือมอบหมายผู้รับผิดชอบที่มีคุณสมบัติตามมาตรฐานคุณภาพงานและคณะทำงาน	นายกเทศมนตรี
ระยะดำเนินการ					
2		ไม่เกิน 30 วัน	ฐานข้อมูลครอบคลุมประเด็น ดังนี้ 1. จำนวนแหล่งกำเนิด 2. ปริมาณมูลฝอยติดเชื้อ 3. วิธีการเก็บขน และกำจัด 4. ทะเบียนสถานบริการสาธารณสุขและแหล่งกำเนิดอื่น ๆ ภายในเขตพื้นที่รับผิดชอบของ อปท.	ฐานข้อมูลการจัดการมูลฝอยติดเชื้อในเขตพื้นที่รับผิดชอบของ อปท.	ผู้รับผิดชอบและคณะทำงานที่ได้รับมอบหมาย
3		ไม่เกิน 15 วัน	ประเมินความพร้อมและความเป็นไปได้ในการจัดบริการระบบเก็บ ขน และกำจัดมูลฝอยติดเชื้อ โดยใช้ข้อมูลจากการวิเคราะห์ข้อมูลสถานการณ์การจัดการมูลฝอยติดเชื้อ	เอกสารการประเมินความพร้อมและความเป็นไปได้ในการจัดบริการระบบเก็บ ขน และกำจัดมูลฝอยติดเชื้อ	ผู้รับผิดชอบและคณะทำงานที่ได้รับมอบหมาย
4.		ไม่เกิน 30 วัน	มีการเสนอรูปแบบการจัดการมูลฝอยติดเชื้อตามหลักเกณฑ์มาตรฐาน และกฎหมายกำหนด	รูปแบบการจัดการมูลฝอยติดเชื้อ	ผู้รับผิดชอบและคณะทำงานที่ได้รับมอบหมาย





ขั้นตอนที่	ผังกระบวนการ	ระยะเวลา (วันทำการ)	มาตรฐานคุณภาพงาน	ตัวชี้วัด	ผู้รับผิดชอบ
5	<p>กำหนดเงื่อนไข หลักเกณฑ์ มาตรฐาน วิธีการ และ ค่าธรรมเนียมในการให้บริการ เก็บ ขน และกำจัดมูลฝอยติดเชื้อ</p> <p>ออก ข้อบัญญัติ ท้องถิ่น</p>	ไม่เกิน 120 วัน	<ol style="list-style-type: none"> กำหนดเงื่อนไข หลักเกณฑ์ มาตรฐาน และวิธีการในการ ให้บริการเก็บ ขน และกำจัด มูลฝอยติดเชื้อตามกฎหมายกระทรวง พ.ศ. 2545 และประกาศ กระทรวงอื่นที่เกี่ยวข้อง กำหนดค่าธรรมเนียมในการ ให้บริการเก็บ ขน และกำจัด มูลฝอยติดเชื้อตามกฎหมายกระทรวง กำหนดอัตราค่าธรรมเนียมการ ออกใบอนุญาต หนังสือรับรอง การแจ้ง และการให้บริการใน การจัดการสิ่งปฏิกูลหรือมูลฝอย พ.ศ. 2559 	ข้อบัญญัติ ท้องถิ่นที่กำหนด หลักเกณฑ์ มาตรฐาน และ ค่าธรรมเนียม การให้บริการ เก็บ ขน และ กำจัดมูลฝอย ติดเชื้อ	ผู้รับผิดชอบ และคณะทำงาน ที่ได้รับมอบหมาย
6	<p>ควบคุมกำกับ การคัดแยก เก็บรวบรวม เคลื่อนย้าย และกำจัดภายในสถานบริการ การสาธารณสุข</p>	ไม่เกิน 30 วัน	<ol style="list-style-type: none"> การควบคุมกำกับ การ คัดแยก เก็บรวบรวม เคลื่อนย้าย และกำจัดภายใน สถานบริการการสาธารณสุขให้ เป็นไปตามกฎหมายว่าด้วยการ กำจัดมูลฝอยติดเชื้อ พ.ศ. 2545 และประกาศกระทรวงอื่น ที่เกี่ยวข้อง การควบคุมกำกับให้ ผู้ปฏิบัติงานคัดแยก เก็บ รวบรวม เคลื่อนย้าย และกำจัด ภายในสถานบริการสาธารณสุข ต้องผ่านการฝึกอบรมหลักสูตร การป้องกันและระงับการแพร่ เชื้อหรืออันตรายที่อาจเกิดจาก มูลฝอยติดเชื้อ 	เอกสารการ ดำเนินงาน ควบคุมกำกับ การดำเนินการ คัดแยก เก็บ รวบรวม เคลื่อนย้าย และ กำจัดภายใน สถานบริการ การสาธารณสุข ในเขตพื้นที่ รับผิดชอบของ อปท.	ผู้รับผิดชอบ และคณะทำงาน ที่ได้รับมอบหมาย
7	<p>การเก็บ ขนมูลฝอยติดเชื้อ</p>	ไม่เกิน 30 วัน	<ol style="list-style-type: none"> การเก็บขนมูลฝอยติดเชื้อ ต้องปฏิบัติตามข้อบัญญัติ ท้องถิ่นหรือตามกฎหมายกระทรวง ว่าด้วยการกำจัดมูลฝอยติดเชื้อ พ.ศ. 2545 และประกาศ กระทรวงอื่นที่เกี่ยวข้อง ผู้ปฏิบัติงานผ่านการ ฝึกอบรมหลักสูตรการป้องกัน และระงับการแพร่เชื้อ หรืออันตรายที่อาจเกิดจาก มูลฝอยติดเชื้อ 	เอกสารการ ดำเนินงานเก็บ ขนมูลฝอย ติดเชื้อ	ผู้รับผิดชอบ และคณะทำงาน ที่ได้รับมอบหมาย



ขั้นตอนที่	ผังกระบวนการ	ระยะเวลา (วันทำการ)	มาตรฐานคุณภาพงาน	ตัวชี้วัด	ผู้รับผิดชอบ
8	<div style="border: 1px solid black; padding: 5px; text-align: center;"> การกำจัดมูลฝอยติดเชื้อ </div>	ไม่เกิน 30 วัน	1. การกำจัดมูลฝอยติดเชื้อ ต้องปฏิบัติตามข้อบัญญัติท้องถิ่นหรือตามกฎหมายกระทรวงว่าด้วยการกำจัดมูลฝอยติดเชื้อ พ.ศ. 2545 และประกาศกระทรวงอื่นที่เกี่ยวข้อง 2. ผู้ปฏิบัติงานผ่านการฝึกอบรมหลักสูตรการป้องกันและระงับการแพร่เชื้อหรืออันตรายที่อาจเกิดจากมูลฝอยติดเชื้อ	เอกสารการดำเนินงานกำจัดมูลฝอยติดเชื้อ	ผู้รับผิดชอบ และคณะทำงานที่ได้รับมอบหมาย
ระยะติดตามและประเมินผลสัมฤทธิ์					
9	<div style="border: 1px solid black; padding: 5px;"> เผื่อระวังผลกระทบที่อาจเกิดขึ้นจากการคัดแยก เก็บรวบรวม เคลื่อนย้าย และกำจัดภายในสถานบริการสาธารณสุข และกระบวนการจัดบริการเก็บ ขน และกำจัดมูลฝอยติดเชื้อ </div>	ไม่เกิน 30 วัน	เผื่อระวังผลกระทบโดยมีระบบการแจ้งผลกระทบที่เกิดขึ้นจากการดำเนินงาน และการตรวจสอบคุณภาพสิ่งแวดล้อม	เอกสารการแจ้งผลกระทบฯ และเอกสารผลการตรวจสอบคุณภาพสิ่งแวดล้อม	ผู้รับผิดชอบ และคณะทำงานที่ได้รับมอบหมาย
10	<div style="border: 1px solid black; padding: 5px;"> ประเมินผลการควบคุม กำกับ การคัดแยก เก็บรวบรวม เคลื่อนย้าย และกำจัดภายในสถานบริการสาธารณสุข และกระบวนการจัดบริการเก็บ ขน และกำจัดมูลฝอยติดเชื้อ </div>	ไม่เกิน 15 วัน	ประเมินผลกระบวนการฯ โดยการวิเคราะห์ประสิทธิภาพ การคัดแยก เก็บขน และกำจัดมูลฝอยติดเชื้อ	เอกสารผลการประเมินกระบวนการจัดบริการเก็บ ขน และกำจัดมูลฝอยติดเชื้อ	ผู้รับผิดชอบ และคณะทำงานที่ได้รับมอบหมาย
11	<div style="border: 1px solid black; border-radius: 15px; padding: 10px; text-align: center;"> ปรับปรุง แก้ไข และพัฒนาการดำเนินงาน </div>	ไม่เกิน 30 วัน	พัฒนาการดำเนินงาน ให้มีประสิทธิภาพตามผลการวิเคราะห์การดำเนินการคัดแยก เก็บรวบรวม เคลื่อนย้าย และกำจัดภายในสถานบริการสาธารณสุข และกระบวนการจัดบริการเก็บ ขน และกำจัดมูลฝอยติดเชื้อ	เอกสารการพัฒนากระบวนการควบคุม กำกับ การคัดแยก เก็บรวบรวม เคลื่อนย้าย และกำจัดภายในสถานบริการสาธารณสุข และกระบวนการจัดบริการเก็บ ขน และกำจัดมูลฝอยติดเชื้อ	ผู้รับผิดชอบ และคณะทำงานที่ได้รับมอบหมาย





6. รายละเอียดของขั้นตอนการปฏิบัติงาน

6.1 ระยะเตรียมการ

(1) กำหนดผู้รับผิดชอบ

1.1 การกำหนดผู้รับผิดชอบ

กรณีที่ราชการส่วนท้องถิ่นมอบให้ผู้อื่นดำเนินการกำจัดมูลฝอยติดเชื้อภายใต้การควบคุมดูแลของราชการส่วนท้องถิ่นตามมาตรา 18 วรรคสอง และบุคคลซึ่งได้รับใบอนุญาตจากเจ้าพนักงานท้องถิ่นให้ดำเนินการรับทำการเก็บ ขน และกำจัดมูลฝอยติดเชื้อ โดยทำเป็นธุรกิจหรือโดยได้รับประโยชน์ตอบแทนด้วยการคิดค่าบริการตามมาตรา 19 แล้วแต่กรณี ดำเนินการดังต่อไปนี้

(1) ในการเก็บและ/หรือขนมูลฝอยติดเชื้อ ต้องจัดให้มีเจ้าหน้าที่รับผิดชอบในการเก็บและ/หรือขนมูลฝอยติดเชื้อ อย่างน้อยหนึ่งคน โดยเจ้าหน้าที่ดังกล่าวจะต้องมีคุณสมบัติสำเร็จการศึกษาไม่ต่ำกว่าปริญญาตรีหรือเทียบเท่าในสาขาวิชาวิทยาศาสตร์ ในด้านสาธารณสุข สุขาภิบาล ชีววิทยา และวิทยาศาสตร์การแพทย์ ด้านใดด้านหนึ่ง

(2) ในการกำจัดมูลฝอยติดเชื้อ ต้องจัดให้มีเจ้าหน้าที่รับผิดชอบในการกำจัดมูลฝอยติดเชื้ออย่างน้อยสองคน โดยคนหนึ่งต้องมีคุณสมบัติตามที่กำหนดใน (1) ส่วนอีกคนหนึ่งต้องมีคุณสมบัติสำเร็จการศึกษาไม่ต่ำกว่าปริญญาตรีหรือเทียบเท่าในสาขาวิชาวิศวกรรมศาสตร์ในด้านสุขาภิบาล วิศวกรรมสิ่งแวดล้อม และวิศวกรรมเครื่องกล ด้านใดด้านหนึ่ง

(3) ในกรณีที่มีการดำเนินการทั้ง (1) และ (2) จะจัดให้มีเจ้าหน้าที่รับผิดชอบในการเก็บ ขน และกำจัดมูลฝอยติดเชื้อ อย่างน้อยสองคน ซึ่งมีคุณสมบัติตาม (2) ก็ได้

และในกรณีที่ราชการส่วนท้องถิ่นดำเนินการเองให้แต่งตั้งเจ้าหน้าที่ของตน อย่างน้อยหนึ่งคน ซึ่งมีคุณสมบัติตาม (2) ในสาขาวิชาวิทยาศาสตร์หรือสาขาวิชาวิศวกรรมศาสตร์ ด้านใดด้านหนึ่ง เป็นผู้รับผิดชอบในการเก็บ การขน และการกำจัดมูลฝอยติดเชื่อนั้น



ราชการส่วนท้องถิ่นสองแห่งหรือหลายแห่งที่อยู่ใกล้เคียงกันอาจดำเนินกิจการร่วมกัน ในการเก็บ ขน และ/หรือกำจัดมูลฝอยติดเชื้อ โดยแต่งตั้งเจ้าหน้าที่ของราชการส่วนท้องถิ่นแห่งใดแห่งหนึ่ง อย่างน้อยหนึ่งคน ซึ่งมีคุณสมบัติตาม (2) สาขาวิชาวิทยาศาสตร์หรือสาขาวิชาวิศวกรรมศาสตร์ ด้านใดด้านหนึ่ง เป็นเจ้าหน้าที่ผู้รับผิดชอบในการเก็บ ขน และ/หรือกำจัดมูลฝอยติดเชื้อร่วมกันก็ได้

เจ้าหน้าที่ผู้รับผิดชอบในการเก็บ ขน และ/หรือกำจัดมูลฝอยติดเชื้อตาม (1) (2) และ (3) อาจแต่งตั้งจากบุคคลภายนอกซึ่งมีคุณสมบัติดังกล่าวก็ได้

1.2. กำหนดบทบาทหน้าที่ของผู้รับผิดชอบและคณะทำงานในการดำเนินการจัดการมูลฝอยติดเชื้อ

6.2 ระยะดำเนินการ

(2) **สำรวจ จัดทำฐานข้อมูล วิเคราะห์สถานการณ์มูลฝอยติดเชื้อ** ภายในเขตพื้นที่รับผิดชอบขององค์กรปกครองส่วนท้องถิ่น โดยมีความครอบคลุมในประเด็นต่าง ๆ ดังนี้

2.1 สถานการณ์การจัดการมูลฝอยติดเชื้อในปัจจุบัน

2.2 จำนวนแหล่งกำเนิด

2.3 ปริมาณมูลฝอยติดเชื้อแบ่งออกเป็นแต่ละแหล่งกำเนิด โดยจัดทำเป็นฐานข้อมูลการจัดการมูลฝอยติดเชื้อ

2.4 วิธีการกำจัด

2.5 ทะเบียนสถานบริการการสาธารณสุขและแหล่งกำเนิดอื่นๆ ที่เป็นปัจจุบัน

(3) **ประเมินความพร้อม และความเป็นไปได้ในการจัดบริการระบบเก็บขน และกำจัดมูลฝอยติดเชื้อ**

นำข้อมูลที่ได้จากฐานข้อมูลมาวิเคราะห์ เพื่อประเมินความพร้อม ชีตความสามารถ ศักยภาพทางด้านบุคลากร องค์ความรู้ งบประมาณ ข้อจำกัด อุปสรรค ตลอดจนความเหมาะสม





ตามสภาพพื้นที่และบริบทอื่นๆ ที่เกี่ยวข้อง และความเป็นไปได้ในการจัดบริการระบบเก็บ ขน และกำจัดมูลฝอยติดเชื้อ

(4) เสนอผู้บริหารตัดสินใจ

การตัดสินใจของผู้บริหารท้องถิ่น ในการจัดให้มีระบบบริการเก็บ ขน บำบัดหรือ กำจัดอย่างถูกต้องตามหลักสุขาภิบาล โดยไม่เกิดเหตุเดือดร้อนรำคาญต่อชุมชน ต้องเป็นไปตามมาตรฐานวิชาการ ตาม พ.ร.บ. การสาธารณสุขฯ และกฎหมายอื่นที่เกี่ยวข้อง ซึ่งตัดสินใจเลือกรูปแบบใดรูปแบบหนึ่งใน 4 รูปแบบ ได้แก่

- 4.1 องค์กรปกครองส่วนท้องถิ่นดำเนินการเอง
- 4.2 องค์กรปกครองส่วนท้องถิ่นมอบให้ผู้อื่นดำเนินการต้องมีหนังสือมอบอำนาจจากราชการส่วนท้องถิ่น
- 4.3 องค์กรปกครองส่วนท้องถิ่นอนุญาตให้เอกชนดำเนินการโดยทำเป็นธุรกิจต้องออกใบอนุญาตให้ผู้ประกอบการ
- 4.4 ร่วมดำเนินการกับองค์กรปกครองส่วนท้องถิ่นอื่นต้องจัดทำข้อตกลงการดำเนินการร่วมกัน (MOU)

(5) กำหนดเงื่อนไข หลักเกณฑ์มาตรฐาน วิธีการ และค่าธรรมเนียมในการให้บริการเก็บ ขน และกำจัดมูลฝอยติดเชื้อ โดยราชการส่วนท้องถิ่นต้องออกเป็นข้อบัญญัติท้องถิ่น

ราชการส่วนท้องถิ่นต้องออกข้อบัญญัติท้องถิ่น เพื่อเป็นการกำหนดเงื่อนไข หลักเกณฑ์มาตรฐาน วิธีการในการให้บริการเก็บ ขน และกำจัดมูลฝอยติดเชื้อในพื้นที่ของ องค์กรปกครองส่วนท้องถิ่นตามกฎหมายกระทรวงว่าด้วยการกำจัดมูลฝอยติดเชื้อ พ.ศ. 2545 และ ประกาศกระทรวงอื่นที่เกี่ยวข้อง และอัตราค่าธรรมเนียมตามกฎหมายกระทรวงกำหนดอัตรา ค่าธรรมเนียมการออกใบอนุญาต หนังสือรับรองการแจ้ง และการให้บริการในการจัดการ สิ่งปฏิกูลหรือมูลฝอย พ.ศ. 2559



(6) ควบคุมกำกับการคัดแยก เก็บรวบรวม เคลื่อนย้าย และกำจัดภายในสถานบริการสาธารณสุข

มีการควบคุมกำกับการคัดแยก เก็บรวบรวม เคลื่อนย้าย และกำจัดภายในสถานบริการสาธารณสุข ในเขตพื้นที่รับผิดชอบขององค์กรปกครองส่วนท้องถิ่นให้เป็นไปตามมาตรฐาน ตามกฎกระทรวงว่าด้วยการกำจัดมูลฝอยติดเชื้อ พ.ศ. 2545 และประกาศกระทรวงอื่นที่เกี่ยวข้อง

(7) การเก็บ ขนมูลฝอยติดเชื้อ

การดำเนินการเก็บ ขน มูลฝอยติดเชื้อของราชการส่วนท้องถิ่น หรือกรณีที่ราชการส่วนท้องถิ่นมอบ หรืออนุญาตให้ผู้อื่นดำเนินการแทน ต้องดำเนินการและควบคุมให้มีการดำเนินการอย่างถูกต้องลักษณะและเป็นไปตามกฎกระทรวงว่าด้วยการกำจัดมูลฝอยติดเชื้อ พ.ศ. 2545 และประกาศกระทรวงอื่นที่เกี่ยวข้อง ดังนี้

- 7.1 มีเจ้าหน้าที่รับผิดชอบในการเก็บและ/หรือขน ต้องสำเร็จการศึกษาไม่ต่ำกว่าปริญญาตรีหรือเทียบเท่าในสาขาวิชาวิทยาศาสตร์
- 7.2 สุขลักษณะยานพาหนะ
 - มียานพาหนะเป็นการเฉพาะ มีความสะอาดความถี่ตามมองเห็นชัดเจนปิดไว้ภายนอกตัวถังทั้ง 2 ด้านว่า “ใช้เฉพาะขนมูลฝอยติดเชื้อเท่านั้น”
 - ตัวถังยานพาหนะปิดทึบ ผนังบุด้วยวัสดุทนทาน พื้นและผนังเรียบทำความสะอาดง่าย ไม่รั่วซึม
 - กรณีขนมูลฝอยติดเชื้อจากที่พักรวมที่เก็บไว้นานเกิน 7 วัน ตัวถังต้องควบคุมอุณหภูมิให้อยู่ที่ 10 °C หรือต่ำกว่าพร้อมมีเทอร์โมมิเตอร์วัดอุณหภูมิภายในตัวถัง
 - มีสถานที่จอดเก็บยานพาหนะไว้เป็นการเฉพาะ



7.3 การดำเนินการขน

- ปฏิบัติงานด้วยความระมัดระวัง ไมโยน หรือลากภาชนะบรรจุ มูลฝอยติดเชื้อ
- มีการระบุสถานที่ที่นำมูลฝอยติดเชื้อไปกำจัด
- มีการใช้งานเอกสารกำกับการขนส่งมูลฝอยติดเชื้อ
- มีอุปกรณ์ หรือเครื่องมือสำหรับกรณีเกิดการตกหล่น หรือรั่วไหล ของมูลฝอยติดเชื้อ
- มีเครื่องมือสื่อสารสำหรับใช้ติดต่อแจ้งเหตุ กรณีฉุกเฉิน
- มีการทำความสะอาดรถขน และอุปกรณ์เครื่องมือเครื่องใช้ และ มีการฆ่าเชื้อโรคเป็นประจำสม่ำเสมอ

7.4 ผู้ปฏิบัติงาน

- ผ่านการฝึกอบรมหลักสูตรป้องกันและระงับการแพร่เชื้อหรืออันตรายที่อาจเกิดจากมูลฝอยติดเชื้อ
- สวมชุดอุปกรณ์ป้องกันอันตรายส่วนบุคคล ได้แก่ ถุงมือยางหนา ผ้าอย่างกันเปื้อน ผ้าปิดปากและจมูก รองเท้าพื้นยางหุ้มแข้ง ทุกครั้งขณะปฏิบัติงาน
- มีการตรวจสุขภาพอย่างน้อยปีละ 1 ครั้ง โดยมีการตรวจโรคที่เกี่ยวข้องจากการดำเนินงานมูลฝอยติดเชื้อ เช่น ไวรัสตับอักเสบบี ไวรัสตับอักเสบบีซี วัณโรค เอชไอวี เป็นต้น

(8) การกำจัดมูลฝอยติดเชื้อ

การดำเนินการกำจัดมูลฝอยติดเชื้อของราชการส่วนท้องถิ่น หรือกรณีที่ราชการส่วนท้องถิ่นมอบหรืออนุญาตให้ผู้อื่นดำเนินการแทน ต้องดำเนินการและควบคุมให้มีการดำเนินการอย่างถูกสุขลักษณะและเป็นไปตามกฎกระทรวงว่าด้วยการกำจัดมูลฝอยติดเชื้อ



พ.ศ. 2545 และประกาศกระทรวงอื่นที่เกี่ยวข้อง ดังนี้

8.1 มีผู้รับผิดชอบในการกำจัด

ต้องสำเร็จการศึกษาไม่ต่ำกว่าปริญญาตรีหรือเทียบเท่าในสาขาวิชา
วิศวกรรมศาสตร์

8.2 มีสถานที่เก็บกักมูลฝอยติดเชื้อ เพื่อรอกำจัด

- เป็นห้องหรืออาคารเฉพาะแยกจากอาคารอื่น และอยู่ในที่ที่
สะดวกต่อการขนมูลฝอยติดเชื้อไปกำจัด
- พื้นและผนังเรียบ ทำความสะอาดได้ง่าย และมีการป้องกันสัตว์
และแมลงนำโรค
- มีขนาดที่จะเก็บกักภาชนะบรรจุมูลฝอยติดเชื้อได้อย่างน้อย 2 วัน
- มีระบบป้องกันบุคคลทั่วไปไม่ให้นำเข้าในที่เก็บกัก
ภาชนะบรรจุมูลฝอยติดเชื้อได้
- มีรางหรือท่อระบายน้ำเสียเชื่อมต่อกับระบบบำบัดน้ำเสีย
- มีข้อความเป็นคำเตือนขนาดสามารถมองเห็นได้ชัดเจนว่า
“ที่เก็บกักภาชนะบรรจุมูลฝอยติดเชื้อ” ใ้หน้าห้องหรืออาคาร
- กรณีที่เก็บกักภาชนะบรรจุมูลฝอยติดเชื้อไว้นานเกิน 7 วัน
ห้องหรืออาคารต้องสามารถควบคุมอุณหภูมิให้อยู่ที่ 10 °C
หรือต่ำกว่า

8.3 การดำเนินการกำจัด

- มีการใช้เอกสารกำกับการขนส่งมูลฝอยติดเชื้อ
- กำจัดมูลฝอยติดเชื้อภายใน 30 วัน นับตั้งแต่วันที่ขนจากที่พัก
รวมมูลฝอยติดเชื้อของสถานบริการสาธารณสุข





- กรณีใช้เตาเผาในการกำจัด ต้องใช้เตาเผาที่มี 2 ห้องเผา คือ ห้องเผามูลฝอยติดเชื้อ และห้องเผาควัน โดยห้องเผามูลฝอยติดเชื้อเผาที่อุณหภูมิไม่ต่ำกว่า 760 °C และห้องเผาควันเผาที่อุณหภูมิไม่ต่ำกว่า 1000 °C และต้องมีระบบบำบัดมลพิษอากาศเสียที่ปล่อยออกจากปล่องของเตาเผา พร้อมตรวจวัดผลคุณภาพอากาศตามประกาศกระทรวงทรัพยากรธรรมชาติและสิ่งแวดล้อมเรื่อง กำหนดมาตรฐานควบคุมการปล่อยทิ้งอากาศเสียจากเตาเผามูลฝอยติดเชื้อ
- กรณีกำจัดโดยการทำลายเชื้อด้วยไอน้ำ หรือความร้อน หรือวิธีอื่น ๆ ภายหลังการกำจัดต้องมีการตรวจสอบเกณฑ์มาตรฐานทางชีวภาพโดยวิธีการตรวจวิเคราะห์เชื้อบะซิลลัสสะเทียโรเทอร์โมฟิลัสและบะซิลลัสซับทิลิสพร้อมรายงานผลการตรวจวิเคราะห์ตามเกณฑ์มาตรฐานทางชีวภาพให้องค์กรปกครองส่วนท้องถิ่นทราบ ภายในวันที่ 5 ของทุกเดือน
- มีเครื่องมือสื่อสารสำหรับใช้ติดต่อแจ้งเหตุ กรณีฉุกเฉิน
- มีอุปกรณ์ หรือเครื่องมือสำหรับกรณีเกิดการตกลง หรือรั่วไหลของมูลฝอยติดเชื้อ
- มีการทำความสะอาดบริเวณระบบกำจัดมูลฝอยติดเชื้อเป็นประจำ

8.4 ผู้ปฏิบัติงาน

- ผ่านการฝึกอบรมหลักสูตรป้องกันและระงับการแพร่เชื้อหรืออันตรายที่อาจเกิดจากมูลฝอยติดเชื้อ
- สวมชุดอุปกรณ์ป้องกันอันตรายส่วนบุคคล ได้แก่ ถุงมือยางหนา ผ้าปิดปากและจมูก รองเท้าพื้นยางหุ้มแข้ง ทุกครั้งขณะปฏิบัติงาน



- มีการตรวจสุขภาพอย่างน้อยปีละ 1 ครั้ง โดยมีการตรวจโรคที่เกี่ยวข้องจากการดำเนินงานมูลฝอยติดเชื้อ เช่น ไวรัสตับอักเสบบี ไวรัสตับอักเสบบีซี วัณโรค เอชส์ เป็นต้น

6.3 ระยะติดตามและประเมินผลสัมฤทธิ์

(9) เฝ้าระวังผลกระทบที่อาจเกิดขึ้นจากการคัดแยก เก็บรวบรวม เคลื่อนย้าย และกำจัดภายในสถานบริการสาธารณสุข และกระบวนการจัดบริการเก็บ ขน และกำจัดมูลฝอย

เฝ้าระวังผลกระทบโดยมีระบบการแจ้งผลกระทบที่เกิดขึ้นจากการดำเนินงาน และการตรวจสอบคุณภาพสิ่งแวดล้อม เช่น

- จัดให้มีระบบหรือช่องทางการแจ้งและการตรวจสอบการดำเนินการเก็บ ขน และกำจัดมูลฝอยติดเชื้อ เช่น กรณีการลักลอบทิ้ง การรั่วไหล ในระหว่างขน เป็นต้น
- มีมาตรการควบคุมไม่ให้มีการเก็บ ขน และกำจัดมูลฝอยติดเชื้อร่วมกับมูลฝอยประเภทอื่น ๆ

(10) วิเคราะห์และประเมินผลการดำเนินการคัดแยก เก็บรวบรวม เคลื่อนย้าย และกำจัดภายในสถานบริการสาธารณสุข และกระบวนการจัดบริการเก็บ ขน และกำจัดมูลฝอยติดเชื้อ

ราชการส่วนท้องถิ่นต้องมีการวิเคราะห์และประเมินผลการดำเนินงาน และปัญหาอุปสรรคในการคัดแยก เก็บรวบรวม เคลื่อนย้าย และกำจัดภายในสถานบริการสาธารณสุข และกระบวนการจัดบริการเก็บ ขน และกำจัดมูลฝอยติดเชื้อของราชการส่วนท้องถิ่นหรือผู้ได้รับมอบหรืออนุญาตให้ดำเนินการแทน เพื่อนำไปสู่กระบวนการปรับปรุง แก้ไข และพัฒนา

ต่อไป





(11) ปรับปรุง แก้ไข และพัฒนาการดำเนินงาน

ปรับปรุง แก้ไข พัฒนาการดำเนินงานให้มีประสิทธิภาพตามผลการวิเคราะห์ กระบวนการคัดแยก เก็บรวบรวม เคลื่อนย้าย การกำจัดภายในสถานบริการสาธารณสุข และกระบวนการจัดบริการเก็บ ขน และกำจัดมูลฝอยติดเชื้อของราชการส่วนท้องถิ่นหรือ ผู้ได้รับมอบหรืออนุญาตให้ดำเนินการแทน

7. คำนิยาม

มูลฝอยติดเชื้อ ตามกฎกระทรวงว่าด้วยการกำจัดมูลฝอยติดเชื้อ พ.ศ. 2545 หมายถึง มูลฝอยที่มีเชื้อโรคปะปนอยู่ในปริมาณหรือมีความเข้มข้น ซึ่งถ้ามีการสัมผัสหรือ ใกล้ชิดกับมูลฝอยนั้นแล้วสามารถทำให้เกิดโรคได้ กรณีมูลฝอยดังต่อไปนี้ที่เกิดขึ้นหรือ ใช้ในกระบวนการตรวจวินิจฉัยทางการแพทย์และการรักษาพยาบาล การให้ภูมิคุ้มกันโรค และการทดลองเกี่ยวกับโรคและการตรวจชั้นสูตรศพหรือซากสัตว์ รวมทั้งในการศึกษาวิจัย เรื่องดังกล่าวให้ถือว่าเป็นมูลฝอยติดเชื้อ

- (1) ซากหรือชิ้นส่วนของมนุษย์หรือสัตว์ที่เป็นผลมาจากการผ่าตัด การตรวจชั้นสูตรศพ หรือซากสัตว์และการใช้สัตว์ทดลอง
- (2) วัสดุของมีคม เช่น เข็ม ไบโอมิต กระจกฉีดยา หลอดแก้ว ภาชนะที่ทำด้วยแก้วสไลด์ และแผ่นกระจกปิดสไลด์
- (3) วัสดุซึ่งสัมผัสหรือสงสัยว่าจะสัมผัสกับเลือด ส่วนประกอบของเลือด ผลิตภัณฑ์ที่ได้จากเลือด สารน้ำจากร่างกายของมนุษย์หรือสัตว์ หรือวัคซีนที่ทำจากเชื้อโรคที่มีชีวิต เช่น สำลี ผ้าก๊อซ ผ้าต่าง ๆ และท่อต่าง เป็นต้น
- (4) มูลฝอยทุกชนิดที่มาจากห้องรักษาผู้ป่วยติดเชื้อร้ายแรง



8. แบบฟอร์ม/เอกสารที่เกี่ยวข้อง

1. แบบประเมินคุณภาพการจัดการมูลฝอยติดเชื้อสำหรับโรงพยาบาลตามคู่มือแนวทางการพัฒนาสถานบริการสาธารณสุขให้ได้มาตรฐานด้านการจัดการมูลฝอยติดเชื้อ
2. แบบประเมินผู้ให้บริการขนมูลฝอยติดเชื้อ
3. แบบฟอร์มเอกสารกำกับการณ์ขนส่งมูลฝอยติดเชื้อ





มาตรฐานการปฏิบัติงาน สำหรับองค์กรปกครอง ส่วนท้องถิ่น	ชื่อกระบวนการงาน	รหัสกระบวนการงาน : EHA 4003
	การจัดการมูลฝอยที่เป็นพิษ หรืออันตรายจากชุมชน	แก้ไขครั้งที่ 2 : กันยายน 2559
	ผู้จัดทำ สำนักอนามัยสิ่งแวดล้อม	วันที่เริ่มใช้เอกสาร : 1 ตุลาคม 2559

1. วัตถุประสงค์

เพื่อให้องค์กรปกครองส่วนท้องถิ่นนำกระบวนการจัดการมูลฝอยที่เป็นพิษหรืออันตรายจากชุมชนไปใช้เป็นแนวทางปฏิบัติให้ถูกต้องด้วยสัญลักษณ์และเป็นไปตามมาตรฐานวิชาการ และกฎหมายต่างๆ ที่เกี่ยวข้อง

2. ขอบเขต

ครอบคลุมการดำเนินงานการจัดการมูลฝอยที่เป็นพิษหรืออันตรายจากชุมชนขององค์กรปกครองส่วนท้องถิ่น ตั้งแต่การสำรวจ รวบรวมข้อมูลปริมาณ อัตราการเกิด การจัดการมูลฝอยที่เป็นพิษหรืออันตรายจากชุมชน ภายในเขตพื้นที่รับผิดชอบขององค์กรปกครองส่วนท้องถิ่น วิเคราะห์ข้อมูล ประเมินความพร้อม ความเป็นไปได้ในการจัดระบบบริการเก็บ ขน และกำจัดมูลฝอยที่เป็นพิษหรืออันตรายจากชุมชน เพื่อเป็นข้อมูลประกอบการตัดสินใจของผู้บริหารในการจัดบริการเก็บ ขน และกำจัดมูลฝอยที่เป็นพิษหรืออันตรายจากชุมชน ในเขตพื้นที่ขององค์กรปกครองส่วนท้องถิ่น จัดทำข้อบัญญัติท้องถิ่น กำหนดเงื่อนไข หลักเกณฑ์ มาตรฐาน และวิธีการ เพื่อใช้สำหรับการให้บริการเก็บ ขน และกำจัดมูลฝอยที่เป็นพิษหรืออันตรายจากชุมชน ติดตาม ควบคุมกำกับบริการเก็บ ขน และกำจัดมูลฝอยที่เป็นพิษหรืออันตรายจากชุมชนให้เป็นไปตามข้อบัญญัติท้องถิ่น และมาตรฐานที่กำหนด และวิเคราะห์ประเมินผลกระบวนการจัดบริการเก็บ ขน และกำจัดมูลฝอยที่เป็นพิษหรืออันตรายจากชุมชนในพื้นที่ รวมทั้งมีข้อเสนอแนะการพัฒนาการดำเนินงานให้มีประสิทธิภาพ



3. หน่วยงานที่รับผิดชอบ

องค์กรปกครองส่วนท้องถิ่น

4. เอกสารอ้างอิง

1. กฎกระทรวงการจัดการมูลฝอยที่เป็นพิษหรืออันตรายจากชุมชน พ.ศ. 2563. ราชกิจจานุเบกษา. เล่มที่ 137 ตอนที่ 88 ก. หน้า 22-33 (ลงวันที่ 22 ตุลาคม 2563), 2563.
2. กรมอนามัย ศูนย์บริหารกฎหมายสาธารณสุข. คู่มือแนวทางการบังคับใช้กฎหมายว่าด้วยการจัดการมูลฝอยสำหรับหน่วยงานราชการส่วนท้องถิ่นและเจ้าพนักงานตามกฎหมายสาธารณสุขตามกฎหมายการสาธารณสุข. กรุงเทพฯ: ชุมชนสหกรณ์การเกษตรแห่งประเทศไทย จำกัด, 2556.
3. พระราชบัญญัติการสาธารณสุข พ.ศ. 2535. ราชกิจจานุเบกษา. เล่มที่ 109 ตอนที่ 38, หน้า 27-52 (ลงวันที่ 5 เมษายน 2535), 2535.
4. พระราชบัญญัติการสาธารณสุข (ฉบับที่ 2) พ.ศ. 2550. ราชกิจจานุเบกษา. เล่มที่ 124 ตอนที่ 28 ก. หน้า 1-5 (ลงวันที่ 27 มิถุนายน 2550), 2550.
5. พระราชบัญญัติกำหนดแผนและขั้นตอนการกระจายอำนาจให้แก่องค์กรปกครองส่วนท้องถิ่น พ.ศ. 2542. ราชกิจจานุเบกษา. เล่มที่ 166 ตอนที่ 114 ก. หน้า 48-66 (ลงวันที่ 17 พฤศจิกายน 2542), 2542.
6. พระราชบัญญัติเทศบาล พ.ศ. 2496. ราชกิจจานุเบกษา. เล่มที่ 70 ตอนที่ 14, หน้า 222 (ลงวันที่ 17 กุมภาพันธ์ 2496), 2496.





5. แผนปฏิบัติการทำงาน

ขั้นตอนที่	ผังกระบวนการ	ระยะเวลา (วันทำการ)	มาตรฐานคุณภาพงาน	ตัวชี้วัด	ผู้รับผิดชอบ
ระยะเตรียมการ					
1	กำหนดผู้รับผิดชอบ	ไม่เกิน 15 วัน	1. มีความรู้ทางด้านสาธารณสุข (อนามัยสิ่งแวดล้อม) หรือ วิศวกรรมสิ่งแวดล้อม หรือ วิทยาศาสตร์สิ่งแวดล้อมหรือผ่านการอบรมหลักสูตรด้านการจัดการมูลฝอยที่เป็นพิษหรืออันตรายจากชุมชน หรือมีประสบการณ์ในการทำงานอย่างน้อย 1 ปี 2. กำหนดบทบาทหน้าที่ของผู้รับผิดชอบและคณะทำงาน	คำสั่งแต่งตั้งผู้รับผิดชอบหรือหนังสือมอบหมายผู้รับผิดชอบที่มีคุณสมบัติตามมาตรฐานคุณภาพงานและคณะทำงาน	นายกเทศมนตรี
ระยะดำเนินการ					
2	สำรวจ และจัดทำฐานข้อมูลการจัดการมูลฝอยที่เป็นพิษหรืออันตรายจากชุมชนภายในเขตพื้นที่รับผิดชอบของ อปท.	ไม่เกิน 30 วัน	ฐานข้อมูลครอบคลุมประเด็น ดังนี้ 1. ข้อมูลแหล่งกำเนิดที่สำคัญอื่นๆ นอกจากบ้านเรือน เช่น ร้านซ่อมรถ ร้านแต่งผมเสริมสวย ห้างสรรพสินค้า เป็นต้น 2. ประเภทมูลฝอยที่เป็นพิษหรืออันตรายจากชุมชน 3. ปริมาณมูลฝอยที่เป็นพิษหรืออันตรายจากชุมชนที่เกิดขึ้นหรือเก็บรวบรวมได้	ฐานข้อมูลการจัดการมูลฝอยที่เป็นพิษหรืออันตรายจากชุมชนในเขตพื้นที่รับผิดชอบของ อปท.	ผู้รับผิดชอบและคณะทำงานที่ได้รับมอบหมาย
3	ประเมินความพร้อม และความเป็นไปได้ในการจัดบริการระบบเก็บ ขน และกำจัดมูลฝอยที่เป็นพิษหรืออันตรายจากชุมชน	ไม่เกิน 15 วัน	ประเมินความพร้อมและความเป็นไปได้ในการจัดบริการระบบเก็บ ขน และกำจัดมูลฝอยที่เป็นพิษหรืออันตรายจากชุมชน โดยใช้ข้อมูลจากการวิเคราะห์ข้อมูลสถานการณ์การจัดการมูลฝอยที่เป็นพิษหรืออันตรายจากชุมชน	เอกสารการประเมินความพร้อมและความเป็นไปได้ในการจัดบริการระบบเก็บ ขน และกำจัดมูลฝอยที่เป็นพิษหรืออันตรายจากชุมชน	ผู้รับผิดชอบและคณะทำงานที่ได้รับมอบหมาย



ขั้นตอนที่	ผังกระบวนการ	ระยะเวลา (วันทำการ)	มาตรฐานคุณภาพงาน	ตัวชี้วัด	ผู้รับผิดชอบ
4.		ไม่เกิน 30 วัน	มีการเสนอรูปแบบการจัดการ มูลฝอยที่เป็นพิษหรืออันตรายจาก ชุมชนตามหลักเกณฑ์ มาตรฐาน และกฎหมายกำหนด	รูปแบบการ จัดการมูลฝอย ที่เป็นพิษหรือ อันตรายจาก ชุมชน	ผู้รับผิดชอบ และคณะทำงาน ที่ได้รับ มอบหมาย
5		ไม่เกิน 120 วัน	กำหนดเงื่อนไข หลักเกณฑ์ มาตรฐาน และวิธีการในการ ให้บริการเก็บ ขน และกำจัด มูลฝอยที่เป็นพิษหรืออันตราย จากชุมชน ตามหลักวิชาการ	ข้อบัญญัติ ท้องถิ่นที่กำหนด หลักเกณฑ์ มาตรฐานการ ให้บริการเก็บ ขน และกำจัด มูลฝอยที่เป็น พิษหรืออันตราย จากชุมชน	ผู้รับผิดชอบ และคณะทำงาน ที่ได้รับ มอบหมาย
6		ไม่เกิน 15 วัน	การคัดแยกมูลฝอยที่เป็นพิษหรือ อันตราย ดังนี้ 1. ประเภทหลอดไฟ เช่น หลอด ฟลูออเรสเซนต์ และหลอดไฟ ชนิดอื่นๆ 2. ประเภทถ่านไฟฉายและ แบตเตอรี่ เช่น ถ่านไฟฉาย ถ่าน กระดุม แบตเตอรี่รถยนต์ แบตเตอรี่โทรศัพท์เคลื่อนที่ แบตเตอรี่กล้องดิจิทัล เป็นต้น 3. ประเภทภาชนะบรรจุสารเคมี เช่น กระป๋องสเปรย์ กระป๋อง ยาฆ่าแมลง กระป๋องสี และขวด น้ำยาล้างห้องน้ำ ภาชนะบรรจุ น้ำมันปิโตรเลียม ตลับหมึกพิมพ์ เป็นต้น 4. ยาและเวชภัณฑ์ที่มีพิษยา 5. ซากผลิตภัณฑ์เครื่องใช้ไฟฟ้า และอิเล็กทรอนิกส์	เอกสารการ ดำเนินงาน คัดแยกมูลฝอย ที่เป็นพิษหรือ อันตรายจาก ชุมชน	ผู้รับผิดชอบ และคณะทำงาน ที่ได้รับ มอบหมาย





ขั้นตอนที่	ผังกระบวนการ	ระยะเวลา (วันทำการ)	มาตรฐานคุณภาพงาน	ตัวชี้วัด	ผู้รับผิดชอบ
7	การเก็บ ขนมูลฝอยที่เป็นพิษหรืออันตรายจากชุมชน	ไม่เกิน 30 วัน	การเก็บ ขน มูลฝอยที่เป็นพิษหรืออันตรายจากชุมชน ต้องปฏิบัติตามข้อบัญญัติท้องถิ่นหรือตามหลักวิชาการ	เอกสารการดำเนินงานเก็บ ขน มูลฝอยที่เป็นพิษหรืออันตรายจากชุมชน	ผู้รับผิดชอบและคณะทำงานที่ได้รับมอบหมาย
8	การกำจัดมูลฝอยที่เป็นพิษหรืออันตรายจากชุมชน	ไม่เกิน 60 วัน	การกำจัดมูลฝอยที่เป็นพิษหรืออันตรายจากชุมชน ต้องปฏิบัติตามข้อบัญญัติท้องถิ่นหรือตามหลักวิชาการ	เอกสารการดำเนินงานกำจัดมูลฝอยที่เป็นพิษหรืออันตรายจากชุมชน	ผู้รับผิดชอบและคณะทำงานที่ได้รับมอบหมาย
ระยะติดตามและประเมินผลสัมฤทธิ์					
9	เฝ้าระวังผลกระทบที่อาจเกิดขึ้นจากการดำเนินการคัดแยก เก็บ ขน และกำจัดมูลฝอยที่เป็นพิษหรืออันตราย	ไม่เกิน 30 วัน	เฝ้าระวังผลกระทบโดยมีระบบการแจ้งผลกระทบที่เกิดขึ้นจากการดำเนินงาน หรือการตรวจสอบคุณภาพสิ่งแวดล้อม	เอกสารการแจ้งผลกระทบฯ หรือเอกสารผลการตรวจสอบคุณภาพสิ่งแวดล้อม	ผู้รับผิดชอบและคณะทำงานที่ได้รับมอบหมาย
10	ประเมินผลกระบวนการคัดแยก เก็บ ขน และกำจัดมูลฝอยที่เป็นพิษหรืออันตรายจากชุมชน	ไม่เกิน 15 วัน	ประเมินผลกระบวนการฯ โดยการวิเคราะห์ประสิทธิภาพการคัดแยก เก็บขน และกำจัดมูลฝอยที่เป็นพิษหรืออันตรายจากชุมชน	เอกสารผลการประเมินกระบวนการคัดแยก เก็บ ขน และกำจัดมูลฝอยที่เป็นพิษหรืออันตรายจากชุมชน	ผู้รับผิดชอบและคณะทำงานที่ได้รับมอบหมาย
11	ปรับปรุง แก้ไข และพัฒนาการดำเนินงาน	ไม่เกิน 30 วัน	พัฒนาการดำเนินงานให้มีประสิทธิภาพตามผลการประเมินกระบวนการคัดแยก เก็บขน และกำจัดมูลฝอยที่เป็นพิษหรืออันตรายจากชุมชน	เอกสารการพัฒนากระบวนการคัดแยก เก็บขน และกำจัดมูลฝอยที่เป็นพิษหรืออันตรายจากชุมชน	ผู้รับผิดชอบและคณะทำงานที่ได้รับมอบหมาย



6. รายละเอียดของขั้นตอนการปฏิบัติงาน

6.1 ระยะเตรียมการ

(1) กำหนดผู้รับผิดชอบ

- 1.1 มีความรู้ทางด้านสาธารณสุข (อนามัยสิ่งแวดล้อม) หรือวิศวกรรมสิ่งแวดล้อม หรือวิทยาศาสตร์สิ่งแวดล้อม หรือผ่านการอบรมหลักสูตรด้านการจัดการมูลฝอยที่เป็นพิษ หรืออันตรายจากชุมชน หรือมีประสบการณ์ในการทำงานอย่างน้อย 1 ปี
- 1.2 กำหนดบทบาทหน้าที่ของผู้รับผิดชอบและคณะทำงานในการดำเนินการจัดการมูลฝอยที่เป็นพิษหรืออันตรายจากชุมชน

6.2 ระยะดำเนินการ

(2) สํารวจ และจัดทำฐานข้อมูลการจัดการมูลฝอยที่เป็นพิษหรืออันตรายจากชุมชน ภายในเขตพื้นที่รับผิดชอบขององค์กรปกครองส่วนท้องถิ่น โดยมีความครอบคลุมในประเด็นต่าง ๆ โดยจัดทำเป็นฐานข้อมูลการจัดการมูลฝอยที่เป็นพิษหรืออันตรายจากชุมชน ดังนี้

- 2.1 ปริมาณมูลฝอยที่เป็นพิษหรืออันตรายจากชุมชนที่เกิดขึ้นหรือเก็บรวบรวมได้
- 2.2 ประเภทมูลฝอยที่เป็นพิษหรืออันตรายจากชุมชน
- 2.3 แหล่งกำเนิดมูลฝอยที่เป็นพิษหรืออันตรายจากชุมชนที่สำคัญอื่น ๆ นอกจากบ้านเรือน เช่น ร้านซ่อมรถ ร้านแต่งผมเสริมสวย ห้างสรรพสินค้า เป็นต้น

(3) ประเมินความพร้อม และความเป็นไปได้ในการจัดบริการระบบเก็บขน และกำจัดมูลฝอยที่เป็นพิษหรืออันตรายจากชุมชน

นำข้อมูลที่ได้จากฐานข้อมูลมาวิเคราะห์ ปัญหาอุปสรรค เพื่อประเมินความพร้อมขีดความสามารถศักยภาพด้านบุคลากร องค์ความรู้ งบประมาณ ตลอดจนความเหมาะสมตามสภาพพื้นที่และบริบทอื่น ๆ ที่เกี่ยวข้อง และความเป็นไปได้ในการจัดบริการระบบเก็บขน หรือกำจัดมูลฝอยที่เป็นพิษหรืออันตรายจากชุมชน





(4) เสนอผู้บริหารตัดสินใจ

การตัดสินใจของผู้บริหารท้องถิ่นในการจัดให้มีระบบบริการเก็บ ขน บำบัดหรือกำจัดอย่างถูกต้องตามหลักสุขภาพ โดยไม่เกิดเหตุเดือดร้อนรำคาญต่อชุมชน ต้องเป็นไปตามมาตรฐานวิชาการ ตาม พ.ร.บ.การสาธารณสุขฯ และกฎหมายอื่นที่เกี่ยวข้อง ซึ่งตัดสินใจเลือกรูปแบบใดรูปแบบหนึ่งใน 4 รูปแบบ ได้แก่

- 4.1 องค์กรปกครองส่วนท้องถิ่นดำเนินการเอง
- 4.2 องค์กรปกครองส่วนท้องถิ่นมอบให้ผู้อื่นดำเนินการ ต้องมีหนังสือมอบอำนาจจากราชการส่วนท้องถิ่น
- 4.3 องค์กรปกครองส่วนท้องถิ่นอนุญาตให้เอกชนดำเนินการโดยทำเป็นธุรกิจ ต้องออกใบอนุญาตให้ผู้ประกอบการ
- 4.4 ร่วมดำเนินการกับองค์กรปกครองส่วนท้องถิ่นอื่น ต้องจัดทำข้อตกลงการดำเนินการร่วมกัน (MOU)

(5) กำหนดเงื่อนไข หลักเกณฑ์มาตรฐาน และวิธีการในการให้บริการเก็บ ขน และกำจัดมูลฝอยที่เป็นพิษหรืออันตรายจากชุมชน โดยราชการส่วนท้องถิ่นต้องออกเป็นข้อบัญญัติท้องถิ่น

ราชการส่วนท้องถิ่นต้องออกข้อบัญญัติท้องถิ่น เพื่อเป็นการกำหนดเงื่อนไข หลักเกณฑ์มาตรฐาน และวิธีการ ในการให้บริการเก็บ ขน และกำจัดมูลฝอยที่เป็นพิษหรืออันตรายจากชุมชนในพื้นที่ขององค์กรปกครองส่วนท้องถิ่น

(6) การคัดแยกมูลฝอยที่เป็นพิษหรืออันตรายจากชุมชน

ต้องมีการคัดแยกมูลฝอยที่เป็นพิษหรืออันตรายจากชุมชน ดังนี้

- 6.1 ประเภทหลอดไฟ เช่น หลอดฟลูออเรสเซนต์ และหลอดไฟชนิดอื่น ๆ
- 6.2 ประเภท่านไฟฉายและแบตเตอรี่ เช่น ถ่านไฟฉาย ถ่านกระดุม แบตเตอรี่รถยนต์ แบตเตอรี่โทรศัพท์เคลื่อนที่ แบตเตอรี่กล้องดิจิทัล เป็นต้น



6.3 ประเภทภาชนะบรรจุสารเคมี เช่น กระจ่างสเปรย์ กระจ่าง ยาฆ่าแมลง กระจ่างสี และขวดน้ำยาล้างห้องน้ำ ภาชนะบรรจุ น้ำมันปิโตรเลียม ตลับหมึกพิมพ์ เป็นต้น

6.4 ยาและเวชภัณฑ์ที่มีโซดา

6.5 ซากผลิตภัณฑ์เครื่องใช้ไฟฟ้าและอิเล็กทรอนิกส์

(7) การเก็บขนมูลฝอยที่เป็นพิษหรืออันตรายจากชุมชน

การดำเนินการเก็บขนมูลฝอยที่เป็นพิษหรืออันตรายจากชุมชนของราชการ ส่วนท้องถิ่น หรือกรณีที่ราชการส่วนท้องถิ่นมอบหรืออนุญาตให้ผู้อื่นดำเนินการแทนต้อง ดำเนินการและควบคุมการเก็บขนมูลฝอยที่เป็นพิษหรืออันตรายจากชุมชนให้เป็นไปตาม หลักเกณฑ์ และเงื่อนไข ดังนี้

7.1 มีระบบเก็บรวบรวม

7.1.1 โดยการมีจุดแยกทิ้งในชุมชน

- ตั้งอยู่ในจุดที่สะดวกต่อการทิ้งมูลฝอยมีป้ายหรือข้อความระบุ สถานที่ทิ้ง สามารถป้องกันแดดและน้ำฝนได้
- พื้นเรียบ ทำความสะอาดง่าย มีการระบายอากาศที่เหมาะสม
- ภาชนะที่จุดแยกทิ้ง ต้องทำด้วยวัสดุที่แข็งแรงทนทาน ทำความสะอาดง่าย มีช่องขนาดเหมาะสม ป้องกันการรื้อค้น
- การดำเนินการต้องไม่ก่อให้เกิดเหตุรำคาญ หรือผลกระทบต่อ สุขภาพและสิ่งแวดล้อม

7.1.2 การกำหนดวันในการเก็บจากแหล่งกำเนิด

7.2 มีระบบเก็บกักอย่างปลอดภัย

7.2.1 ภาชนะบรรจุ

มูลฝอยที่เป็นพิษหรืออันตรายจากชุมชนต้องบรรจุในภาชนะที่มิดชิด และเหมาะสมตามประเภทของมูลฝอย ส่วนประเภทหลอดไฟ ต้องบรรจุในกล่องหรือภาชนะ ที่มิดชิด เพื่อป้องกันหลอดไฟแตก โดยไม่ให้มีส่วนล้าออกนอกภาชนะ





7.2.2 ที่พักรวม

- ต้องเป็นห้องหรือเป็นอาคารเฉพาะที่แยกจากอาคารอื่น พื้นและผนังเรียบ ทำความสะอาดง่าย มีการป้องกันแดดและฝน และสามารถรองรับปริมาณมูลฝอยที่เกิดขึ้น
- มีการระบายอากาศที่เหมาะสม
- การดำเนินการต้องไม่ก่อให้เกิดเหตุรำคาญ หรือผลกระทบต่อสุขภาพและสิ่งแวดล้อม
- มีข้อความที่มีขนาดสามารถมองเห็นได้ชัดเจนว่า “ที่พักรวมมูลฝอยที่เป็นพิษหรืออันตรายจากชุมชน” ไว้ที่หน้าห้องหรืออาคาร

7.3 ยานพาหนะ

- ตัวถังส่วนที่บรรจุมูลฝอยที่เป็นพิษหรืออันตรายจากชุมชน ปกปิดมิดชิด ทำด้วยวัสดุที่มีความแข็งแรง ทนต่อการกัดกร่อน ป้องกันการรั่วไหลได้ มีประตูพร้อมกลอนประตู และต้องมีช่องหรือภาชนะแยกมูลฝอยที่เป็นพิษหรืออันตรายจากชุมชนไว้เป็นการเฉพาะด้วย
- ติดป้ายสัญลักษณ์ หรือข้อความที่ชัดเจน ทั้งด้านซ้าย ด้านขวา และด้านหลัง โดยระบุว่าเป็น “ขนมูลฝอยที่เป็นพิษหรืออันตรายจากชุมชน” พร้อมชื่อบริษัท เลขที่ใบอนุญาต หรือชื่อราชการ ส่วนท้องถิ่น

7.4 การดำเนินการขน

- ให้แยกขนมูลฝอยที่เป็นพิษหรืออันตรายจากชุมชนตามประเภท หรือกำหนดวันในการขน ทั้งนี้ตามที่ราชการส่วนท้องถิ่นกำหนด
- ในระหว่างทางการขนต้องควบคุมมิให้เกิดการแตกหัก รั่วไหลของสารเคมีหรือน้ำชะล้างมูลฝอยที่เป็นพิษหรืออันตรายจากชุมชน ออกนอกยานพาหนะขนมูลฝอยที่เป็นพิษหรืออันตรายจากชุมชน



- ต้องดูแล บำรุงรักษาอุปกรณ์และยานพาหนะเก็บขนมูลฝอยที่เป็นพิษหรืออันตรายจากชุมชนให้อยู่ในสภาพดี พร้อมใช้งานตลอดเวลา
- ต้องมีมาตรการควบคุมกำกับการขนมูลฝอยที่เป็นพิษหรืออันตรายจากชุมชน เพื่อป้องกันการลักลอบทิ้ง โดยต้องมีระบบเอกสารกำกับการขนส่งของเสียอันตราย และต้องปฏิบัติตามระเบียบวิธีการขนส่งวัตถุอันตรายทางบก ระเบียบการขนส่งของเสียอันตรายตามกฎหมายอื่นที่เกี่ยวข้อง และประกาศที่รัฐมนตรีกำหนดตามคำแนะนำของคณะกรรมการสาธารณสุข
- ต้องจัดให้มีที่ล้างยานพาหนะ ที่มีลักษณะเป็นพื้นเรียบ แข็งแรง ทนทาน น้ำไม่ท่วมขัง ทำความสะอาดง่าย มีรางหรือท่อระบายน้ำเสีย มีระบบเก็บกักน้ำเสีย และมีการจัดการน้ำเสียที่ถูกต้องลักษณะ
- ราชการส่วนท้องถิ่นอาจกำหนดให้มีที่จอดยานพาหนะขนมูลฝอยที่เป็นพิษหรืออันตรายจากชุมชนเป็นการเฉพาะและทำความสะอาดบริเวณที่จอดเก็บยานพาหนะและอุปกรณ์ต่าง ๆ ให้เป็นไปตามหลักวิชาการ

7.5 ผู้ปฏิบัติงาน

- ต้องจัดให้มีชุดอุปกรณ์ป้องกันอันตรายส่วนบุคคล ที่เหมาะสมสำหรับผู้ขับขี่และผู้ปฏิบัติงานประจำยานพาหนะขนมูลฝอยที่เป็นพิษหรืออันตรายจากชุมชน ประกอบด้วย ผ้าปิดปากและจมูก ถุงมือยางหนา ผ้าขี้ผึ้ง รองเท้าพื้นยางหุ้มแข้ง พร้อมเอกสารแสดงขั้นตอนการดำเนินการแก้ไขปัญหา เมื่อเกิดเหตุฉุกเฉินด้วย
- มีการตรวจสุขภาพประจำปีอย่างน้อยปีละ 1 ครั้ง

(8) การกำจัดมูลฝอยที่เป็นพิษหรืออันตรายจากชุมชน

การดำเนินการกำจัดมูลฝอยที่เป็นพิษหรืออันตรายจากชุมชนของราชการส่วนท้องถิ่นหรือกรณีที่ราชการส่วนท้องถิ่นมอบหรืออนุญาตให้ผู้อื่นดำเนินการแทนต้องดำเนินการและควบคุมกำกับการกำจัดมูลฝอยที่เป็นพิษหรืออันตรายจากชุมชน ให้เป็นไปตามหลักเกณฑ์และเงื่อนไข ดังนี้





8.1 ผู้รับผิดชอบในการกำจัด

เป็นผู้ควบคุมดูแลระบบป้องกันสิ่งแวดล้อมเป็นพิษตามกฎหมายโรงงานหรือขึ้นทะเบียนต่อสภาวิชาชีพวิทยาศาสตร์และเทคโนโลยี

8.2 การดำเนินการกำจัด

การนำมูลฝอยกลับมาใช้ประโยชน์ใหม่ในรูปแบบต่าง ๆ กำจัดมูลฝอยที่เป็นพิษหรืออันตรายจากชุมชนโดยความร้อน กำจัดมูลฝอยที่เป็นพิษหรืออันตรายจากชุมชนโดยวิธีการฝังกลบในหลุมฝังกลบแบบปลอดภัย และวิธีอื่นตามที่กระทรวงสาธารณสุขกำหนด โดยประกาศในราชกิจจานุเบกษาต้องดำเนินการตามกฎหมายโรงงานและกฎหมายที่เกี่ยวข้อง

8.3 ผู้ปฏิบัติงาน

- ต้องผ่านการฝึกอบรมการจัดการมูลฝอยที่เป็นพิษหรืออันตรายจากชุมชน
- มีการตรวจสุขภาพประจำปีอย่างน้อยปีละ 1 ครั้ง
- ต้องสวมใส่อุปกรณ์ป้องกันอันตรายส่วนบุคคลที่เหมาะสมกับการปฏิบัติงาน ได้แก่ ถุงมือยางหนา ผ้าเย็บกันเปื้อน ผ้าปิดปาก และจมูก รองเท้าพื้นยางหุ้มแข้ง รวมถึงอุปกรณ์ป้องกันตนเองอื่น ๆ ที่จำเป็นทุกครั้งตลอดเวลาที่ปฏิบัติงาน
- กรณีที่พบมูลฝอยที่เป็นพิษหรืออันตรายจากชุมชนรั่วไหล หรือเกิดปฏิกิริยา หรือเหตุการณ์อื่นใดที่อาจเป็นอันตรายต่อสุขภาพและสิ่งแวดล้อม จะต้องปฏิบัติตามหลักสุขอนามัยและความปลอดภัยที่ราชการส่วนท้องถิ่นกำหนดไว้

6.3 ระยะเวลาติดตามและประเมินผลสัมฤทธิ์

(9) ฝ้าระวังผลกระทบที่อาจเกิดขึ้นจากการดำเนินการคัดแยก เก็บ ขน และกำจัดมูลฝอยที่เป็นพิษหรืออันตรายจากชุมชน เช่น จัดให้มีระบบหรือช่องทางการรายงานการฝ้าระวังการดำเนินการเก็บ ขน และกำจัดมูลฝอยที่เป็นพิษหรืออันตรายจากชุมชน และผลกระทบที่อาจเกิดขึ้น



(10) ประเมินผลกระบวนการคัดแยก เก็บ ขน และกำจัดมูลฝอยที่เป็นพิษหรืออันตรายจากชุมชน

ประเมินผลกระบวนการฯ โดยการวิเคราะห์ประสิทธิภาพ สภาพปัญหาอุปสรรคที่เกิดจากการดำเนินการคัดแยก เก็บ ขน และกำจัดมูลฝอยที่เป็นพิษหรืออันตรายจากชุมชน

(11) ปรับปรุง แก้ไข และพัฒนาการดำเนินงาน

พัฒนาการดำเนินงานให้มีประสิทธิภาพตามผลการวิเคราะห์กระบวนการจัดบริการ เก็บ ขน และกำจัดมูลฝอยที่เป็นพิษหรืออันตรายจากชุมชน

7. คำนิยาม

มูลฝอยที่เป็นพิษหรืออันตรายจากชุมชน หมายถึง มูลฝอยที่เป็นพิษหรืออันตรายจากกิจกรรมต่าง ๆ ในชุมชน ที่เป็นวัตถุหรือปนเปื้อนสารที่มีคุณสมบัติเป็นสารพิษ สารไวไฟ สารออกซิไดซ์ สารเปอร์ออกไซด์ สารระคายเคือง สารกัดกร่อน สารที่เกิดปฏิกิริยาได้ง่าย สารที่เกิดระเบิดได้ สารที่ทำให้เกิดการเปลี่ยนแปลงทางพันธุกรรม สารหรือสิ่งอื่นใดที่อาจก่อหรือมีแนวโน้มที่จะทำให้เกิดอันตรายแก่บุคคล สัตว์ พืช ทรัพย์สิน หรือสิ่งแวดล้อม แต่ไม่รวมถึงมูลฝอยทั่วไป มูลฝอยติดเชื้อ กากกัมมันตรังสีและของเสียอันตรายตามกฎหมายว่าด้วยโรงงาน

8. แบบฟอร์ม/เอกสารที่เกี่ยวข้อง

ไม่มี





ภาคผนวก

แบบประเมินมาตรฐานคุณภาพระบบบริการอนามัยสิ่งแวดล้อม

ขององค์กรปกครองส่วนท้องถิ่น (Environmental Health Accreditation : EHA)

ประเด็นงานที่ 4.1 การจัดการมูลฝอยทั่วไป **รหัสการรับรอง EHA : 4001** มีมาตรฐานการปฏิบัติงานระบบบริการอนามัยสิ่งแวดล้อม (Standard Operating Procedure : SOP) ที่เกี่ยวข้องจำนวน 1 กระบวนการ ได้แก่ การจัดการมูลฝอยทั่วไป

องค์ประกอบที่ 6 การจัดการกระบวนการ คะแนนเต็ม 100 คะแนน

ตารางที่ 1 แสดงข้อกำหนดเงื่อนไขการ “ผ่าน” เกณฑ์กระบวนการจัดการมูลฝอยทั่วไป

ผ่าน	มีการดำเนินงานตามแผนภูมิการทำงานตั้งแต่ขั้นตอนที่ 1 - 11 มีคะแนนรวม 60 คะแนนขึ้นไป และมีผลการดำเนินงานตามตัวชี้วัดของขั้นตอนลำดับที่ 1 - 11
ไม่ผ่าน	ไม่สามารถดำเนินการได้ตามเงื่อนไขที่กำหนด

ตารางที่ 2 แสดงการแจกแจงคะแนนของกระบวนการจัดการมูลฝอยทั่วไป

ให้ใส่เครื่องหมาย ✓ ในช่อง หน้าข้อความ “ดำเนินการ” หรือ “ไม่ดำเนินการ” ในช่อง “ผลการประเมิน” และระบุคะแนนที่ได้ในช่อง “คะแนนที่ได้ (B)” โดยพิจารณาให้คะแนนตาม “หลักฐาน” ที่ปรากฏกรณี “ไม่ดำเนินการ” ระบุคะแนนที่ได้เป็น “ 0 ”

ขั้นตอนที่	ผังกระบวนการ	ผลการประเมิน	คะแนนเต็ม	คะแนนที่ได้ (B)	หลักฐาน
ระยะเตรียมการ					
1	กำหนดผู้รับผิดชอบ	<input type="checkbox"/> ดำเนินการ <input type="checkbox"/> ไม่ดำเนินการ	10		เอกสารคำสั่งแต่งตั้งเจ้าหน้าที่รับผิดชอบการจัดการมูลฝอยทั่วไป
ระยะดำเนินการ					
2	สำรวจ จัดทำฐานข้อมูลการจัดการมูลฝอยทั่วไปภายในเขตพื้นที่รับผิดชอบของ อปท.	<input type="checkbox"/> ดำเนินการ <input type="checkbox"/> ไม่ดำเนินการ	10		1. รายงานหรือข้อมูลสถานการณ์การจัดการมูลฝอยทั่วไป (5 คะแนน) - ปริมาณมูลฝอยที่เกิดขึ้นต่อวัน - องค์ประกอบของมูลฝอย - สภาพปัญหา - การคาดการณ์ปริมาณมูลฝอยในอนาคต 2. ข้อมูลการให้บริการเก็บขนและกำจัดมูลฝอยในปัจจุบัน (5 คะแนน) - ความถี่และเส้นทางการเก็บขน - จำนวนผู้ปฏิบัติงาน และยานพาหนะเก็บขน - ปริมาณมูลฝอยที่เก็บขนกำจัด



ขั้นตอนที่	ผังกระบวนการ	ผลการประเมิน	คะแนนเต็ม	คะแนนที่ได้ (B)	หลักฐาน
3	<p>ประเมินความพร้อม และความเป็นไปได้ ในการจัดบริการระบบเก็บขน และกำจัดมูลฝอยทั่วไป</p>	<input type="checkbox"/> ดำเนินการ <input type="checkbox"/> ไม่ดำเนินการ	10		เอกสาร/รายงานผลการวิเคราะห์ข้อมูลการจัดการมูลฝอยทั่วไปในพื้นที่/ปัญหาอุปสรรค/ความพร้อม และความเป็นไปได้ในการจัดระบบบริการเก็บ ขน และกำจัดมูลฝอยทั่วไป
4	<p>เสนอ ผู้บริหาร</p> <p>อนุมัติ</p> <p>ดำเนินการเอง</p> <p>มอบให้ผู้อื่นดำเนินการ</p> <p>อนุญาตให้ผู้อื่นดำเนินการ</p> <p>ร่วมดำเนินการกับ อปท. อื่น</p>	<input type="checkbox"/> ดำเนินการ <input type="checkbox"/> ไม่ดำเนินการ	5		รายงาน/เอกสารแสดงข้อสรุปการตัดสินใจผู้บริหาร/นโยบายที่แสดงถึงการเลือกแนวทางจัดบริการเก็บขน/กำจัด
5	<p>กำหนดเงื่อนไข หลักเกณฑ์ มาตรฐาน วิธีการ และ ค่าธรรมเนียมในการให้บริการ เก็บ ขน และกำจัดมูลฝอยทั่วไป</p> <p>ออก ข้อบัญญัติท้องถิ่น</p>	<input type="checkbox"/> ดำเนินการ <input type="checkbox"/> ไม่ดำเนินการ	10		เอกสารข้อมูลประกอบการจัดทำร่างข้อกำหนดหรือเทศบัญญัติหรือข้อกำหนดของท้องถิ่นตามพระราชบัญญัติการสาธารณสุข พ.ศ. 2535
6	<p>การคัดแยกมูลฝอยทั่วไป</p>	<input type="checkbox"/> ดำเนินการ <input type="checkbox"/> ไม่ดำเนินการ	10		- เอกสารแสดงมาตรฐานวิธีการและขั้นตอนการคัดแยกมูลฝอยทั่วไป (5 คะแนน) - ภาพถ่ายแสดงการคัดแยกมูลฝอยทั่วไป (5 คะแนน)
7.	<p>การเก็บ ขนมูลฝอยทั่วไป</p>	<input type="checkbox"/> ดำเนินการ <input type="checkbox"/> ไม่ดำเนินการ	10		- เอกสารแสดงมาตรฐานวิธีการและขั้นตอนการปฏิบัติงานเก็บ ขน มูลฝอยทั่วไป (5 คะแนน) - รายงาน/แผนงานการดำเนินการเก็บ ขน มูลฝอยทั่วไปและปริมาณมูลฝอยทั่วไปที่เก็บขน (5 คะแนน)





ขั้นตอนที่	ผังกระบวนการ	ผลการประเมิน	คะแนนเต็ม	คะแนนที่ได้ (B)	หลักฐาน
8	<div style="border: 1px solid black; padding: 5px; text-align: center;">การกำจัดมูลฝอยทั่วไป</div>	<input type="checkbox"/> ดำเนินการ <input type="checkbox"/> ไม่ดำเนินการ	10		<ul style="list-style-type: none"> - เอกสารแสดงมาตรฐานวิธีการและขั้นตอนการปฏิบัติงานกำจัดมูลฝอยทั่วไป (5 คะแนน) - รายงาน/แผนงานการดำเนินการกำจัดมูลฝอยทั่วไปและปริมาณมูลฝอยทั่วไปที่กำจัด (5 คะแนน)
ระยะติดตามและประเมินผลสัมฤทธิ์					
9	<div style="border: 1px solid black; padding: 5px; text-align: center;">เฝ้าระวังผลกระทบจากการดำเนินการเก็บ ขน และกำจัดมูลฝอยทั่วไป</div>	<input type="checkbox"/> ดำเนินการ <input type="checkbox"/> ไม่ดำเนินการ	10		<ul style="list-style-type: none"> - เอกสารกำหนดแนวทางการปฏิบัติงานหรือป้องกันผลกระทบจากการคัดแยก เก็บ ขน และกำจัดมูลฝอยทั่วไป (5 คะแนน) - เอกสารแสดงผลการตรวจวิเคราะห์คุณภาพสิ่งแวดล้อมที่เกี่ยวข้อง เช่น คุณภาพน้ำใต้ดิน บริเวณสถานที่กำจัด คุณภาพอากาศจากเตาเผามูลฝอยทั่วไป เป็นต้น (5 คะแนน)
10	<div style="border: 1px solid black; padding: 5px; text-align: center;">ประเมินผลกระบวนการคัดแยกเก็บ ขน และกำจัดมูลฝอยทั่วไป</div>	<input type="checkbox"/> ดำเนินการ <input type="checkbox"/> ไม่ดำเนินการ	10		รายงานผลการวิเคราะห์และประเมินผลกระบวนการจัดบริการเก็บ ขน และกำจัดมูลฝอยทั่วไป
11	<div style="border: 1px solid black; border-radius: 20px; padding: 10px; text-align: center;">ปรับปรุง แก้ไขและพัฒนาการดำเนินงาน</div>	<input type="checkbox"/> ดำเนินการ <input type="checkbox"/> ไม่ดำเนินการ	5		เอกสารแสดงข้อเสนอแนะ/แนวทาง/แผนการดำเนินงานปรับปรุงแก้ไข
รวมคะแนน			100		



องค์ประกอบที่ 7 การวัดผลลัพธ์ คะแนนเต็ม 100 คะแนน

คำชี้แจง : ให้พิจารณาผลการดำเนินงานที่เป็นจริงตามเกณฑ์การประเมินที่กำหนด และระบุคะแนนในช่อง “คะแนนที่ได้ (C)”

ข้อ	ประเด็นการวัดผล	คะแนนเต็ม	คะแนนที่ได้ (C)
1	<p>มีการลดปริมาณและการคัดแยกมูลฝอยขององค์กรปกครองส่วนท้องถิ่น</p> <p>1.1 การรณรงค์ประชาสัมพันธ์ / กิจกรรมการอบรมให้ความรู้ / สร้างความเข้าใจ และความตระหนักเกี่ยวกับการลดปริมาณ / การคัดแยกมูลฝอยทั่วไป ด้วยหลักการ 3Rs ได้แก่ การลดปริมาณการใช้ (Reduce) การใช้ซ้ำ (Reuse) การนำกลับมาใช้ใหม่ (Recycle) โดยดำเนินการครอบคลุมพื้นที่ชุมชน (5 คะแนน)</p> <ul style="list-style-type: none"> - จำนวนชุมชนทั้งหมดในพื้นที่ (A)ชุมชน - จำนวนชุมชนที่มีการรณรงค์ประชาสัมพันธ์ (B)ชุมชน <p style="text-align: center;">คิดเป็นคะแนน $(B \times 5) = \dots\dots\dots$คะแนน A</p> <p>1.2 ชุมชนดำเนินกิจกรรมการลด/การคัดแยก/การใช้ประโยชน์จากมูลฝอยอย่างยั่งยืน (ยังคงดำเนินการอยู่) (15 คะแนน)</p> <ul style="list-style-type: none"> - จำนวนชุมชนทั้งหมดในพื้นที่ (A)ชุมชน - จำนวนชุมชนที่มีดำเนินกิจกรรมฯ (B)ชุมชน <p style="text-align: center;">คิดเป็นคะแนน $(B \times 15) = \dots\dots\dots$คะแนน A</p> <p>1.3 มีชุมชนต้นแบบด้านการลด/การคัดแยก/การใช้ประโยชน์จากมูลฝอยซึ่งสามารถเป็นแหล่งเรียนรู้หรือขยายผลให้กับชุมชนอื่นได้ อย่างน้อย 1 ชุมชน (10 คะแนน)</p>	30	
2	<p>มีระบบบริการเก็บ ขน มูลฝอยทั่วไป ซึ่งรถขนมูลฝอยทั่วไปจะต้องได้มาตรฐานด้านสุขลักษณะ</p> <p>2.1 มีการเก็บ ขน มูลฝอยได้ครอบคลุมพื้นที่ทั้งหมดและไม่มีมูลฝอยตกค้าง (10 คะแนน)</p> <p>2.2 รถเก็บขนมูลฝอยมีลักษณะมิดชิดสามารถป้องกันการปลิวห่่นและการรั่วไหลของน้ำชะมูลฝอย และมีการดูแลบำรุงรักษา รถเก็บ ขน มูลฝอยให้อยู่ในสภาพใช้งานได้ดีอย่างสม่ำเสมอ (5 คะแนน)</p> <p>2.3 มีการป้องกันเหตุรำคาญหรือการร้องเรียนจากการเก็บ ขนมูลฝอย (5 คะแนน)</p>	20	

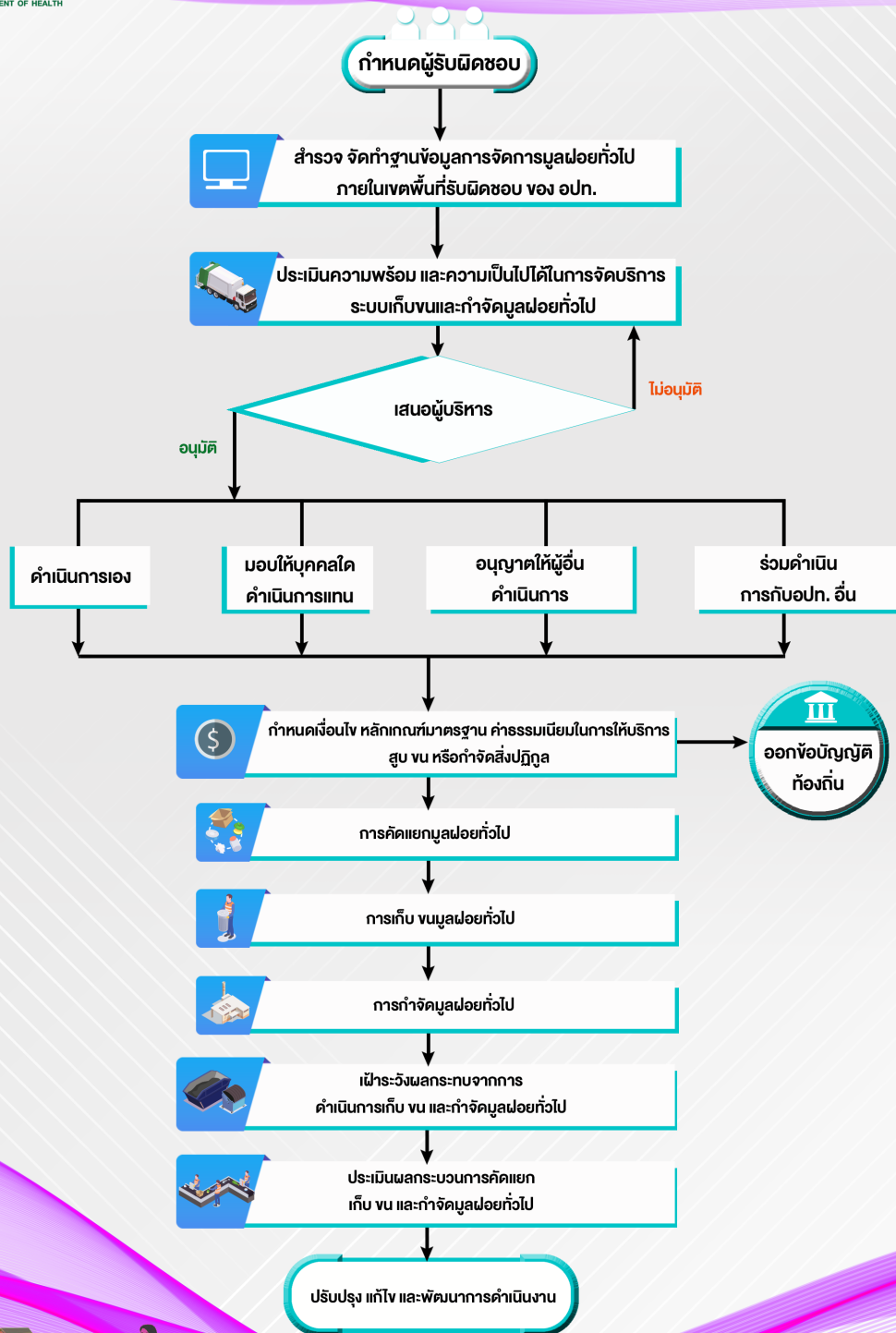


ข้อ	ประเด็นการวัดผล	คะแนนเต็ม	คะแนนที่ได้ (C)
3	<p>3.1 มีการบำบัด/กำจัดมูลฝอยทั่วไปอย่างถูกสุขลักษณะ และได้มาตรฐานตามหลักวิชาการ ด้วยเทคโนโลยีต่างๆ ได้รับการออกแบบอย่างถูกต้องและสามารถใช้งานได้อย่างมีประสิทธิภาพ อย่างน้อยประกอบด้วย (25 คะแนน)</p> <p>3.1.1 การฝังกลบอย่างถูกหลักสุขาภิบาล</p> <ul style="list-style-type: none"> - มีระบบป้องกันการปนเปื้อนน้ำใต้ดิน - มีการบดอัดมูลฝอยและปิดทับด้วยดินหรือวัสดุกลบทับรายวันอย่างสม่ำเสมอไม่เกิดผลกระทบ เช่น กลิ่น สัตว์พาหะนำโรค และการปลิวของมูลฝอย เป็นต้น - มีระบบบำบัดน้ำเสียและระบบระบายก๊าซจากหลุมฝังกลบ - ระบบอยู่ในสภาพใช้งานได้ดี <p>3.1.2 การเผาในเตาเผา</p> <ul style="list-style-type: none"> - มีการเผามูลฝอยตามอุณหภูมิที่กำหนด (ไม่น้อยกว่า 850 องศาเซลเซียส) - มีระบบป้องกันมลพิษทางอากาศที่มีประสิทธิภาพ - ระบบอยู่ในสภาพใช้งานได้ดี <p>3.1.3 การหมักทำปุ๋ย</p> <ul style="list-style-type: none"> - ระบบอยู่ในสภาพดี ถูกสุขลักษณะ - มีการบำบัดน้ำชะมูลฝอย น้ำเสียจากสถานที่คัดแยกและสถานที่หมักทำปุ๋ยให้ได้คุณภาพมาตรฐานตามกฎหมายที่เกี่ยวข้อง - ไม่เป็นแหล่งเพาะพันธุ์สัตว์และแมลงพาหะนำโรค <p>3.2 มีการป้องกันเหตุรำคาญจากสถานที่กำจัด เช่น ฝุ่น กลิ่น เสียง สัตว์และแมลงพาหะนำโรค เป็นต้น (5 คะแนน)</p> <p>3.3 การติดตามตรวจสอบผลกระทบสิ่งแวดล้อมจากสถานที่กำจัดตามประเภทเทคโนโลยีที่ใช้กำจัด (20 คะแนน) เช่น</p> <ul style="list-style-type: none"> - การฝังกลบอย่างถูกหลักสุขาภิบาล มีการตรวจสอบการปนเปื้อนน้ำใต้ดินจากบ่อ - ตรวจสอบการปนเปื้อนของน้ำใต้ดิน (Monitoring Well) - การเผาในเตาเผา มีการตรวจวัดคุณภาพอากาศเสีย เป็นต้น 	50	
	รวมคะแนน	100	





SOP EHA 4001 : การจัดการมูลฝอยทั่วไป



แบบประเมินมาตรฐานคุณภาพระบบบริการอนามัยสิ่งแวดล้อม

ขององค์กรปกครองส่วนท้องถิ่น (Environmental Health Accreditation : EHA)

ประเด็นงานที่ 4.2 การจัดการมูลฝอยติดเชื้อ **รหัสการรับรอง EHA : 4002** มีมาตรฐานการปฏิบัติงานระบบบริการอนามัยสิ่งแวดล้อม (Standard Operating Procedure : SOP) ที่เกี่ยวข้องจำนวน 1 กระบวนการ ได้แก่ กระบวนการจัดการมูลฝอยติดเชื้อ

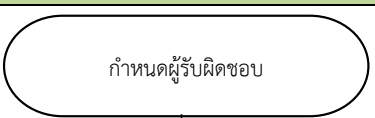
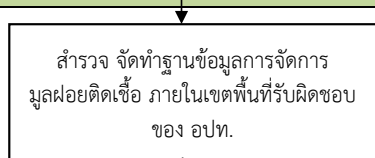
องค์ประกอบที่ 6 การจัดการกระบวนการ คะแนนเต็ม 100 คะแนน

ตารางที่ 1 แสดงข้อกำหนดเงื่อนไขการ “ผ่าน” เกณฑ์กระบวนการจัดการมูลฝอยติดเชื้อ

ผ่าน	มีการดำเนินงานตามแผนภูมิการทำงานตั้งแต่ขั้นตอนที่ 1 - 11 มีคะแนนรวม 60 คะแนนขึ้นไป และมีผลการดำเนินงานตามตัวชี้วัดของขั้นตอนลำดับที่ 1 - 11
ไม่ผ่าน	ไม่สามารถดำเนินการได้ตามเงื่อนไขที่กำหนด

ตารางที่ 2 แสดงการแจกแจงคะแนนของกระบวนการจัดการมูลฝอยติดเชื้อ

ให้ใส่เครื่องหมาย ✓ ในช่อง หน้าข้อความ “ดำเนินการ” หรือ “ไม่ดำเนินการ” ในช่อง “ผลการประเมิน” และระบุคะแนนที่ได้ในช่อง “คะแนนที่ได้ (B)” โดยพิจารณาให้คะแนนตาม “หลักฐาน” ที่ปรากฏกรณี “ไม่ดำเนินการ” ระบุคะแนนที่ได้เป็น “ 0 ”

ขั้นตอนที่	ผังกระบวนการ	ผลการประเมิน	คะแนนเต็ม	คะแนนที่ได้ (B)	หลักฐาน
ระยะเตรียมการ					
1		<input type="checkbox"/> ดำเนินการ <input type="checkbox"/> ไม่ดำเนินการ	5		เอกสารคำสั่งแต่งตั้งเจ้าหน้าที่รับผิดชอบการจัดการมูลฝอยติดเชื้อ
ระยะดำเนินการ					
2.		<input type="checkbox"/> ดำเนินการ <input type="checkbox"/> ไม่ดำเนินการ	10		1. สถานการณ์การจัดการ (เก็บ ขน และกำจัด) ในปัจจุบัน (3 คะแนน) 2. จำนวนแหล่งกำเนิด (2 คะแนน) 3. ปริมาณมูลฝอยติดเชื้อแบ่งออกเป็นแต่ละแหล่งกำเนิด โดยจัดทำเป็นฐานข้อมูลการจัดการมูลฝอยติดเชื้อ (3 คะแนน) 4. ทะเบียนสถานบริการสาธารณสุขและแหล่งกำเนิดอื่นๆ ที่เป็นปัจจุบัน (2 คะแนน)



ขั้นตอนที่	ผังกระบวนการ	ผลการประเมิน	คะแนนเต็ม	คะแนนที่ได้ (B)	หลักฐาน
3	<pre> graph TD A[ประเมินความพร้อม และความเป็นไปได้ ในการจัดบริการระบบเก็บขน และกำจัดมูลฝอยติดเชื้อ] --> B[ดำเนินการ] A --> C[ไม่ดำเนินการ] </pre>	<input type="checkbox"/> ดำเนินการ <input type="checkbox"/> ไม่ดำเนินการ	10		เอกสาร/รายงานผลการวิเคราะห์ข้อมูลการจัดการมูลฝอยติดเชื้อในพื้นที่/ปัญหาอุปสรรค/ความพร้อม และความเป็นไปได้ในการจัดระบบบริการเก็บ ขน และกำจัดมูลฝอยติดเชื้อ
4	<pre> graph TD A{เสนอ ผู้บริหาร} -- อนุมัติ --> B[ดำเนินการเอง] A -- อนุมัติ --> C[มอบให้ ผู้อื่น ดำเนินการ] A -- อนุมัติ --> D[อนุญาต ให้ผู้อื่น ดำเนินการ] A -- อนุมัติ --> E[ร่วม ดำเนินการกับ อปท. อื่น] A -- ไม่อนุมัติ --> F[ดำเนินการ] A -- ไม่อนุมัติ --> G[ไม่ดำเนินการ] </pre>	<input type="checkbox"/> ดำเนินการ <input type="checkbox"/> ไม่ดำเนินการ	5		รายงาน/เอกสารแสดงข้อสรุปการตัดสินใจผู้บริหาร/นโยบายที่แสดงถึงการเลือกแนวทางจัดบริการเก็บขน/ กำจัด
5	<pre> graph TD A[กำหนดเงื่อนไข หลักเกณฑ์มาตรฐาน วิธีการ และค่าธรรมเนียมในการ ให้บริการเก็บ ขน และกำจัด มูลฝอยติดเชื้อ] --> B[ดำเนินการ] A --> C[ไม่ดำเนินการ] A --> D((ออก ข้อบัญญัติ ท้องถิ่น)) </pre>	<input type="checkbox"/> ดำเนินการ <input type="checkbox"/> ไม่ดำเนินการ	5		เอกสารข้อมูลประกอบการจัดทำร่างข้อกำหนดหรือเทศบัญญัติ หรือข้อกำหนดของท้องถิ่นตามพระราชบัญญัติการสาธารณสุข พ.ศ. 2535
6	<pre> graph TD A[ควบคุมกำกับ การคัดแยก เก็บรวบรวม เคลื่อนย้าย และกำจัด ภายในสถานบริการสาธารณสุข] --> B[ดำเนินการ] A --> C[ไม่ดำเนินการ] </pre>	<input type="checkbox"/> ดำเนินการ <input type="checkbox"/> ไม่ดำเนินการ	5		มีรายงาน/แผนงานการควบคุม กำกับการดำเนินการคัดแยก เก็บรวบรวม เคลื่อนย้าย และกำจัดภายในสถานบริการสาธารณสุข
7	<pre> graph TD A[การเก็บ ขนมูลฝอยติดเชื้อ] --> B[ดำเนินการ] A --> C[ไม่ดำเนินการ] </pre>	<input type="checkbox"/> ดำเนินการ <input type="checkbox"/> ไม่ดำเนินการ	20		- รายงาน/แผนงานการดำเนินการเก็บ ขน มูลฝอยติดเชื้อปริมาณมูลฝอยติดเชื้อที่เก็บขน (10 คะแนน) - แผนการ/วิธีการ/ผลการตรวจติดตามควบคุมกำกับการขน (10 คะแนน)





ขั้นตอนที่	ผังกระบวนการ	ผลการประเมิน	คะแนนเต็ม	คะแนนที่ได้ (B)	หลักฐาน
8	<div style="border: 1px solid black; padding: 5px; text-align: center;">การกำจัดมูลฝอยติดเชื้อ</div>	<input type="checkbox"/> ดำเนินการ <input type="checkbox"/> ไม่ดำเนินการ	20		<ul style="list-style-type: none"> - รายงาน/แผนงานการดำเนินการกำจัดมูลฝอยติดเชื้อและปริมาณมูลฝอยติดเชื้อที่กำจัด (10 คะแนน) - แผนการ/วิธีการ/ผลการตรวจติดตามควบคุมกำกับการกำจัด (10 คะแนน)
ระยะติดตามและประเมินผลสัมฤทธิ์					
9	<div style="border: 1px solid black; padding: 5px; text-align: center;"> เผื่อระวังผลกระทบที่อาจเกิดขึ้นจากการคัดแยก เก็บรวบรวม เคลื่อนย้าย และกำจัดภายในสถานบริการสาธารณสุข และกระบวนการจัดบริการเก็บ ขน และกำจัดมูลฝอย </div>	<input type="checkbox"/> ดำเนินการ <input type="checkbox"/> ไม่ดำเนินการ	5		เอกสารการแจ้งผลกระทบฯ หรือเอกสารผลการตรวจสอบคุณภาพสิ่งแวดล้อม
10	<div style="border: 1px solid black; padding: 5px; text-align: center;"> ประเมินผลการควบคุมกำกับการคัดแยก เก็บรวบรวม เคลื่อนย้าย และกำจัดภายในสถานบริการสาธารณสุข และกระบวนการจัดบริการเก็บ ขน และกำจัดมูลฝอยติดเชื้อ </div>	<input type="checkbox"/> ดำเนินการ <input type="checkbox"/> ไม่ดำเนินการ	10		<ul style="list-style-type: none"> - รายงานผลการดำเนินงานและปัญหาอุปสรรคในการดำเนินการคัดแยก เก็บรวบรวม เคลื่อนย้าย และกำจัดภายในสถานบริการสาธารณสุข (5 คะแนน) - รายงานผลการวิเคราะห์และประเมินผลกระบวนการจัดบริการเก็บ ขน และกำจัดมูลฝอยติดเชื้อ (5 คะแนน)
11	<div style="border: 1px solid black; border-radius: 50%; padding: 10px; text-align: center;"> ปรับปรุง แก้ไข และพัฒนาการดำเนินงาน </div>	<input type="checkbox"/> ดำเนินการ <input type="checkbox"/> ไม่ดำเนินการ	5		แผนงาน/โครงการปรับปรุงแก้ไข และพัฒนาการดำเนินงานมูลฝอยติดเชื้อ
รวมคะแนน			100		



องค์ประกอบที่ 7 การวัดผลลัพธ์ คะแนนเต็ม 100 คะแนน

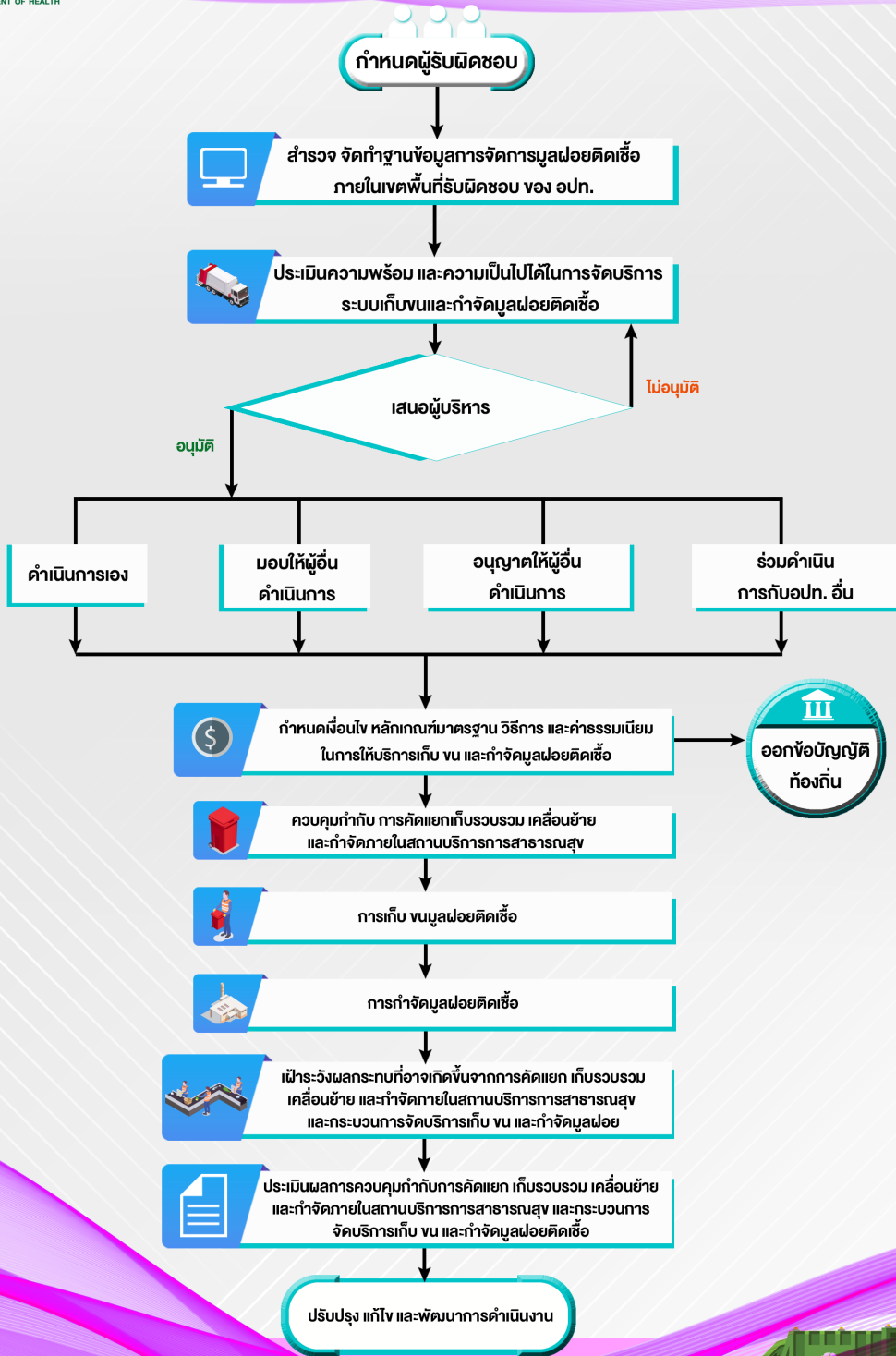
คำชี้แจง : ให้พิจารณาผลการดำเนินงานที่เป็นจริงตามเกณฑ์การประเมินที่กำหนด และระบุคะแนนในช่อง “คะแนนที่ได้ (C)”

ประเด็นการวัดผล	คะแนนเต็ม	คะแนนที่ได้ (C)
<p>1. องค์กรปกครองส่วนท้องถิ่นมีระบบเก็บขนมูลฝอยติดเชื่อครอบคลุมสถานบริการสาธารณสุขและห้องปฏิบัติการเชื้ออันตรายในพื้นที่ โดยรูปแบบต่างๆ ได้แก่ ดำเนินการเอง มอบให้ผู้อื่นดำเนินการ อนุญาตให้เอกชนดำเนินการโดยทำเป็นธุรกิจ</p> <p>จำนวนสถานบริการสาธารณสุขและห้องปฏิบัติการเชื้ออันตรายทั้งหมดในพื้นที่ (A)แห่ง จำนวนสถานบริการสาธารณสุขและห้องปฏิบัติการเชื้ออันตรายที่ได้รับการบริการในพื้นที่ (B)แห่ง</p> <p>คิดเป็นคะแนน $(\frac{B \times 40}{A}) =$คะแนน</p>	40	
<p>2. มูลฝอยติดเชื่อในพื้นที่องค์กรปกครองส่วนท้องถิ่นได้รับการกำจัดอย่างถูกต้อง</p> <p>2.1 จำนวนสถานบริการสาธารณสุขและห้องปฏิบัติการเชื้ออันตรายทั้งหมดในพื้นที่ (A)แห่ง จำนวนสถานบริการสาธารณสุขและห้องปฏิบัติการเชื้ออันตรายที่ได้รับการกำจัดมูลฝอยติดเชื่อในพื้นที่ (B).....แห่ง</p> <p>คิดเป็นคะแนน $(\frac{B \times 30}{A}) =$คะแนน (30 คะแนน)</p> <p>2.2 ปริมาณมูลฝอยติดเชื่อทั้งหมดในพื้นที่ (A)กิโลกรัม/ตันต่อวัน ปริมาณมูลฝอยติดเชื่อที่ได้รับการกำจัดในพื้นที่ (B)กิโลกรัม/ตันต่อวัน</p> <p>คิดเป็นคะแนน $(\frac{B \times 30}{A}) =$คะแนน (30 คะแนน)</p>	60	
รวมคะแนน	100	





SOP EHA 4002: การจัดการมูลฝอยติดเชื้อ



แบบประเมินมาตรฐานคุณภาพระบบบริการอนามัยสิ่งแวดล้อม ขององค์กรปกครองส่วนท้องถิ่น (Environmental Health Accreditation : EHA)

ประเด็นงานที่ 4.3 การจัดการมูลฝอยที่เป็นพิษหรืออันตรายจากชุมชน **รหัสการรับรอง EHA : 4003** มีมาตรฐานการปฏิบัติงานระบบบริการอนามัยสิ่งแวดล้อม (Standard Operating Procedure : SOP) ที่เกี่ยวข้องจำนวน 1 กระบวนการ ได้แก่ กระบวนการจัดการมูลฝอยที่เป็นพิษหรืออันตรายจากชุมชน


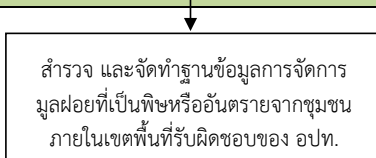
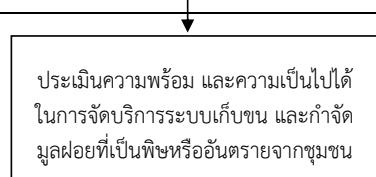
องค์ประกอบที่ 6 การจัดการกระบวนการ คะแนนเต็ม 100 คะแนน

ตารางที่ 1 แสดงข้อกำหนดเงื่อนไขการ “ผ่าน” เกณฑ์กระบวนการจัดการมูลฝอยที่เป็นพิษหรืออันตรายจากชุมชน

ผ่าน	มีการดำเนินงานตามแผนภูมิการทำงานตั้งแต่ขั้นตอนที่ 1 - 11 มีคะแนนรวม 60 คะแนนขึ้นไป และมีผลการดำเนินงานตามตัวชี้วัดของขั้นตอนลำดับที่ 1 - 11
ไม่ผ่าน	ไม่สามารถดำเนินการได้ตามเงื่อนไขที่กำหนด

ตารางที่ 2 แสดงการแจกแจงคะแนนของกระบวนการจัดการมูลฝอยที่เป็นพิษหรืออันตรายจากชุมชน

ให้ใส่เครื่องหมาย ✓ ในช่อง หน้าข้อความ “ดำเนินการ” หรือ “ไม่ดำเนินการ” ในช่อง “ผลการประเมิน” และระบุคะแนนที่ได้ ในช่อง “คะแนนที่ได้ (B)” โดยพิจารณาให้คะแนนตาม “หลักฐาน” ที่ปรากฏกรณี “ไม่ดำเนินการ” ระบุคะแนนที่ได้ เป็น “ 0 ”

ขั้นตอนที่	ผังกระบวนการ	ผลการประเมิน	คะแนนเต็ม	คะแนนที่ได้ (B)	หลักฐาน
ระยะเตรียมการ					
1		<input type="checkbox"/> ดำเนินการ <input type="checkbox"/> ไม่ดำเนินการ	5		เอกสารคำสั่งแต่งตั้งเจ้าหน้าที่รับผิดชอบการจัดการมูลฝอยที่เป็นพิษหรืออันตรายจากชุมชน
ระยะดำเนินการ					
2		<input type="checkbox"/> ดำเนินการ <input type="checkbox"/> ไม่ดำเนินการ	10		1. แหล่งกำเนิดที่สำคัญ (3 คะแนน) 2. ประเภทมูลฝอยที่เป็นพิษหรืออันตรายจากชุมชน (3 คะแนน) 3. ปริมาณมูลฝอยที่เป็นพิษหรืออันตรายจากชุมชนที่เกิดขึ้นหรือเก็บรวบรวมได้ (4 คะแนน)
3		<input type="checkbox"/> ดำเนินการ <input type="checkbox"/> ไม่ดำเนินการ	10		เอกสาร/รายงานผลการวิเคราะห์ข้อมูลการจัดการมูลฝอยที่เป็นพิษหรืออันตรายจากชุมชนในพื้นที่/ปัญหาอุปสรรค/ความพร้อม และความเป็นไปได้ในการจัดระบบบริการเก็บขนและกำจัดมูลฝอยที่เป็นพิษหรืออันตรายจากชุมชน





ขั้นตอนที่	ผังกระบวนการ	ผลการประเมิน	คะแนนเต็ม	คะแนนที่ได้ (B)	หลักฐาน
4		<input type="checkbox"/> ดำเนินการ <input type="checkbox"/> ไม่ดำเนินการ	5		รายงาน/เอกสารแสดงข้อสรุปการตัดสินใจผู้บริหาร/นโยบายที่แสดงถึงการเลือกแนวทางจัดบริการเก็บ ขน/กำจัด
5		<input type="checkbox"/> ดำเนินการ <input type="checkbox"/> ไม่ดำเนินการ	10		เอกสารข้อมูลประกอบการจัดทำร่างข้อกำหนดหรือเทศบัญญัติหรือข้อกำหนดของท้องถิ่นตามพระราชบัญญัติการสาธารณสุข พ.ศ. 2535
6		<input type="checkbox"/> ดำเนินการ <input type="checkbox"/> ไม่ดำเนินการ	10		- เอกสารแสดงมาตรฐานวิธีการคัดแยก (5 คะแนน) - ภาพถ่ายแสดงจุดรวบรวมมูลฝอยที่เป็นพิษหรืออันตรายจากชุมชนในชุมชน (5 คะแนน)
7		<input type="checkbox"/> ดำเนินการ <input type="checkbox"/> ไม่ดำเนินการ	15		- รายงาน/แผนงานการดำเนินการเก็บ ขน มูลฝอยที่เป็นพิษหรืออันตรายจากชุมชน และปริมาณมูลฝอยที่เป็นพิษหรืออันตรายจากชุมชนที่เก็บขน (5 คะแนน) - แผนการ/วิธีการ/ผลการตรวจติดตามควบคุมกำกับกับการเก็บขน (5 คะแนน) - ปริมาณมูลฝอยที่เป็นพิษหรืออันตรายจากชุมชนที่เก็บได้แยกตามประเภท (5 คะแนน)



ขั้นตอนที่	ผังกระบวนการ	ผลการประเมิน	คะแนนเต็ม	คะแนนที่ได้ (B)	หลักฐาน
8	<div style="text-align: center;"> <p>การกำจัดมูลฝอยที่เป็นพิษหรืออันตรายจากชุมชน</p> </div>	<input type="checkbox"/> ดำเนินการ <input type="checkbox"/> ไม่ดำเนินการ	10		<ul style="list-style-type: none"> - รายงาน/แผนงานการดำเนินการ/วิธีการกำจัดมูลฝอยที่เป็นพิษหรืออันตรายจากชุมชนและปริมาณมูลฝอยที่เป็นพิษหรืออันตรายจากชุมชนที่กำจัด (4 คะแนน) - แผนการ/วิธีการ/ผลการตรวจติดตามควบคุมกำกับกับการกำจัด (3 คะแนน) - ปริมาณมูลฝอยที่เป็นพิษหรืออันตรายจากชุมชนที่ส่งกำจัดหรือปริมาณที่เก็บกักเพื่อรอส่งกำจัด (3 คะแนน)
ระยะติดตามและประเมินผลสัมฤทธิ์					
9	<div style="text-align: center;"> <p>เฝ้าระวังผลกระทบที่อาจเกิดขึ้นจากการดำเนินการคัดแยก เก็บ ขน และกำจัดมูลฝอยที่เป็นพิษหรืออันตราย</p> </div>	<input type="checkbox"/> ดำเนินการ <input type="checkbox"/> ไม่ดำเนินการ	10		ผลการติดตามตรวจสอบระบบการเก็บ ขน และกำจัดมูลฝอยที่เป็นพิษหรืออันตรายจากชุมชนตามมาตรฐาน
10	<div style="text-align: center;"> <p>ประเมินผลกระบวนการคัดแยก เก็บ ขน และกำจัดมูลฝอยที่เป็นพิษหรืออันตรายจากชุมชน</p> </div>	<input type="checkbox"/> ดำเนินการ <input type="checkbox"/> ไม่ดำเนินการ	10		รายงานผลการวิเคราะห์และประเมินผลกระบวนการจัดบริการเก็บ ขน และกำจัดมูลฝอยที่เป็นพิษหรืออันตรายจากชุมชน
11	<div style="text-align: center;"> <p>ปรับปรุง แก้ไข และพัฒนาการดำเนินงาน</p> </div>	<input type="checkbox"/> ดำเนินการ <input type="checkbox"/> ไม่ดำเนินการ	5		แผนงาน/โครงการปรับปรุงแก้ไข และพัฒนาการดำเนินงานมูลฝอยที่เป็นพิษหรืออันตรายจากชุมชน
รวมคะแนน			100		





องค์ประกอบที่ 7 การวัดผลลัพธ์ คะแนนเต็ม 100 คะแนน

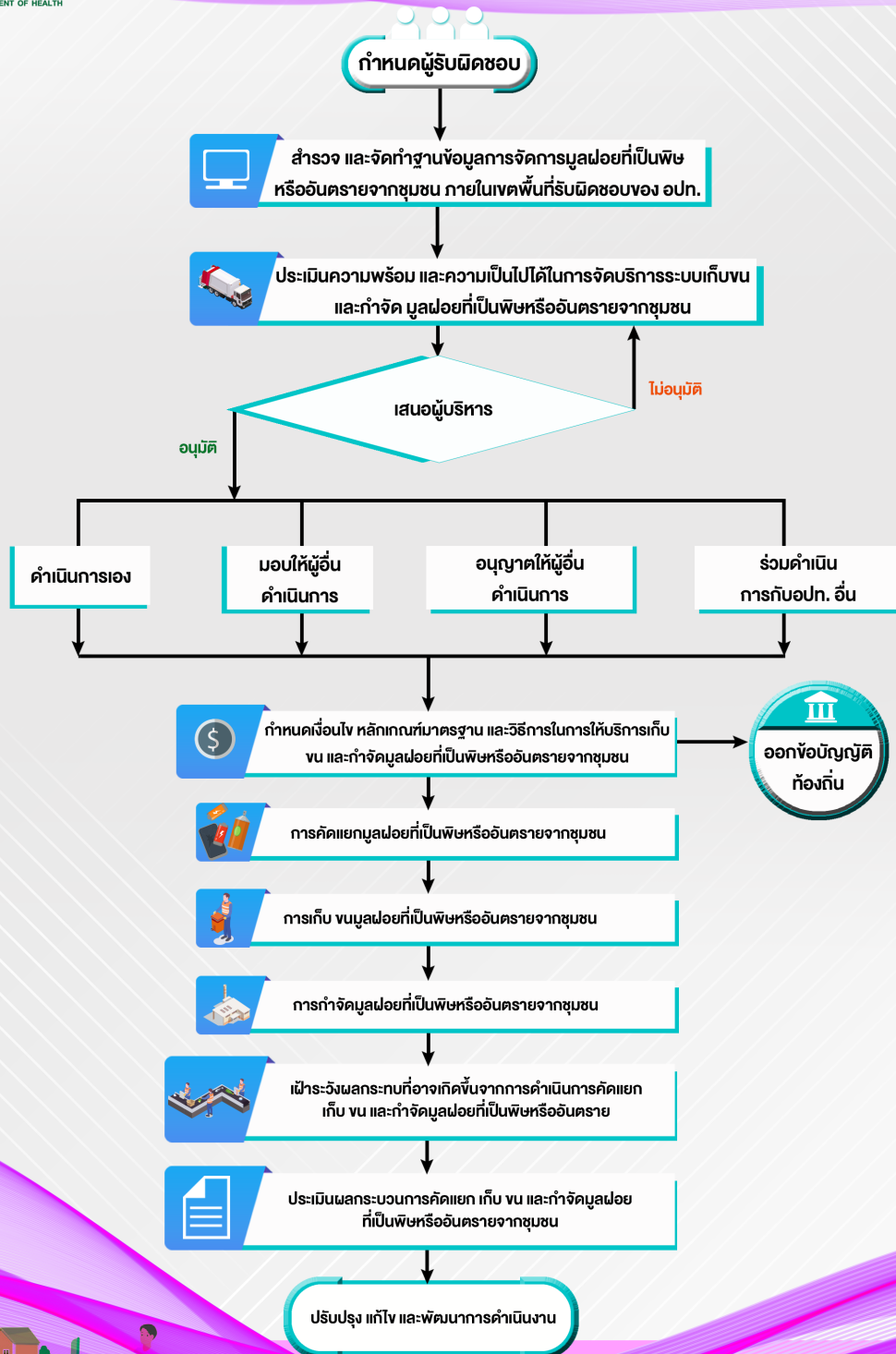
คำชี้แจง : ให้พิจารณาผลการดำเนินงานที่เป็นจริงตามเกณฑ์การประเมินที่กำหนด และระบุคะแนนในช่อง “คะแนนที่ได้ (C)”

ประเด็นการวัดผล	คะแนนเต็ม	คะแนนที่ได้ (C)
1. มีการรณรงค์ประชาสัมพันธ์/กิจกรรมในการอบรมให้ความรู้ สร้างความเข้าใจในการคัดแยกมูลฝอยที่เป็นพิษหรืออันตรายจากชุมชน	10	
2. องค์กรปกครองส่วนท้องถิ่นมีระบบเก็บรวบรวมมูลฝอยที่เป็นพิษหรืออันตรายครอบคลุมชุมชนในพื้นที่ จำนวนชุมชนทั้งหมดในพื้นที่ (A)แห่ง จำนวนชุมชนที่ได้รับบริการเก็บรวบรวมในพื้นที่ (B)แห่ง คิดเป็นคะแนน $(\frac{B \times 30}{A}) = \dots\dots\dots$ คะแนน	30	
3. องค์กรปกครองส่วนท้องถิ่นมีสถานที่เก็บกักมูลฝอยที่เป็นพิษหรืออันตรายจากชุมชนอย่างถูกสุขลักษณะ	30	
4. องค์กรปกครองส่วนท้องถิ่นมีระบบส่งต่อไปยังสถานที่กำจัดที่ถูกสุขลักษณะและได้รับอนุญาตจากกรมโรงงานอุตสาหกรรม	30	
รวมคะแนน	100	





SOP EHA 4003 : การจัดการมูลฝอยที่เป็นพิษ หรืออันตรายจากชุมชน







กรมอนามัย
DEPARTMENT OF HEALTH

กรมอนามัย กระทรวงสาธารณสุข



สื่อ env.



EHA Smartweb



<https://www.facebook.com/env.doh.thai>



<https://ehasmart.anamai.moph.go.th>



สำนักงานอนามัยสิ่งแวดล้อม กรมอนามัย

เลขที่ 88/22 ถนนติวานนท์ ตำบลตลาดขวัญ อำเภอเมือง

จังหวัดนนทบุรี 11000 โทรศัพท์: 0-2590 4258

