

เอกสารรายงานผลการวิเคราะห์การดำเนินงานรอบ ๕ เดือนแรก ปี ๒๕๖๕
ตัวชี้วัดที่ ๒.๔ ระดับความสำเร็จของการเป็นองค์กรแห่งการเรียนรู้ (LO)

ระดับ ๑ : Assessment

เอกสารการวิเคราะห์ผู้รับบริการและผู้มีส่วนได้ส่วนเสียเพื่อขับเคลื่อนตัวชี้วัด

เอกสารแสดงถึงความต้องการของผู้มีส่วนได้ส่วนเสียต่อข้อมูลและความรู้ที่สำคัญ
และจำเป็นต่อภารกิจหน่วยงาน

● ความต้องการของผู้มีส่วนได้ส่วนเสียต่อข้อมูลและความรู้ที่สำคัญและจำเป็นต่อภารกิจ
หน่วยงาน

มีฐานข้อมูลผู้รับบริการ/ผู้มีส่วนได้เสีย หมายถึง ข้อมูลจำนวนผู้ใช้บริการสำนักอนามัยสิ่งแวดล้อม (ฐานข้อมูล ณ ๓๐ ก.ย. ๖๔, สำนักอนามัยสิ่งแวดล้อม กรมอนามัย) ประกอบด้วย ศูนย์อนามัยที่ ๑-๑๒ สำนักงานสาธารณสุขจังหวัด สำนักงานสาธารณสุขอำเภอ โรงพยาบาลส่งเสริมสุขภาพตำบล สถานประกอบการ และประชาชน

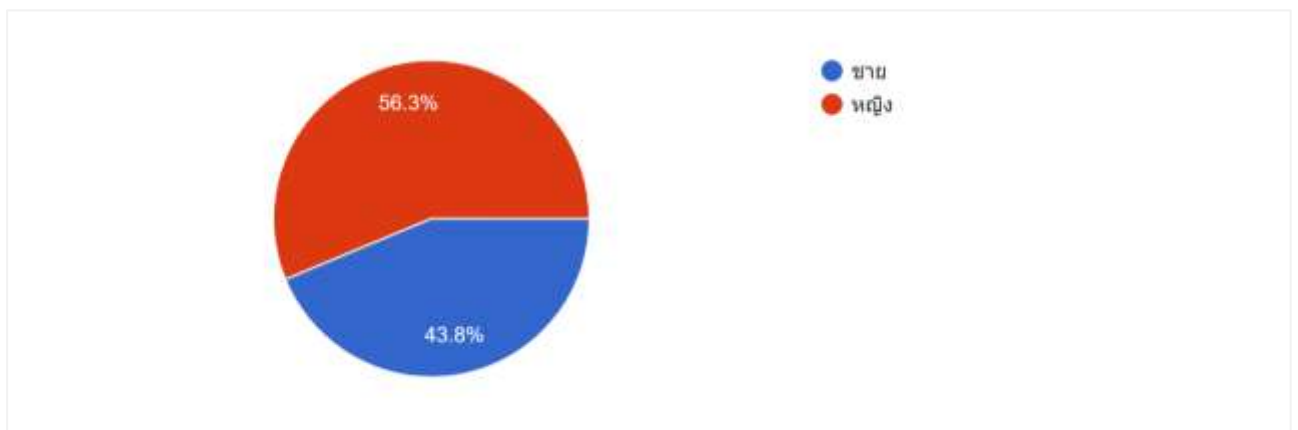
มีฐานข้อมูลกลุ่มผู้รับบริการ/ผู้มีส่วนได้เสียปัจจุบันและในอนาคต หมายถึง ข้อมูลจำนวนหน่วยงานทั้งหมดทั่วประเทศ ของสำนักอนามัยสิ่งแวดล้อม ฐานข้อมูล ณ ๓๐ ก.ย. ๖๔, กรมอนามัย)

ความต้องการ / ความคาดหวัง / ความผูกพัน / ความพึงพอใจ / ความไม่พึงพอใจ

- มีการประเมินความพึงพอใจต่อผลิตภัณฑ์และบริการของสำนักอนามัยสิ่งแวดล้อม จากผู้ใช้บริการของสำนักอนามัยสิ่งแวดล้อม ผลการสำรวจข้อมูล ดังนี้

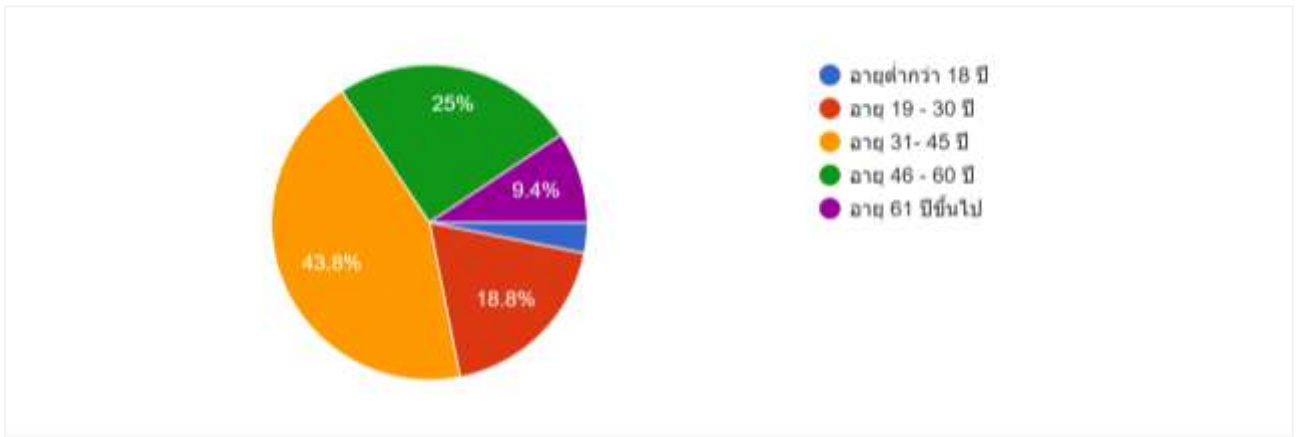
ส่วนที่ ๑ ข้อมูลทั่วไปของผู้ตอบแบบสอบถาม

๑.เพศ

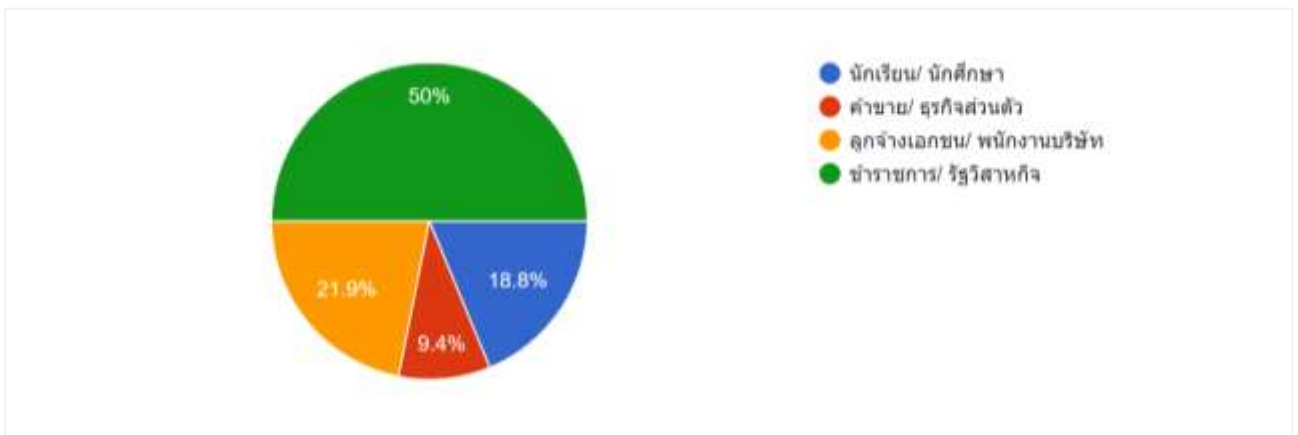


ตัวชี้วัดที่ 2.4 ระดับความสำเร็จของการเป็นองค์กรแห่งการเรียนรู้ (LO)

๒. อายุ



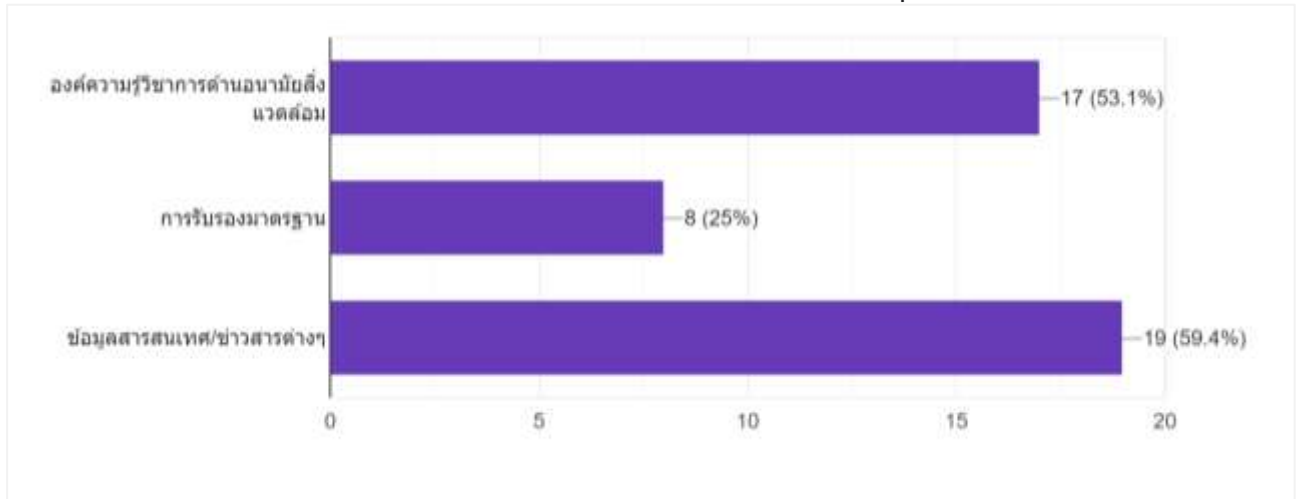
๓. อาชีพ



จากผลการสำรวจข้อมูลทั่วไปของผู้ตอบแบบประเมินความพึงพอใจต่อผลิตภัณฑ์และบริการของสำนักอนามัยสิ่งแวดล้อม จากผู้ใช้บริการของสำนักอนามัยสิ่งแวดล้อม พบว่า ผู้ตอบแบบสอบถามเป็นส่วนใหญ่เป็นเพศชาย ร้อยละ ๕๖.๓ และเพศหญิง ร้อยละ ๔๓.๘ ช่วงอายุของผู้ตอบแบบสอบถามมากที่สุด คือ อายุ ๓๑ - ๔๕ ปี ร้อยละ ๔๓.๘ อายุ ๔๖-๖๐ ปี ร้อยละ ๒๕ อายุ ๑๙-๓๐ ปี ร้อยละ ๑๘.๘ และอายุ ๖๑ ปี ขึ้นไป ร้อยละ ๙.๔ อายุต่ำกว่า ๑๘ ปี ร้อยละ ๓.๐ ตามลำดับ และอาชีพส่วนใหญ่เป็นข้าราชการ ร้อยละ ๕๐ ลูกจ้าง/พนักงานเอกชน ร้อยละ ๒๑.๙ นักเรียน/นักศึกษา ร้อยละ ๑๘.๘ และค้าขาย ร้อยละ ๙.๔ ตามลำดับ

ส่วนที่ ๒ การเข้าถึงข้อมูลและบริการของสำนักอนามัยสิ่งแวดล้อม

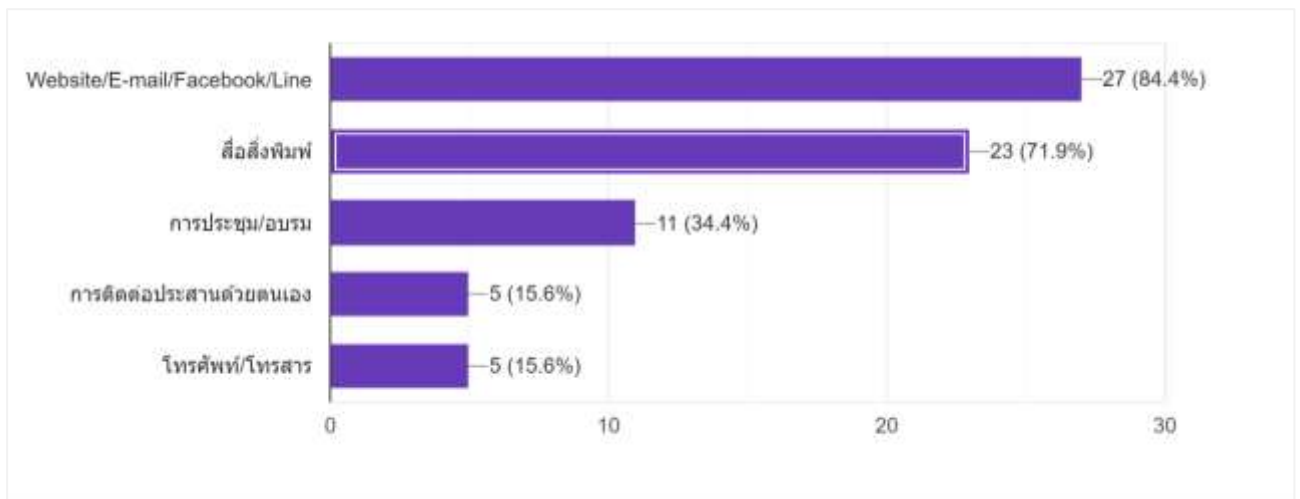
๒.๑ ผลลัพธ์หรือบริการของสำนักอนามัยสิ่งแวดล้อมที่ท่านใช้บริการมากที่สุด



การใช้บริการในเว็บไซต์ที่มีการใช้บริการ ผลการสำรวจ ดังนี้

๑. ข้อมูลสารสนเทศ / ข่าวสารต่างๆ จำนวน ๑๙ คน คิดเป็นร้อยละ ๕๙.๔
๒. องค์ความรู้วิชาการด้านอนามัยสิ่งแวดล้อม จำนวน ๑๗ คน คิดเป็นร้อยละ ๕๓.๑
๓. การรับรองมาตรฐาน จำนวน ๘ คน คิดเป็นร้อยละ ๒๕

๒.๒ ช่องทางที่ท่านสามารถเข้าถึงข้อมูล/ข่าวสาร/การบริการ ของสำนักอนามัยสิ่งแวดล้อม

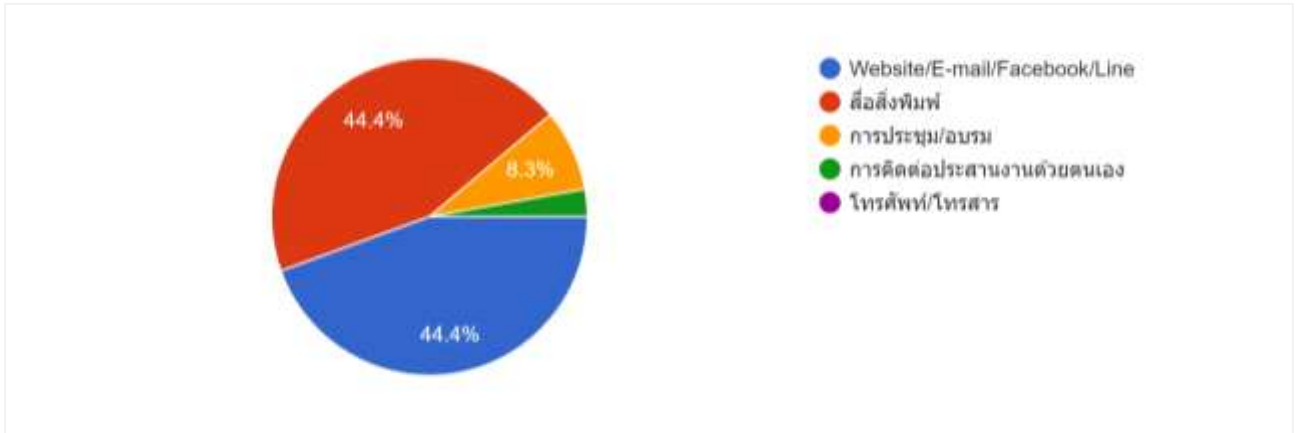


ช่องทางที่สามารถเข้าถึงข้อมูล/ข่าวสาร/การบริการ ของสำนักอนามัยสิ่งแวดล้อม มีลำดับดังนี้

๑. Website/E-mail/Facebook/Line จำนวน ๒๗ คน คิดเป็นร้อยละ ๘๔.๔
๒. สื่อสิ่งพิมพ์ จำนวน ๒๓ คน คิดเป็นร้อยละ ๗๑.๙
๓. การประชุม / อบรม จำนวน ๑๑ คน คิดเป็นร้อยละ ๓๔.๔
๔. การติดต่อประสานงานด้วยตนเอง จำนวน ๕ คน คิดเป็นร้อยละ ๑๕.๖
๕. โทรศัพท์ / โทรสาร จำนวน ๕ คน คิดเป็นร้อยละ ๑๕.๖

ตัวชี้วัดที่ 2.4 ระดับความสำเร็จของการเป็นองค์กรแห่งการเรียนรู้ (LO)

๒.๓ ช่องทางที่ท่านสามารถเข้าถึงข้อมูล/ข่าวสาร/การบริการ ของสำนักอนามัยสิ่งแวดล้อมได้ สะดวกที่สุด

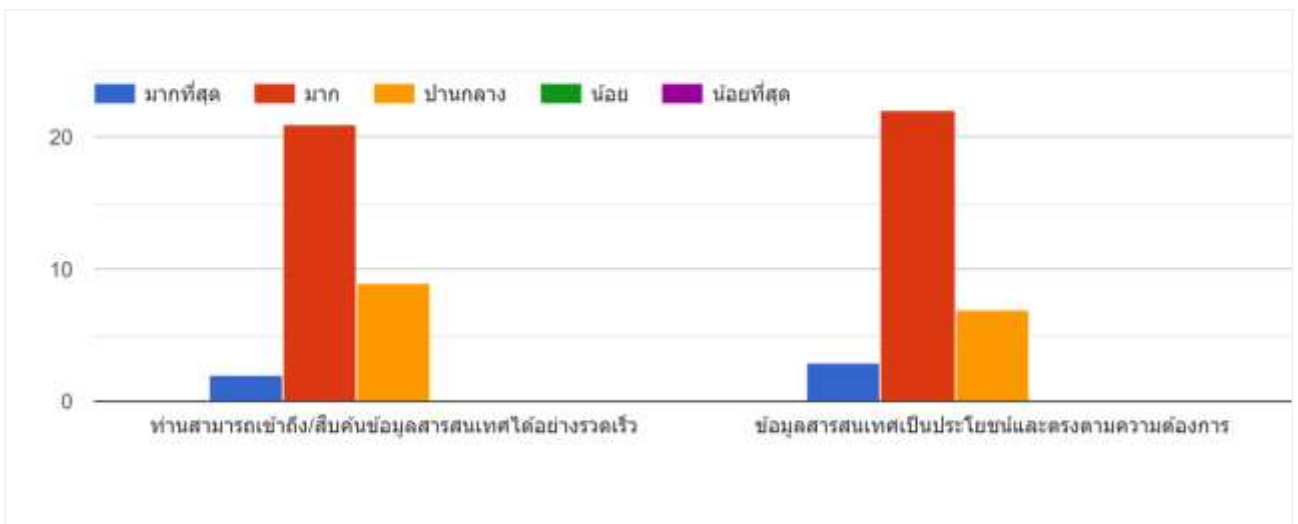


ช่องทางที่สามารถเข้าถึงข้อมูล/ข่าวสาร/การบริการ ของสำนักอนามัยสิ่งแวดล้อม ได้สะดวกที่สุด มีลำดับดังนี้

1. Website/E-mail/Facebook/Line จำนวน ๑๖ คน คิดเป็นร้อยละ ๔๔.๔
2. โทรศัพท์ จำนวน ๑๖ คน คิดเป็นร้อยละ ๔๔.๔
3. การประชุม / อบรม จำนวน ๓ คน คิดเป็นร้อยละ ๘.๓
4. การติดต่อประสานงานด้วยตัวเอง จำนวน ๑ คน คิดเป็นร้อยละ ๒.๘
5. โทรศัพท์ / โทรสาร ร้อยละ ๐.๑

ส่วนที่ ๓ ความพึงพอใจต่อผลิตภัณฑ์และบริการของสำนักอนามัยสิ่งแวดล้อม

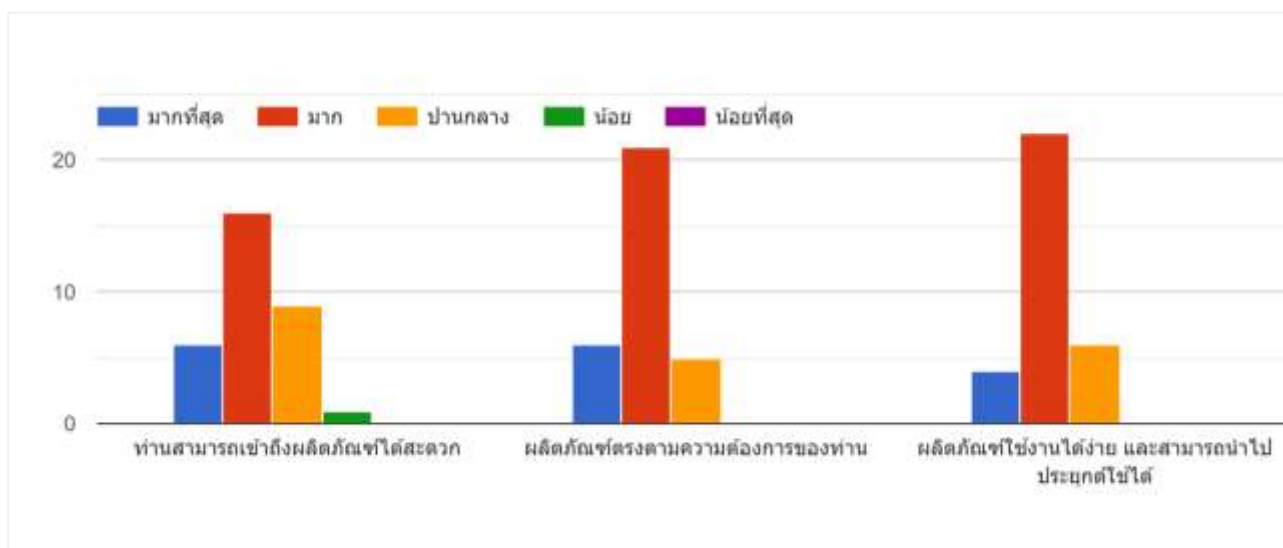
๓.๑ ความพึงพอใจด้านการบริการข้อมูลสารสนเทศและข่าวสารต่างๆ



ตัวชี้วัดที่ 2.4 ระดับความสำเร็จของการเป็นองค์กรแห่งการเรียนรู้ (LO)

ด้านบริการ	มากที่สุด	มาก	ปานกลาง	น้อย	น้อยที่สุด
๑. ท่านสามารถเข้าถึง/สืบค้นข้อมูลสารสนเทศได้อย่างรวดเร็ว	๒ คน (ร้อยละ ๖.๓)	๒๑ คน (ร้อยละ ๖๕.๖)	๙ คน (ร้อยละ ๒๘.๑)	๐	๐
๒. ข้อมูลสารสนเทศเป็นประโยชน์และตรงตามความต้องการ	๓ คน (ร้อยละ ๙.๔)	๒๒ คน (ร้อยละ ๖๘.๗)	๗ คน (ร้อยละ ๒๑.๙)	๐	๐

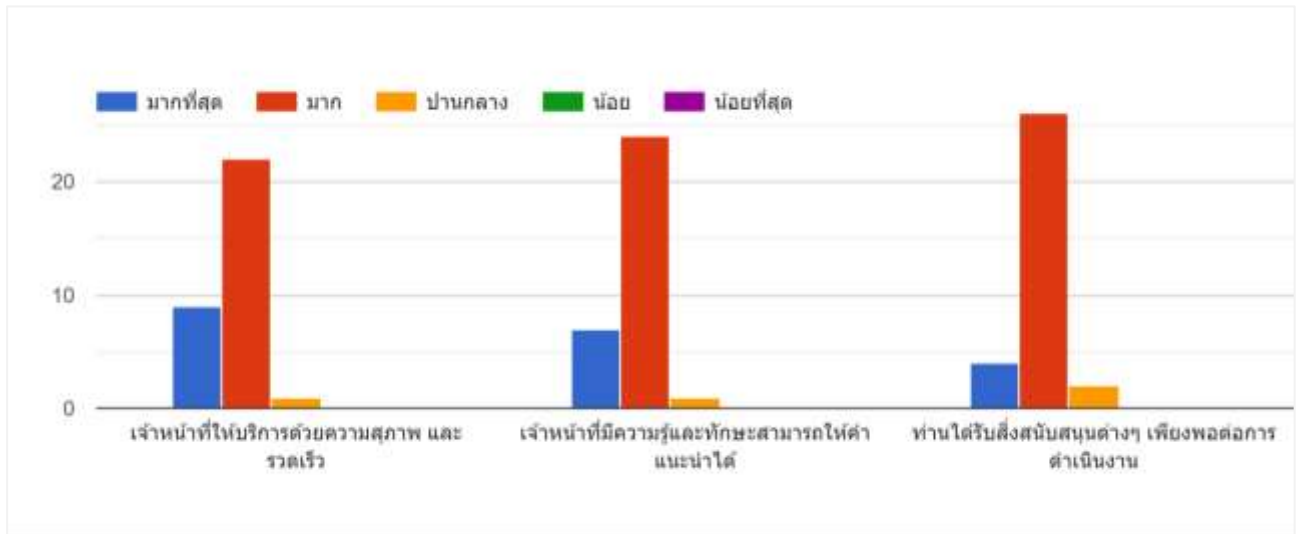
๓.๒ ความพึงพอใจต่อผลิตภัณฑ์ (มาตรฐาน, กฎหมาย, องค์ความรู้, เทคโนโลยี)



ด้านบริการ	มากที่สุด	มาก	ปานกลาง	น้อย	น้อยที่สุด
๑. ท่านสามารถเข้าถึงผลิตภัณฑ์ได้สะดวก	๖ คน (ร้อยละ ๑๘.๘)	๑๖ คน (ร้อยละ ๕๐.๐)	๙ คน (ร้อยละ ๒๘.๑)	๑ คน (ร้อยละ ๓.๑)	๐
๒. ผลิตภัณฑ์ตรงตามความต้องการของท่าน	๖ คน (ร้อยละ ๑๘.๘)	๒๑ คน (ร้อยละ ๖๕.๖)	๕ คน (ร้อยละ ๑๕.๖)	๐	๐
๓. ผลิตภัณฑ์ใช้งานได้ง่าย และสามารถนำไปประยุกต์ใช้ได้	๔ คน (ร้อยละ ๑๒.๕)	๒๒ คน (ร้อยละ ๖๘.๗)	๖ คน (ร้อยละ ๑๘.๘)	๐	๐

ตัวชี้วัดที่ 2.4 ระดับความสำเร็จของการเป็นองค์กรแห่งการเรียนรู้ (LO)

๓.๓ ความพึงพอใจด้านการประสานงานและการบริหารจัดการ



ด้านบริการ	มากที่สุด	มาก	ปานกลาง	น้อย	น้อยที่สุด
๑.เจ้าหน้าที่ให้บริการด้วยความสุภาพ และรวดเร็ว	๙ คน (ร้อยละ ๒๘.๑)	๒๒ คน (ร้อยละ ๖๘.๘)	๑ คน (ร้อยละ ๓.๑)	๐	๐
๒. เจ้าหน้าที่มีความรู้และทักษะสามารถให้คำแนะนำได้	๗ คน (ร้อยละ ๒๑.๙)	๒๔ คน (ร้อยละ ๗๕)	๑ คน (ร้อยละ ๓.๑)	๐	๐
๓. ท่านได้รับสิ่งสนับสนุนต่างๆ เพียงพอต่อการดำเนินงาน	๔ คน (ร้อยละ ๑๒.๕)	๒๖ คน (ร้อยละ ๘๑.๒)	๒ คน (ร้อยละ ๖.๓)	๐	๐

ส่วนที่ ๔ ข้อเสนอแนะอื่นๆ

๑. ต้องการให้ผลิตสื่อความรู้ เช่น เรื่องการจัดการสภาพลุ่มสำหรับผู้สูงอายุ การจัดการสิ่งปฏิกูล ส้วมสาธารณะ
๒. สื่อความรู้ด้านอนามัยสิ่งแวดล้อมมีความน่าสนใจ
๓. ข้อมูลสื่อความรู้มีหลากหลาย และเป็นประโยชน์ต่อการนำมาใช้งาน

ประเด็นความรู้และความต้องการของผู้รับบริการต้องการ

จากการสอบถามความต้องการของเจ้าหน้าที่สำนักอนามัยสิ่งแวดล้อมในการดำเนินงานการจัดการความรู้/งานวิจัย/นวัตกรรม ปี ๒๕๖๕ พบว่า

๑. ประเด็นความรู้ที่จำเป็นและสำคัญการพัฒนาและขับเคลื่อนการดำเนินงาน และต้องการให้มีการจัดกิจกรรมการแลกเปลี่ยนเรียนรู้ (KM) ในหน่วยงาน พบว่า ต้องการให้มีการจัดกิจกรรมแลกเปลี่ยนเรียนรู้ในเรื่องที่สำคัญ ได้แก่ เทคนิคการเขียนงานวิจัย เทคนิคการขอทุนวิจัย (วช.) ขั้นตอนและกระบวนการทำวิจัย การใช้ภาษาต่างประเทศ และการจัดกิจกรรมสร้างการมีส่วนร่วมในการทำงาน

๒. ประเด็นงานวิชาการ/ งานวิจัย/ R๒R/ นวัตกรรม ที่ต้องการให้การพัฒนาขับเคลื่อนการดำเนินงาน ในปี ๒๕๖๕ หรือในอนาคต พบว่า ต้องการให้พัฒนาและขับเคลื่อนการดำเนินงานประเด็นร่วม หลักการเขียนวิจัย การพัฒนาองค์ความรู้และอนามัยสิ่งแวดล้อม ความเข้าใจทางด้านกฎหมาย และหลักการสุขภาพในแต่ละ setting

รายงานผลการวิเคราะห์การดำเนินงานรอบ ๕ เดือนแรก ปี ๒๕๖๕
ตัวชี้วัดที่ ๒.๔ ระดับความสำเร็จของการเป็นองค์กรแห่งการเรียนรู้ (LO)

ระดับ ๒ Advocacy / Intervention

เอกสารข้อมูลการขับเคลื่อนตัวชี้วัดที่สอดคล้องกับ PIRAB

เอกสารแสดงมาตรการเพื่อการขับเคลื่อนการดำเนินงานวิชาการของหน่วยงาน ให้เป็นองค์กรแห่งการเรียนรู้ ตามกลยุทธ์ PIRAB พร้อมเหตุผลประกอบในการกำหนดมาตรการ

- มาตรการเพื่อการขับเคลื่อนการดำเนินงานวิชาการของหน่วยงานให้เป็นองค์กรแห่งการเรียนรู้ ตามกลยุทธ์ PIRAB พร้อมเหตุผลประกอบในการกำหนดมาตรการ

○ วิเคราะห์ความสอดคล้องมาตรการ : Partnership (สร้างพันธมิตร)

มาตรการ: ส่งเสริมให้เกิดกระบวนการแลกเปลี่ยนเรียนรู้แบบมีส่วนร่วมทั้งภายในและภายนอกองค์กร

หลักการและเหตุผล: การส่งเสริมให้เกิดกระบวนการแลกเปลี่ยนเรียนรู้แบบมีส่วนร่วมทั้งภายในและภายนอกองค์กร เป็นส่วนสำคัญในการขับเคลื่อนการดำเนินงานให้บรรลุเป้าหมายตามภารกิจขององค์กร และทำให้บุคลากรเห็นคุณค่าและความสำคัญขององค์ความรู้ที่สำคัญ เกิดการแลกเปลี่ยนเรียนรู้แบบมีส่วนร่วมสามารถนำความรู้ที่ได้ไปประยุกต์ใช้ในการดำเนินงานของหน่วยงานได้

○ วิเคราะห์ความสอดคล้องมาตรการ : Investment (การลงทุน)

มาตรการที่ ๑: พัฒนาระบบสารสนเทศ ฐานข้อมูลขององค์กรให้มีประสิทธิภาพ เอื้อต่อการเป็นองค์กรแห่งการเรียนรู้

หลักการและเหตุผล: การพัฒนาระบบสารสนเทศ ฐานข้อมูลขององค์กรให้มีประสิทธิภาพ เข้าถึงได้ง่าย สามารถนำมาใช้เป็นเครื่องมือในการตัดสินใจในการบริหารจัดการดำเนินงานและการแลกเปลี่ยนเรียนรู้ที่มีประสิทธิภาพและประสิทธิผล

มาตรการที่ ๒: สนับสนุนและแสวงหาแหล่งทุน เพื่อการวิจัยและพัฒนาองค์ความรู้การดำเนินงานด้านวิชาการที่สำคัญขององค์กร

หลักการและเหตุผล: แสวงหาแหล่งทุนวิจัย จะเป็นประโยชน์ต่อการพัฒนางานวิจัยและองค์ความรู้การดำเนินงานด้านวิชาการที่สำคัญขององค์กร เอื้อต่อการเป็นองค์กรแห่งการเรียนรู้

○ วิเคราะห์ความสอดคล้องมาตรการ : Regulation (การกำกับ ควบคุม)

มาตรการ: กำกับ ติดตาม และประเมินผลการจัดการความรู้ งานวิจัย นวัตกรรมขององค์กรอย่างเป็นระบบและเกิดความต่อเนื่อง

หลักการและเหตุผล: การพัฒนาและปรับปรุงมาตรฐานการปฏิบัติงาน (SOP) กระบวนการจัดการความรู้ กระบวนการดำเนินงานการพัฒนาวิชาการและงานวิจัย และกระบวนการอื่นๆ ที่เกี่ยวข้อง

ตัวชี้วัดที่ 2.4 ระดับความสำเร็จของการเป็นองค์กรแห่งการเรียนรู้ (LO)

จะเป็นแนวทางสำคัญในการจัดการความรู้ การพัฒนาองค์ความรู้ที่เป็นมาตรฐาน เป็นระบบ สามารถอ้างอิง และนำข้อมูลไปใช้ประโยชน์ได้ รวมถึงการจัดตั้งคณะกรรมการในการดำเนินงาน หรือสร้างทีมงานที่มีคุณภาพในการขับเคลื่อนการดำเนินงาน ช่วยควบคุม กำกับ ติดตาม และประเมินผลการดำเนินงานของหน่วยงานให้เป็นระบบ เกิดความต่อเนื่อง มุ่งสู่การเป็นองค์กรแห่งการเรียนรู้ได้

○ วิเคราะห์ความสอดคล้องมาตรการ : Advocate (ชี้นำ สื่อสาร)

มาตรการ: สื่อสารและสร้างความรอบรู้ที่มีประสิทธิภาพ ประสิทธิผล

หลักการและเหตุผล: การสื่อสารที่ดีมีคุณภาพ ผ่านหลายรูปแบบและช่องทางที่หลากหลาย ตรงกลุ่มเป้าหมาย จะช่วยให้บุคลากรเกิดความเข้าใจอย่างแท้จริงสามารถสร้างสรรค์องค์ความรู้ งานวิชาการ งานวิจัย หรือนวัตกรรมใหม่ ๆ ในการพัฒนาองค์กรสู่การเป็นองค์กรสมรรถนะสูง สร้างความรอบรู้ด้านสุขภาพและอนามัยสิ่งแวดล้อมแก่กลุ่มเป้าหมายให้เข้าถึง เข้าใจ นำไปสู่การปฏิบัติได้อย่างแท้จริง

○ วิเคราะห์ความสอดคล้องมาตรการ : Building Capacity (พัฒนาศักยภาพผู้รับบริการ)

มาตรการ: สร้างความร่วมมือและเพิ่มขีดความสามารถบุคลากรในการขับเคลื่อนการดำเนินงานด้านการจัดการความรู้ งานวิจัย นวัตกรรม เพื่อยกระดับให้เป็นองค์กรแห่งการเรียนรู้

หลักการและเหตุผล: การสร้างความร่วมมือและเพิ่มขีดความสามารถบุคลากรในการขับเคลื่อนการดำเนินงานด้านการจัดการความรู้ งานวิจัย นวัตกรรม ทำให้บุคลากรมีสมรรถนะความเชี่ยวชาญในงาน และมุ่งมั่นพัฒนาตนเองอย่างต่อเนื่อง ดำเนินงานบรรลุตามภารกิจ และยกระดับให้เป็นองค์กรแห่งการเรียนรู้ได้

○ วิเคราะห์ความสอดคล้อง : ข้อเสนอเชิงนโยบาย

มาตรการ: บูรณาการความร่วมมือในการขับเคลื่อนการดำเนินงานเพื่อยกระดับองค์กรแห่งการเรียนรู้

หลักการและเหตุผล: องค์กรแห่งการเรียนรู้เป็นองค์กรที่มีการสร้างช่องทางให้เกิดการถ่ายทอดความรู้ซึ่งกันและกันภายในระหว่างบุคลากร ควบคู่ไปกับการรับความรู้จากภายนอก เป้าประสงค์สำคัญ คือ เอื้อให้เกิดโอกาสในการหาแนวปฏิบัติที่ดีที่สุด (Best Practices) เพื่อนำไปสู่การพัฒนาและสร้างเป็นฐานความรู้ที่เข้มแข็ง(Core competence) ขององค์กร เพื่อให้ทันต่อการเปลี่ยนแปลงของสังคมโลกที่เกิดขึ้นอยู่ตลอดเวลา ดังนั้น สำนักอนามัยสิ่งแวดล้อม จึงจำเป็นต้องพัฒนาและปรับปรุงองค์กรเพื่อการยกระดับให้เป็นองค์กรแห่งการเรียนรู้ เป็นองค์กรที่มีผู้บริหารและพนักงานที่มีความสามารถและทักษะสูง สามารถผลิตผลิตภัณฑ์ด้วยการคิดนวัตกรรมใหม่ๆ ทำให้ผลิตภัณฑ์มีคุณภาพและลดต้นทุนในการผลิต ส่งผลให้ผลการดำเนินงานขององค์กรเพิ่มขึ้นได้ และเป็นการเพิ่มศักยภาพและทักษะของบุคลากรในองค์กร ดังนั้น ความรู้จึงเป็นส่วนสำคัญในการขับเคลื่อนขององค์กร การจัดการความรู้จะนำพาองค์กรไปสู่ความสำเร็จเพื่อยกระดับองค์กรให้เป็นองค์กรแห่งการเรียนรู้ได้อย่างมีประสิทธิภาพ

รายงานผลการวิเคราะห์การดำเนินงานรอบ ๕ เดือนแรก ปี ๒๕๖๕
ตัวชี้วัดที่ ๒.๔ ระดับความสำเร็จของการเป็นองค์กรแห่งการเรียนรู้ (LO)

ระดับ ๒ Advocacy / Intervention

ประเด็นความรู้ที่ให้แก่ผู้รับบริการ (C)/ ผู้มีส่วนได้ส่วนเสีย (SH)

เอกสารสรุปประเด็นความรู้ที่ให้แก่บุคลากรเพื่อการขับเคลื่อนการดำเนินงานวิชาการ
ของหน่วยงานให้เป็นองค์กรแห่งการเรียนรู้
พร้อมเหตุผลประกอบในการกำหนดประเด็นความรู้

● สรุปประเด็นความรู้ที่ให้แก่บุคลากรเพื่อการขับเคลื่อนการดำเนินงานวิชาการของหน่วยงานให้เป็นองค์กรแห่งการเรียนรู้

ความรู้ที่ให้ผู้รับบริการ (C) / ผู้มีส่วนได้ส่วนเสีย (SH) ในการขับเคลื่อนการดำเนินงานวิชาการของหน่วยงานเพื่อยกระดับการเป็นองค์กรแห่งการเรียนรู้ (LO) ดังนี้

๑) แนวทาง/กลยุทธ์การพัฒนางานองค์กรไปสู่องค์กรแห่งการเรียนรู้ (LO)

เหตุผลประกอบ: เพื่อใช้เป็นแนวทางในการพัฒนางานองค์กรโดยเน้นการพัฒนาการเรียนรู้ร่วมกันของคนในองค์กร (Team Learning) เกิดการถ่ายทอดแลกเปลี่ยนองค์ความรู้ประสบการณ์ และทักษะร่วมกันและพัฒนาองค์กรอย่างต่อเนื่อง ช่วยให้องค์กรและบุคลากรมีกระบวนการทำงานที่มีประสิทธิภาพ

๒) คู่มือหรือแนวทางการจัดการความรู้ (Knowledge Management: KM)

เหตุผลประกอบ: เพื่อใช้เป็นแนวทางในการรวบรวมองค์ความรู้ที่มีอยู่ในองค์กรซึ่งกระจัดกระจายอยู่ในตัวบุคคล หรือเอกสาร นำมาพัฒนาให้เป็นระบบ เพื่อให้ทุกคนในองค์กรสามารถเข้าถึงความรู้และพัฒนาตนเองให้เป็นผู้รู้และปฏิบัติงานได้อย่างมีประสิทธิภาพ ซึ่งการจัดการความรู้มีประโยชน์ คือ

- ช่วยลดขั้นตอนในการทำงานได้ เช่น เมื่อมีปัญหาในการทำงานเกิดขึ้น ผู้ปฏิบัติงานก็จะสามารถหาแนวทางหรือวิธีการแก้ปัญหาได้รวดเร็ว โดยค้นคว้าจากผลการจัดการความรู้ในเรื่องนั้น ๆ
- การจัดการความรู้ช่วยประหยัดเวลา ประหยัดทรัพยากรที่ใช้ในการทำงาน
- การจัดการความรู้จะทำให้ผู้ปฏิบัติงานสามารถจัดปัญหาที่ตนกำลังเผชิญอยู่ได้ เมื่อมีการแลกเปลี่ยนความรู้กับผู้ปฏิบัติงานอื่น ๆ ในเรื่องเดียวกัน ทำให้การปฏิบัติงานมีประสิทธิภาพยิ่งขึ้น
- องค์กรที่มีระบบการจัดการความรู้ที่ดี จะทำให้ผู้ที่แสวงหาความรู้มีช่องทางการเข้าถึงความรู้ที่ต้องการได้อย่างรวดเร็ว เช่น ระบบ internet ทำให้สามารถค้นหาความรู้ได้ตลอดเวลา เป็นการพัฒนาตนเองโดยการศึกษาตลอดชีวิตที่มีประโยชน์ทั้งต่อตนเองและต่อองค์กร
- การแลกเปลี่ยนความรู้ระหว่างผู้ปฏิบัติเป็นการสร้างนวัตกรรมใหม่ (Innovation) โดยการเรียนรู้ต่อยอดจากความรู้ที่ฝังในตัวคน (tacit knowledge) ของผู้ที่มีประสบการณ์การทำงานมาก่อน
- หน่วยงานไม่ต้องเสียเวลาทำวิจัยและพัฒนาในความรู้บางเรื่อง เพราะสามารถใช้ความรู้ที่ได้มาจากการสะสมไว้แล้วจากบุคคล (tacit knowledge) หรือจากส่วนต่าง ๆ ขององค์กรเพื่อนำมาต่อยอดความรู้ได้เลย

ตัวชี้วัดที่ 2.4 ระดับความสำเร็จของการเป็นองค์กรแห่งการเรียนรู้ (LO)

- ทำให้เกิดแหล่งความรู้ในองค์กรที่สามารถเรียกใช้ประโยชน์ได้อย่างรวดเร็ว และเผยแพร่ให้หน่วยงานอื่นได้รับรู้ และได้ศึกษาค้นคว้าต่อไป

๓) คู่มือมาตรฐานการปฏิบัติงาน (SOP) กระบวนการ: การจัดการความรู้ของสำนักอนามัย
สิ่งแวดล้อม

เหตุผลประกอบ: เพื่อใช้เป็นแนวทางในการปฏิบัติงานของหน่วยงานให้เกิดประสิทธิภาพและ
ประสิทธิผลยิ่งขึ้น

๔) เอกสารวิชาการ/องค์ความรู้/ชุดความรู้ตามประเด็นงานที่สำคัญของหน่วยงาน

เหตุผลประกอบ: เพื่อใช้เป็นแนวทางหรือเป็นข้อมูลสำคัญในการจัดการความรู้ การพัฒนา
องค์ความรู้ที่จำเป็นสำหรับหน่วยงาน และสามารถนำข้อมูลไปใช้ประโยชน์ในการดำเนินงานตามภารกิจของ
หน่วยงานได้อย่างมีประสิทธิภาพ

ดังนั้น การจัดการความรู้ การวิเคราะห์แนวทางการจัดการความรู้ การพัฒนาองค์ความรู้ งานวิจัย
และนวัตกรรมภายในองค์กรอย่างมีประสิทธิภาพ เพื่อค้นหาความรู้ที่มีอยู่ในองค์กรซึ่งจัดกระจายอยู่ในตัว
บุคคลหรือเอกสาร นำมาพัฒนาให้เป็นองค์ความรู้ มีการถ่ายทอดและแบ่งปันความรู้อย่างเป็นระบบ เพื่อให้ทุก
คนสามารถเข้าถึงความรู้ พัฒนาตนเองให้เป็นผู้รู้ ปฏิบัติงานได้อย่างมีประสิทธิภาพ และพัฒนาให้เข้าสู่
“องค์กรแห่งการเรียนรู้” (Learning Organization) ที่ยั่งยืนได้

รายงานผลการวิเคราะห์การดำเนินงานรอบ ๕ เดือนแรก ปี ๒๕๖๕
ตัวชี้วัดที่ ๒.๔ ระดับความสำเร็จของการเป็นองค์กรแห่งการเรียนรู้ (LO)

ระดับ ๓ Management and Governance

แผน/ผลการขับเคลื่อนการดำเนินงานตัวชี้วัด

แผนปฏิบัติการดำเนินงานวิชาการของหน่วยงานให้เป็นองค์กรแห่งการเรียนรู้ และแผนดำเนินการสร้างหรือพัฒนาผลงานวิจัย/นวัตกรรมที่สำคัญและจำเป็นต่อภารกิจหน่วยงาน

KPI ๒.๔ ระดับความสำเร็จของการเป็นองค์กรแห่งการเรียนรู้ (LO)

แผนการดำเนินงานตัวชี้วัด	เป้าหมาย	เริ่มต้น	สิ้นสุด	ผลการดำเนินงาน
๑.วิเคราะห์ข้อมูล สารสนเทศ และความรู้ ที่นำมาใช้ในการวิเคราะห์สถานการณ์ เพื่อ กำหนดแนวทางการขับเคลื่อนการ ดำเนินงานวิชาการ, GAP ข้อมูลและความรู้ ที่สำคัญและจำเป็นต่อภารกิจของหน่วยงาน ให้สอดคล้องกับนโยบาย/ยุทธศาสตร์/ วิสัยทัศน์/พันธกิจ/ภารกิจของกรม	๑ ชุด	ต.ค.๖๔	พ.ย.๖๔	๑.รายงานผลการวิเคราะห์ข้อมูล สารสนเทศ และ ความรู้ที่นำมาใช้ ในการดำเนินงานของหน่วยงาน
๒. สํารวจ เก็บรวบรวม และวิเคราะห์ข้อมูล ความต้องการของผู้มีส่วนได้ส่วนเสียต่อ ข้อมูลและความรู้ที่สำคัญและจำเป็นต่อ ภารกิจหน่วยงาน	๑ ครั้ง/ปี	ต.ค.๖๔	พ.ย.๖๔	๑.รายงานผลการวิเคราะห์ข้อมูลความ ต้องการของผู้มีส่วนได้ส่วนเสียต่อข้อมูลและ ความรู้ ที่สำคัญและจำเป็นต่อภารกิจหน่วยงาน
๓.จัดทำแผนการดำเนินงานวิชาการของ หน่วยงานเพื่อยกระดับสู่การเป็นองค์กร แห่งการเรียนรู้ (LO)	๑ แผนงาน	ต.ค.๖๔	พ.ย.๖๔	๑.แผนการพัฒนางานวิชาการของหน่วยงานเพื่อ ยกระดับสู่การเป็นองค์กรแห่งการเรียนรู้ (LO) คือ ๑.๑ การจัดการความรู้ (KM) ๑.๒ การพัฒนาวิชาการและการวิจัย ๑.๓ การส่งผลงานของหน่วยงาน เข้ารับการประเมินรางวัล TPSA ปี ๒๕๖๕ (๑ เรื่อง)
๔.กำหนดมาตรการสำคัญ ในการขับเคลื่อนการดำเนินงานวิชาการของ หน่วยงานเพื่อยกระดับสู่การเป็นองค์กรแห่ง การเรียนรู้ (LO)	๑ ชุด	ธ.ค.๖๔	ม.ค.๖๕	๑.มาตรการ/แนวทางการขับเคลื่อนการ ดำเนินงานวิชาการของหน่วยงานเพื่อยกระดับ สู่การเป็นองค์กรแห่งการเรียนรู้ (LO)
๕. ดำเนินงานตามแผนการพัฒนางานวิชาการ ของหน่วยงานเพื่อยกระดับสู่การเป็นองค์กร แห่งการเรียนรู้ (LO)	๑ งาน	ธ.ค.๖๔	ก.ย. ๖๕	-
๖.รายงานความก้าวหน้าการดำเนินงาน ตามแผนที่กำหนดไว้	๙ ครั้ง/ปี	ม.ค.๖๕	ก.ย. ๖๕	-

ตัวชี้วัดที่ 2.4 ระดับความสำเร็จของการเป็นองค์กรแห่งการเรียนรู้ (LO)

KPI ๒.๔ ระดับความสำเร็จของการเป็นองค์กรแห่งการเรียนรู้ (LO)				
แผนการดำเนินงานตัวชี้วัด	เป้าหมาย	เริ่มต้น	สิ้นสุด	ผลการดำเนินงาน
๗.ประเมินผลการดำเนินงานตามแผนและสรุปบทเรียนการเป็นองค์กรแห่งการเรียนรู้	๑ ครั้ง	ส.ค.๖๕	ก.ย.๖๕	-

แผนการพัฒนาวិชาการของหน่วยงานเพื่อยกระดับสู่การเป็นองค์กรแห่งการเรียนรู้ (LO) ประกอบด้วย ๒ แผนงานคือ

๑) แผนการจัดการความรู้ (KM)

กิจกรรม	วัตถุประสงค์	กลุ่มเป้าหมาย	ระยะเวลาปี ๒๕๖๕	งบประมาณที่ใช้จริง	กลุ่มงานรับผิดชอบ
๑. การแลกเปลี่ยนเรียนรู้เรื่อง “รู้แบบนี้...สุขภาพดีไปนานแล้ว”	เพื่อให้เจ้าหน้าที่มีความรู้และสามารถใช้โปรแกรมการคาดการณ์ด้านอนามัยสิ่งแวดล้อมได้	เจ้าหน้าที่สำนัก ว. ๓๐ คน	ธันวาคม ๖๕	๕,๗๐๐	กลุ่ม พภ.
๓. การแลกเปลี่ยนเรียนรู้เรื่อง “เตรียมความพร้อมนักวิจัยสู่การนำเสนอในเวทีวิชาการ”	เพื่อเตรียมความพร้อมให้กับเจ้าหน้าที่สำนักอนามัยสิ่งแวดล้อม จัดทำข้อมูลผลงานวิจัย และสามารถนำเสนอผลงานวิจัยในเวทีวิชาการได้	เจ้าหน้าที่สำนัก ว. ๓๐ คน	กุมภาพันธ์ ๖๕	๕,๗๐๐	กลุ่ม พภ.
๓.การแลกเปลี่ยนเรียนรู้เรื่อง “ธรรมะกับการทำงาน”	เพื่อให้เจ้าหน้าที่ฝึกสมาธิและนำหลักคิดเกี่ยวกับหลักธรรมมาปรับใช้ในชีวิตประจำวันและการทำงานอย่างมีความสุข	เจ้าหน้าที่คลังเตอรือนามัย สิ่งแวดล้อม ๕๐ คน	เมษายน ๖๕	๙,๕๐๐	กลุ่ม พภ.

๒) แผนงานการพัฒนาวิชาการและการวิจัยของสำนักอนามัยสิ่งแวดล้อม ปีงบประมาณ ๒๕๖๕

ตัวชี้วัดที่ 2.4 ระดับความสำเร็จของการเป็นองค์กรแห่งการเรียนรู้ (LO)

ชื่อหรือหัวข้อเรื่องงานวิจัย (ก)	รายชื่อผู้ทำงานวิจัย (ข)	วิธีการจ้าง ทำงานวิจัย (ค)	จำนวนเงินตาม สัญญาจ้างงานวิจัย (ง)	ระยะเวลา ดำเนินงานวิจัย (จ)
๑. การศึกษามลภาวะอากาศภายในอาคารและการพัฒนารูปแบบการจัดการมลภาวะอากาศภายในอาคาร ในพื้นที่เขตเมือง	๑. นางสาวปริญญ์ ใหม่มณีศรี ๒. นางสาวปาริชาติ จันทนาการ ๓. นางสาวชไมพร เป็นสุข ๔. นางสาวอุไรพร ถินสถิต ๕. นางสาวศิริลักษณ์ กลิ่นมาลี ๖. นางสาวฐิติพร ผาสอน	วิธีเฉพาะเจาะจง	๑,๘๐๗,๒๐๐ บาท	มกราคม ๒๕๖๔ - มีนาคม ๒๕๖๕
๒. การศึกษารูปแบบการจัดการมลพิษทางอากาศและการประเมินผลกระทบต่อสุขภาพจากการประกอบกิจการที่เป็นอันตรายต่อสุขภาพ ตามพระราชบัญญัติการสาธารณสุข พ.ศ. ๒๕๓๕	๑. นางสาวปริญญ์ ใหม่มณีศรี ๒. นายทัยธัช หิรัญเรือง ๓. นางสาวรัตนา เฒ่าอุดม ๔. นางสาวภักทยา พิมพ์สิดา ๕. นางสาวกัลยลักษณ์ ทับทิมใส	วิธีเฉพาะเจาะจง	๑,๘๖๓,๐๐๐ บาท	มกราคม ๒๕๖๔ - มีนาคม ๒๕๖๕
๓. การพัฒนารูปแบบการจัดการอนามัยสิ่งแวดล้อมสู่เมืองท่องเที่ยวสุขภาพดี วิถีใหม่	๑. นางอุทัยวรรณ บุตรแพ ๒. นางสาวอินทิรา สุภาพ์ซอร์ ๓. นางสาวปาณิสรา ศรีดิโรมนต์ ๔. นางสาวศรัญญา กำจายกลาง	วิธีเฉพาะเจาะจง	๓๒๗,๐๐๐ บาท	ตุลาคม ๒๕๖๔ - กันยายน ๒๕๖๕

เอกสารประกอบรายงานผลการวิเคราะห์การดำเนินงานรอบ ๕ เดือนแรก ปี ๒๕๖๕

ตัวชี้วัดที่ ๒.๔ ระดับความสำเร็จของการเป็นองค์กรแห่งการเรียนรู้ (LO)

1. Assessment

รายการข้อมูล	URL	แหล่งที่มาของข้อมูล	วันที่ค้นหา (กรณีข้อมูลออนไลน์)
1.1 เอกสารการวิเคราะห์สถานการณ์ของตัวชี้วัดและความรู้ที่นำมาใช้ประกอบการวิเคราะห์			
1) เอกสารแสดงรายการผลการจัดการข้อมูลและความรู้ของหน่วยงานเพื่อการบริหารจัดการให้หน่วยงานมีความรู้สำคัญอย่างเป็นระบบและพร้อมใช้งาน โดยสอดคล้องกับภารกิจของหน่วยงาน	https://drive.google.com/file/d/1sV0View1Cj4sTYBge323-jOPU8JEVEa1/view?usp=sharing	สำนักอนามัยสิ่งแวดล้อม	-
2) เอกสารสรุปผลการวิเคราะห์ GAP ข้อมูลและความรู้ที่สำคัญและจำเป็นต่อภารกิจหน่วยงาน	https://drive.google.com/file/d/1BydtrJooZzPKlpKPSkTPjoprB-A-_K3A/view?usp=sharing	สำนักอนามัยสิ่งแวดล้อม	-
3) เอกสารแสดงรายการข้อมูลความรู้ที่นำมาใช้ประกอบการวิเคราะห์สถานการณ์ เพื่อกำหนดแนวทางการขับเคลื่อนการดำเนินงานวิชาการ, GAP ข้อมูลและความรู้ที่สำคัญและจำเป็นต่อภารกิจหน่วยงาน	https://drive.google.com/file/d/1x7KAtsR2LcDW4ybl351itM1OYu9iy1hk/view?usp=sharing	สำนักอนามัยสิ่งแวดล้อม	-
1.2 เอกสารการวิเคราะห์ผู้รับบริการและผู้มีส่วนได้ส่วนเสียเพื่อขับเคลื่อนตัวชี้วัด			
1) เอกสารแสดงถึงความต้องการของผู้มีส่วนได้ส่วนเสียต่อข้อมูลและความรู้ที่สำคัญและจำเป็นต่อภารกิจหน่วยงาน	https://drive.google.com/file/d/1rG80c-SLIJx59B_d28Vf8kMBpBCOPjPO/view?usp=sharing	สำนักอนามัยสิ่งแวดล้อม	-

2. Advocacy /Intervention

รายการข้อมูล	URL	แหล่งที่มาของข้อมูล	วันที่ค้นหา (กรณีข้อมูลออนไลน์)
2.1 เอกสารข้อมูลการขับเคลื่อนตัวชี้วัดที่สอดคล้องกับ PIRAB			
1) เอกสารแสดงมาตรการเพื่อการขับเคลื่อนการดำเนินงานวิชาการของหน่วยงานให้เป็นองค์กรแห่งการเรียนรู้ ตามกลยุทธ์ PIRAB พร้อมเหตุผลประกอบในการกำหนดมาตรการ	https://drive.google.com/file/d/1sLR8Ull6wGgtAGO7ECMEumL2hDehtvF-/view?usp=sharing	สำนักอนามัยสิ่งแวดล้อม	-
2.2 ประเด็นความรู้ที่ให้แก่ผู้รับบริการ (C)/ ผู้มีส่วนได้ส่วนเสีย (SH)			
1) เอกสารสรุปประเด็นความรู้ที่ให้แก่บุคลากรเพื่อการขับเคลื่อนการดำเนินงานวิชาการของหน่วยงานให้เป็นองค์กรแห่งการเรียนรู้ พร้อมเหตุผลประกอบในการกำหนดประเด็นความรู้	https://drive.google.com/file/d/1m9bMjLVjzKzr9CLY9vbfsasj4N7fnob5/view?usp=sharing	สำนักอนามัยสิ่งแวดล้อม	-

3. Management and Governance

รายการข้อมูล	URL	แหล่งที่มาของข้อมูล	วันที่ค้นหา (กรณีข้อมูลออนไลน์)
3.1 แผน/ผลการขับเคลื่อนการดำเนินงานตัวชี้วัด			
1) แผนปฏิบัติการดำเนินงานวิชาการของหน่วยงานให้เป็นองค์กรแห่งการเรียนรู้ และแผนดำเนินการสร้างหรือพัฒนาผลงานวิจัย/นวัตกรรมที่สำคัญและจำเป็นต่อภารกิจหน่วยงาน	https://drive.google.com/file/d/1gUXYnziZOCigCa0HTSL23cBpuvOpp6fF/view?usp=sharing	สำนักอนามัยสิ่งแวดล้อม	-
2) รายงานการติดตามการดำเนินงานตัวชี้วัดตามคำรับรองฯ ทุกเดือน และนำขึ้นเว็บไซต์ของหน่วยงาน ภายในวันที่ 10 ของเดือนถัดไป		สำนักอนามัยสิ่งแวดล้อม	-
3) เอกสารมาตรฐานการปฏิบัติงานการขับเคลื่อนการดำเนินงานวิชาการของหน่วยงานให้เป็นองค์กรแห่งการเรียนรู้ (SOP)	https://env.anamai.moph.go.th/web-upload/11xc410600758f76a9b83604e779b2d1de5/filecenter/kpi/65/WorkManual-KPI65.pdf	สำนักอนามัยสิ่งแวดล้อม	-