



เลขที่ 4669	กรมอนามัย
รับวันที่ 19 ส.ค. 2565	เลขรับ 4669
เวลา 15.11 น.	วันที่ 19 ส.ค. 2565
	เวลา 13.53

## บันทึกข้อความ

ส่วนราชการ สำนักงานอนามัยสิ่งแวดล้อม กลุ่มอำนวยการ โทร. ๐ ๒๕๕๐ ๔๓๔๘

ที่ สธ ๐๙๒๔.๐๑/ ๑๑๓ วันที่ ๑๙ มกราคม ๒๕๖๕

เรื่อง การปรับโครงสร้างสำนักงานอนามัยสิ่งแวดล้อม ประจำปีงบประมาณ พ.ศ. ๒๕๖๕

เรียน อธิบดีกรมอนามัย

สำนักงานอนามัยสิ่งแวดล้อม เป็นหน่วยงานวิชาการ รับผิดชอบในการจัดทำและขับเคลื่อนแผนยุทธศาสตร์ด้านอนามัยสิ่งแวดล้อมของประเทศ รวมทั้งการศึกษา วิจัย พัฒนาและประยุกต์องค์ความรู้ เทคโนโลยีการอนามัยสิ่งแวดล้อมทั้งในภาวะปกติ ภาวะฉุกเฉินกรณีเกิดภัยพิบัติและสาธารณภัย เพื่อนำไปสู่การพัฒนากฎหมาย จัดทำมาตรฐาน รวมทั้งระบบการรับรองมาตรฐานอนามัยสิ่งแวดล้อม พัฒนาระบบกลไก และเครือข่ายการเฝ้าระวัง จัดทำระบบข้อมูลสารสนเทศด้านการอนามัยสิ่งแวดล้อมของประเทศ ถ่ายทอดและพัฒนาศักยภาพขีดความสามารถ ส่งเสริมการมีส่วนร่วมในการดำเนินงานอนามัยสิ่งแวดล้อม แก่หน่วยงาน ภาคีรัฐ ภาคเอกชน องค์กรปกครองส่วนท้องถิ่น ภาคีเครือข่าย ชุมชน และประชาชน นั้น

ปัจจุบันสถานการณ์ภัยพิบัติ สาธารณภัย และภัยสุขภาพ อาทิ ปัญหาน้ำท่วม ปัญหาคู่สนิมขนาดเล็ก ปัญหาสารเคมีรั่วไหล ปัญหาการระบาดของโรค โดยเฉพาะการแพร่ระบาดของโรคโควิด-19 ที่ขยายเป็นวงกว้างส่งผลกระทบต่อทั่วโลก สำนักงานอนามัยสิ่งแวดล้อม ซึ่งมีบทบาทสำคัญในการจัดการด้านสุขภาพจิต สุขอนามัย และอนามัยสิ่งแวดล้อม เพื่อลดความเสี่ยง และผลกระทบต่อสุขภาพและสิ่งแวดล้อม จึงเห็นควรปรับปรุงโครงสร้างการบริหารงานภายในของสำนักงานอนามัยสิ่งแวดล้อม เพื่อให้การขับเคลื่อนงานมีความรวดเร็ว และมีประสิทธิภาพทันต่อสถานการณ์ที่เปลี่ยนแปลง โดยจัดตั้งกลุ่มงานวิชาการเพิ่มขึ้น ๑ กลุ่มงาน คือกลุ่มพัฒนาอนามัยสิ่งแวดล้อมรองรับสาธารณภัยและภัยสุขภาพ ทำหน้าที่ในการพัฒนา และขับเคลื่อนงานอนามัยสิ่งแวดล้อมในมิติต่างๆ ภายใต้สถานการณ์ภัยฉุกเฉิน ภัยพิบัติ และสาธารณภัย รายละเอียดการปรับโครงสร้างฯ (ดังเอกสารแนบ)

จึงเรียนมาเพื่อโปรดพิจารณา มอบหมายกลุ่มพัฒนาระบบบริหาร และกองการเจ้าหน้าที่ ดำเนินการในส่วนที่เกี่ยวข้องต่อไปด้วย จะเป็นพระคุณ

มอบ..... นพช., น

(นางนภพรรณ นันตพงษ์)  
ผู้อำนวยการสำนักงานอนามัยสิ่งแวดล้อม

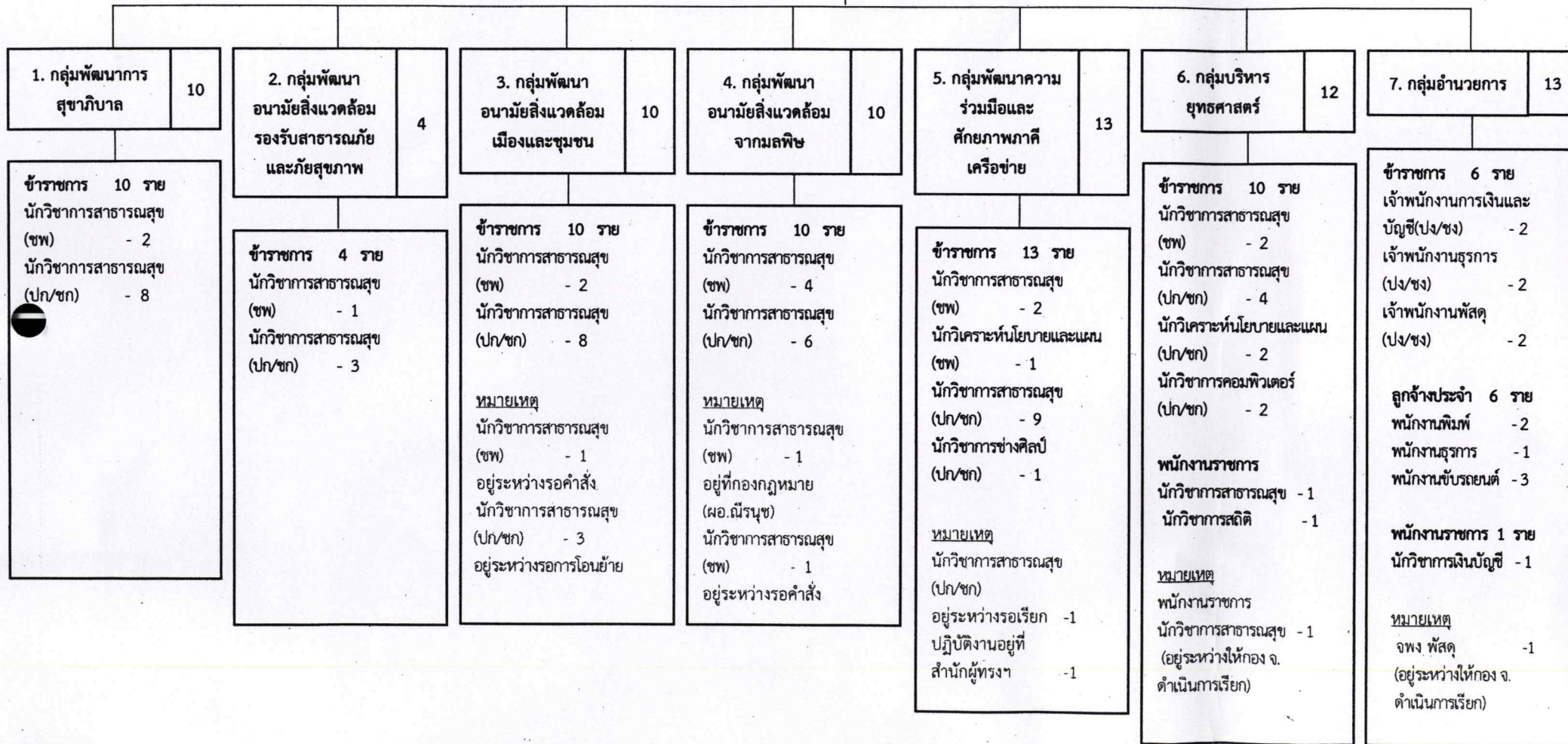
นายอรรถพล แก้วสัมฤทธิ์

รองอธิบดีกรมอนามัย ปฏิบัติราชการแทน  
อธิบดีกรมอนามัย

แผนภูมิโครงสร้างและอัตรากำลัง กรมอนามัย

สำนักงานมัณฑลิ่งแวดล้อม	ขรก. -65
	พรก. - 3
ผู้อำนวยการ สูง	ลจป. - 6

นักวิชาการสาธารณสุข (ด้านอนามัยสิ่งแวดล้อม) (ชข) -1



### เหตุผลการปรับปรุงโครงสร้างภายใน สำนักงานมัธยมศึกษาเขตล้อย

กลุ่มงานเดิม ตามกฎกระทรวงฯ พ.ศ.2552	กลุ่มงานปรับปรุงใหม่ พ.ศ.2565	เหตุผลของการเปลี่ยนแปลง
1. กลุ่มพัฒนาการสุขภาพ 2. กลุ่มพัฒนาอนามัยสิ่งแวดล้อมเมืองและชุมชน 3. กลุ่มพัฒนาอนามัยสิ่งแวดล้อมจากมลพิษ 4. กลุ่มพัฒนาความร่วมมือและศักยภาพภาคีเครือข่ายอนามัยสิ่งแวดล้อม 5. กลุ่มบริหารยุทธศาสตร์ 6. กลุ่มอำนวยการ 7. กลุ่มบริหารกฎหมายสาธารณสุข	1. กลุ่มพัฒนาการสุขภาพ 2. กลุ่มพัฒนาอนามัยสิ่งแวดล้อมรองรับสาธารณสุขและภัยสุขภาพ 3. กลุ่มพัฒนาอนามัยสิ่งแวดล้อมเมืองและชุมชน 4. กลุ่มพัฒนาอนามัยสิ่งแวดล้อมจากมลพิษ 5. กลุ่มพัฒนาความร่วมมือและศักยภาพภาคีเครือข่ายอนามัยสิ่งแวดล้อม 6. กลุ่มบริหารยุทธศาสตร์ 7. กลุ่มอำนวยการ	<p>โครงสร้างการบริหารงานของกรมอนามัย ตามกฎกระทรวงแบ่งส่วนราชการ กรมอนามัย กระทรวงสาธารณสุข พ.ศ. 2552 สำนักงานมัธยมศึกษาเขตล้อย ประกอบด้วย 7 กลุ่มงาน (ตามโครงสร้างก่อนปรับปรุง ทั้งนี้กรมอนามัยมีคำสั่งกรมอนามัย ที่ 906/2559 ลง 28 กันยายน 2559 เรื่องจัดตั้งหน่วยงานภายในกรมอนามัย : ศูนย์บริหารกฎหมายสาธารณสุข ให้มีฐานะเทียบเท่ากอง รับผิดชอบงานตามบทบาทหน้าที่ของกลุ่มบริหารกฎหมายสาธารณสุข สำนักงานมัธยมศึกษาเขตล้อย) ดังนั้นปัจจุบัน จึงมีกลุ่มงาน 6 กลุ่มงาน</p> <p>สำนักงานมัธยมศึกษาเขตล้อย เป็นหน่วยงานวิชาการ รับผิดชอบในการจัดทำและขับเคลื่อนแผนยุทธศาสตร์ด้านอนามัยสิ่งแวดล้อมระดับประเทศ ที่เชื่อมโยงกับกรอบความร่วมมือและข้อตกลงระหว่างประเทศ ยุทธศาสตร์ประเทศ และแผนระดับต่างๆ รวมทั้งการศึกษา วิจัย พัฒนาและประยุกต์องค์ความรู้เทคโนโลยีการอนามัยสิ่งแวดล้อมทั้งในภาวะปกติ ภาวะฉุกเฉินกรณีเกิดภัยพิบัติและสาธารณสุข เพื่อนำไปสู่การพัฒนากฎหมาย จัดทำมาตรฐาน กฎเกณฑ์ รวมทั้งระบบการรับรองมาตรฐานการอนามัยสิ่งแวดล้อม พัฒนาระบบ กลไก และเครือข่ายการเฝ้าระวัง และระบบข้อมูลสารสนเทศด้านการอนามัยสิ่งแวดล้อมของประเทศ ถ่ายทอดและพัฒนาศักยภาพขีดความสามารถ และการมีส่วนร่วมในการดำเนินงานอนามัยสิ่งแวดล้อม แก่หน่วยงานภาครัฐ ภาคเอกชน องค์กรปกครองส่วนท้องถิ่น ภาคีเครือข่ายชุมชน และประชาชน เพื่อส่งเสริมและสนับสนุนกลไกการดำเนินงานให้เป็นไปตามกฎหมายว่าด้วยการสาธารณสุขและกฎหมายอื่นที่เกี่ยวข้อง</p> <p>ปัจจุบันสถานการณ์ภัยพิบัติ สาธารณภัย และภัยสุขภาพรูปแบบต่างๆ ทั้งปัญหาน้ำท่วม ปัญหาฝุ่นละอองขนาดเล็ก ปัญหาสารเคมีรั่วไหล ปัญหาการระบาดของโรค โดยเฉพาะการแพร่ระบาดของโรคโควิด-19 ที่เกิดขึ้นในช่วงปี พ.ศ. 2562 ที่ขยายเป็นวงกว้างส่งผลกระทบต่อทั่วโลก สำนักงานมัธยมศึกษาเขตล้อย มีบทบาทสำคัญในการจัดการด้านสุขภาพ สุขอนามัย และอนามัยสิ่งแวดล้อม เพื่อลดความเสี่ยง และผลกระทบต่อสุขภาพและสิ่งแวดล้อมทั้งในภาวะปกติ และภาวะฉุกเฉิน จึงเห็นควรปรับปรุง</p>

กลุ่มงานเดิม ตามกฎกระทรวงฯ พ.ศ.2552	กลุ่มงานปรับปรุงใหม่ พ.ศ.2565	เหตุผลของการเปลี่ยนแปลง
		<p>โครงสร้างการบริหารงานภายในของสำนักอนามัยสิ่งแวดล้อม เพื่อให้การขับเคลื่อนงานมีความรวดเร็ว และมีประสิทธิภาพทันต่อสถานการณ์ที่เปลี่ยนแปลง โดยการจัดตั้งกลุ่มงานวิชาการใหม่ขึ้นมา 1 กลุ่มงาน คือ กลุ่มพัฒนานามัยสิ่งแวดล้อมรองรับสาธารณสุขภัยและภัยสุขภาพ (แยกภารกิจจากกลุ่มพัฒนาการสุขภาพ และจัดสรรเกลี้ยกำลั้งคนจากกลุ่มงานต่างๆ) ทำหน้าที่ในการพัฒนา และขับเคลื่อนงานอนามัยสิ่งแวดล้อมในมิติต่าง ๆ ภายใต้สถานการณ์ภัยฉุกเฉิน ภัยพิบัติ และสาธารณสุขภัย บทบาทหน้าที่สำคัญประกอบด้วย</p> <ol style="list-style-type: none"> <li>1. การพัฒนาระบบเฝ้าระวัง คาดการณ์การเกิดสาธารณสุขภัยและภัยสุขภาพ เพื่อเฝ้าระวัง กำกับ และติดตาม และประเมินสถานการณ์ ความรุนแรง แนวโน้มการเกิดเหตุ ตลอดจนผลกระทบต่อสุขภาพ และอนามัยสิ่งแวดล้อม นำไปสู่ระบบสื่อสารความเสี่ยง เตือนภัยด้านอนามัยสิ่งแวดล้อมเพื่อลดความเสี่ยง และผลกระทบต่อประชาชน</li> <li>2. การพัฒนากลยุทธ์ วิชาการอนามัยสิ่งแวดล้อม รองรับสถานการณ์สาธารณสุขภัยและภัยสุขภาพ เป็นการปฏิบัติงานเพื่อศึกษา วิเคราะห์ สังเคราะห์ และจัดทำข้อมูลวิชาการด้านอนามัยสิ่งแวดล้อม นำไปสู่มาตรการ มาตรฐาน และแนวปฏิบัติที่สอดคล้องกับภัยรูปแบบต่าง ๆ สามารถลดความเสี่ยงสุขภาพและลดปัญหาอนามัยสิ่งแวดล้อมกรณีเกิดสาธารณสุขภัยและภัยสุขภาพในพื้นที่ได้</li> <li>3. การสนับสนุนการปฏิบัติการระดับพื้นที่ (Operation Team) โดยส่งเสริม สนับสนุนให้หน่วยงานจัดทำแผนปฏิบัติการ แผนเผชิญเหตุ และจัดตั้งทีมทำงานระดับพื้นที่ (Operation Team) เพื่อให้เกิดการประสานงาน บริหารจัดการสนับสนุนงานอนามัยสิ่งแวดล้อม กรณีสาธารณสุขภัยและภัยสุขภาพ ตลอดจนการเพิ่มขีดความสามารถ เสริมสร้างทักษะ การซ่อมแผนปฏิบัติการ ที่เกี่ยวข้องกับงานด้านอนามัยสิ่งแวดล้อม และจัดทำชุดข้อมูลสิ่งสนับสนุน รวบรวมนวัตกรรมด้านสุขภาพ สุขอนามัย และอนามัยสิ่งแวดล้อมในส่วนที่เกี่ยวข้องต่อไป</li> </ol>

# พันธกิจสำนักอนามัยสิ่งแวดล้อม

อำนาจหน้าที่ตามกฎหมายกระทรวงแบ่งส่วนราชการกรมอนามัย กระทรวงสาธารณสุข พ.ศ.2552

01

พัฒนานโยบาย ยุทธศาสตร์ และแผนงานหลักด้านอนามัยสิ่งแวดล้อมของประเทศ

02

ศึกษา วิจัย พัฒนา และประยุกต์องค์ความรู้ เทคโนโลยีการอนามัยสิ่งแวดล้อม

03

พัฒนาและจัดทำมาตรฐาน กฎเกณฑ์ ระบบการรับรองมาตรฐานอนามัยสิ่งแวดล้อม เพื่อส่งเสริมและสนับสนุนกลไกการดำเนินงานตามกฎหมายว่าด้วยการสาธารณสุขและกฎหมายอื่นที่เกี่ยวข้อง

04

พัฒนาระบบ กลไก และเครือข่ายการเฝ้าระวัง และระบบข้อมูลสารสนเทศด้านการอนามัยสิ่งแวดล้อมของประเทศ

ถ่ายทอดและพัฒนาศักยภาพ ชี้ความสามารถ และการมีส่วนร่วมในการดำเนินงานด้านการอนามัยสิ่งแวดล้อมแก่หน่วยงานภาครัฐ ภาคเอกชน องค์กรปกครองส่วนท้องถิ่น ภาคีเครือข่ายและชุมชน

05

สร้างกระแสและขับเคลื่อนทางสังคมด้านอนามัยสิ่งแวดล้อม

06

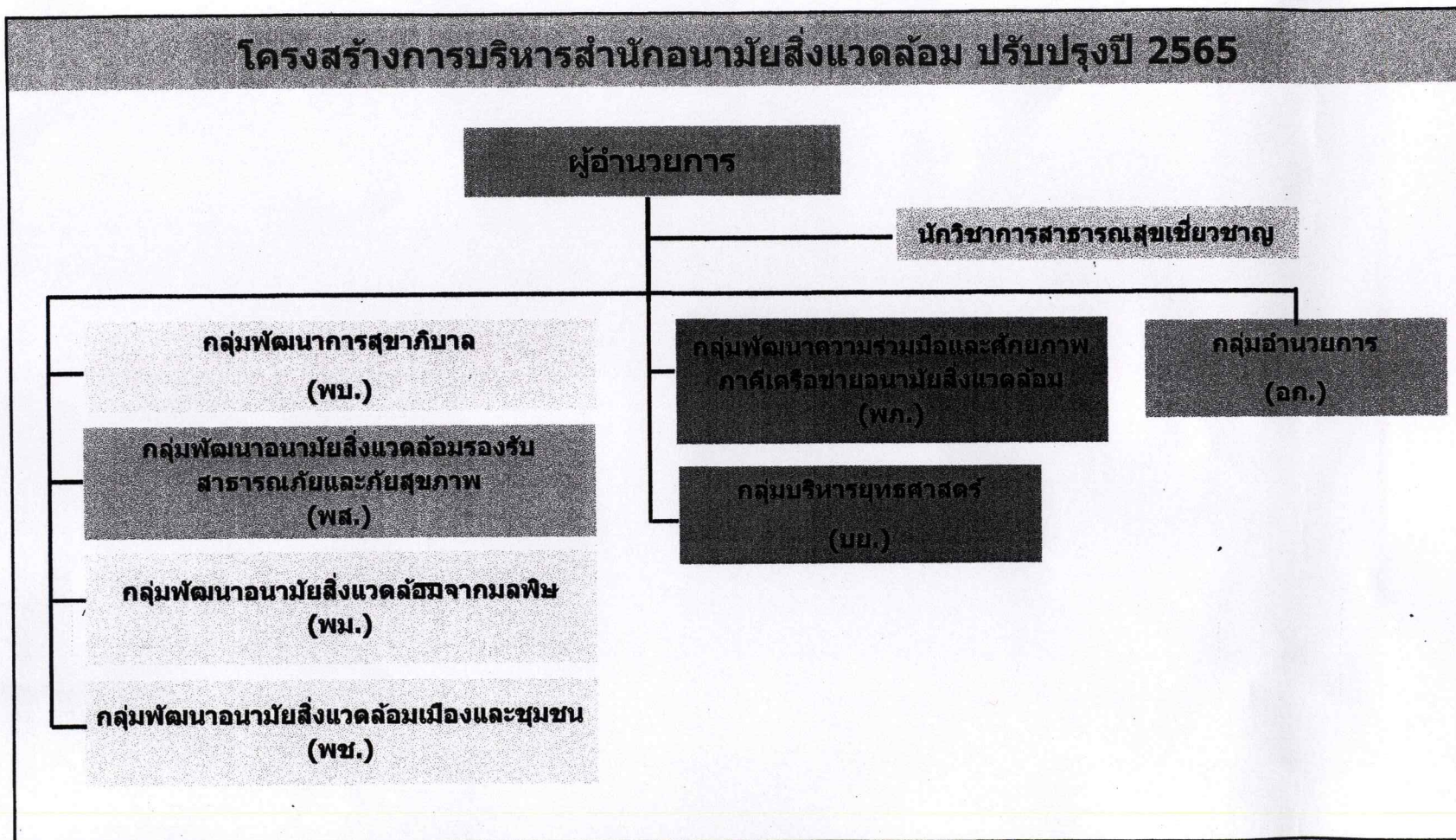
ประสานความร่วมมือ ติดตามประเมินผลด้านการอนามัยสิ่งแวดล้อมของหน่วยงานภาครัฐ ภาคเอกชน อปท. รวมทั้งพัฒนาความร่วมมือระหว่างประเทศในการแลกเปลี่ยนเรียนรู้ และถ่ายทอดเทคโนโลยีด้านการอนามัยสิ่งแวดล้อม

07

ปฏิบัติงานร่วมกับหรือสนับสนุนการปฏิบัติงานของหน่วยงานอื่นที่เกี่ยวข้องหรือที่ได้รับมอบหมาย

08

## โครงสร้างการบริหารสำนักอนามัยสิ่งแวดล้อม ประจำปี 2565



## บทบาทหน้าที่ของกลุ่มงานต่างๆ

พบ.

- ศึกษาวิจัย พัฒนาและประยุกต์องค์ความรู้ เทคโนโลยี นวัตกรรม
- พัฒนา จัดทำมาตรฐาน มาตรการ แนวทางปฏิบัติ กฎเกณฑ์ เพื่อส่งเสริมและสนับสนุนการดำเนินงานให้เป็นไปตามกฎหมายว่าด้วยการสาธารณสุขและกฎหมายอื่นที่เกี่ยวข้อง
- พัฒนาชุดความรู้ทางวิชาการ เทคโนโลยี และนวัตกรรม
- พัฒนาระบบและกลไกการบริหารจัดการ

- ส้วมและสิ่งปฏิกูล
- มูลฝอยทั่วไป
- มูลฝอยติดเชื้อ
- มูลฝอยอันตราย
- น้ำเสีย
- สัตว์และแมลงพาหะนำโรค

พส.

- สาธารณภัยและภัยสุขภาพ

พม.

- มลพิษสิ่งแวดล้อม
- เหตุรำคาญและกิจกรรมที่เป็นอันตรายต่อสุขภาพ
- พื้นที่พิเศษ เช่น EEC พื้นที่เสี่ยงมลพิษ

พช.

- เมืองและชุมชน
- ที่พักอาศัย
- สถานที่
- สถานบริการสาธารณะ

พภ.

- ภาคีเครือข่ายภาครัฐ เอกชน อปท. ชุมชน และประชาชน
- พัฒนาหลักสูตรและระบบการรับรองมาตรฐาน
- พัฒนาขีดความสามารถ
- สร้างกระแสสื่อสารความเสี่ยง

บย.

- ศึกษา วิเคราะห์ สังเคราะห์ นโยบาย ระดับประเทศ สถานการณ์และแนวโน้ม เป้าหมายระดับสากลและภูมิภาค
- พัฒนายุทธศาสตร์ กลยุทธ์และแผนงาน แผนปฏิบัติการ ถ่ายทอดตัวชี้วัดค่าเป้าหมายสู่กลุ่มงาน และบุคคล
- พัฒนาระบบข้อมูล และสารสนเทศ
- บริหารจัดการองค์รวม เขตสุขภาพ
- พัฒนาระบบและกลไก กำกับ ติดตาม และประเมินผล
- ประสานและพัฒนาร่วมมือระหว่างประเทศ

อก.

- บริหารจัดการทั่วไป งานช่วยอำนวยความสะดวก งานเลขานุการ
- งานสารบรรณ การรับส่งพัสดุไปรษณีย์ และเอกสารสิ่งพิมพ์
- การเงินและบัญชี รวมทั้งการควบคุม กำกับการใช้จ่ายงบประมาณ
- งานพัสดุ ยานพาหนะ อาคารสถานที่ และการอนุรักษ์พลังงาน
- งานทรัพยากรบุคคล