

ข้อมูลผลการวิเคราะห์สถานการณ์การดำเนินงาน  
ตัวชี้วัดร้อยละของโรงพยาบาลที่พัฒนานามัยสิ่งแวดล้อมได้ตามเกณฑ์ GREEN & CLEAN Hospital  
ปีงบประมาณ ๒๕๖๕ (รอบ ๕ เดือนหลัง)

๑. ผลการดำเนินงานในปัจจุบัน (Level)

เป้าหมายการดำเนินงานในปีงบประมาณ ๒๕๖๕ กรมอนามัยต้องขับเคลื่อนให้โรงพยาบาลสังกัดกระทรวงสาธารณสุขพัฒนานามัยสิ่งแวดล้อมได้ตามเกณฑ์ GREEN & CLEAN Hospital ให้ผ่านเกณฑ์ประเมินระดับดีมากขึ้นไป ร้อยละ ๙๘ และระดับดีมาก Plus ร้อยละ ๖๐ โดยมีการดำเนินกิจกรรมที่เกี่ยวข้องเพื่อการพัฒนาด้านอนามัยสิ่งแวดล้อมในโรงพยาบาลในรอบ ๕ เดือนแรก ดังนี้

สำหรับการดำเนินงานพัฒนานามัยสิ่งแวดล้อมภายใต้โครงการ GREEN & CLEAN Hospital นั้นได้ขับเคลื่อนผ่านกลไกการบูรณาการความร่วมมือของหน่วยงานสังกัดกระทรวงสาธารณสุข โดยในปีงบประมาณ ๒๕๖๕ ในส่วนของการประสานและขับเคลื่อนการดำเนินงานฯ ได้มีการดำเนินกิจกรรมดังนี้

๑. จัดการประชุมคณะทำงานสนับสนุนการขับเคลื่อนการพัฒนานามัยสิ่งแวดล้อมในโรงพยาบาลตามมาตรฐาน GREEN & CLEAN Hospital วันอังคารที่ ๓๐ พฤศจิกายน ๒๕๖๔ เวลา ๐๙.๓๐ - ๑๖.๓๐ น. ณ ห้องประชุมชิต ชัยวงศ์ อาคาร ๕ ชั้น ๕ กรมอนามัย โดยมีการประชุมคณะทำงานสนับสนุนการขับเคลื่อนการพัฒนานามัยสิ่งแวดล้อมในโรงพยาบาลตามมาตรฐาน GREEN & CLEAN Hospital ซึ่งมีองค์ประกอบของหน่วยงานกรมอนามัย สำนักงานปลัดกระทรวงสาธารณสุข กรมสนับสนุนบริการสุขภาพ กรมควบคุมโรค กรมวิทยาศาสตร์การแพทย์ สำนักงานคณะกรรมการอาหารและยา เพื่อสนับสนุนและติดตามการดำเนินงาน GREEN & CLEAN Hospital ตามแนวทางที่กำหนด
๒. จัดทำคำสั่งกระทรวงสาธารณสุขที่ ๒๓๐ /๒๕๖๕ เรื่อง แต่งตั้งคณะกรรมการอำนวยการ คณะกรรมการขับเคลื่อนการพัฒนานามัยสิ่งแวดล้อมในโรงพยาบาลตามมาตรฐาน GREEN & CLEAN Hospital และคณะทำงานสนับสนุนการพัฒนานามัยสิ่งแวดล้อม ในโรงพยาบาลตามมาตรฐาน GREEN & CLEAN Hospital ประจำปีงบประมาณ พ.ศ. ๒๕๖๕ (ลงวันที่ ๒๘ กุมภาพันธ์ ๒๕๖๕)
๓. จัดทำใบประกาศนียบัตรเพื่อส่งเสริมการพัฒนามาตรฐาน GREEN & CLEAN Hospital จำนวน ๒,๐๐๐ ฉบับ สำหรับสนับสนุนโรงพยาบาลนาร่อง GREEN & CLEAN Hospital Challenge (GCHC) และโรงพยาบาลส่งเสริมสุขภาพตำบล GREEN & CLEAN Sub-district Health Promoting Hospital (GCSH) ปีงบประมาณ ๒๕๖๕
๔. จัดการประชุมชี้แจงแนวทางการดำเนินงานพัฒนานามัยสิ่งแวดล้อมในสถานบริการสาธารณสุข โรงแรมเรือนจำ และสถานที่ทำงาน ประจำปีงบประมาณ ๒๕๖๕ วันที่ ๓๐ พฤศจิกายน ๒๕๖๔ เวลา ๐๙.๐๐ - ๑๖.๓๐ น. ณ ห้องประชุมชิต ชัยวงศ์ อาคาร ๕ ชั้น ๕ กรมอนามัย และผ่านระบบประชุมทางไกล (Teleconference)
๕. จัดจ้างรวบรวม ประมวลผลข้อมูลและจัดทำแนวทางการดำเนินงานโรงพยาบาลคาร์บอนต่ำและเท่าทันการเปลี่ยนแปลงสภาพภูมิอากาศ (Low Carbon and Climate Resilient Health Care) ของโรงพยาบาลสังกัดกระทรวงสาธารณสุข เพื่อจัดทำเป็นแนวทางการดำเนินงานระดับท้าทาย ตามเกณฑ์ GREEN & CLEAN Hospital Challenge
- ๕.๑ รายงานเบื้องต้น (Inception Report) กรอบแนวคิด วิธีการ แผนการดำเนินการจัดทำข้อมูลและผลการเก็บรวบรวมประมวลผลสถานการณ์

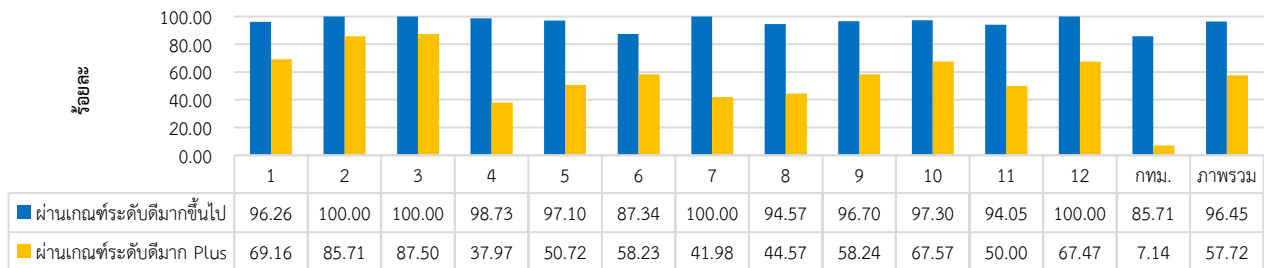
- ๕.๒ รายงานฉบับกลาง ๑ (Interim Report) โครงการรวบรวม ประมวลผลข้อมูลและจัดทำแนวทางการดำเนินงานโรงพยาบาลคาร์บอนต่ำและเท่าทันการเปลี่ยนแปลงสภาพภูมิอากาศ (Low Carbon and Climate Resilient Health Care) ของโรงพยาบาลสังกัดกระทรวงสาธารณสุข
๖. ลงพื้นที่ถอดบทเรียนการดำเนินงานการเตรียมความพร้อมและปรับตัวเพื่อรองรับสาธารณสุขภัยฉุกเฉินจากการเปลี่ยนแปลงสภาพภูมิอากาศ “โรงพยาบาลคาร์บอนต่ำและเท่าทันการเปลี่ยนแปลงสภาพภูมิอากาศ (Low Carbon and Climate Resilient Health Care)”
- ครั้งที่ ๑ โรงพยาบาลชัยภูมิและโรงพยาบาลบำเหน็จณรงค์ จังหวัดชัยภูมิ ระหว่างวันที่ ๑๓ - ๑๕ มกราคม ๒๕๖๕
  - ครั้งที่ ๒ โรงพยาบาลสำโรง จังหวัดอุบลราชธานี และโรงพยาบาลเมืองจันทร์ จังหวัดศรีสะเกษ ระหว่างวันที่ ๒๔-๒๗ มกราคม ๒๕๖๕
  - ครั้งที่ ๓ โรงพยาบาลพระพรหม จังหวัดนครศรีธรรมราช และโรงพยาบาลสวี จังหวัดชุมพร ระหว่างวันที่ ๙-๑๒ กุมภาพันธ์ ๒๕๖๕
๗. จัดการประชุมแลกเปลี่ยนเรียนรู้แนวทางการเตรียมรับมือสาธารณสุขภัยจากการเปลี่ยนแปลงสภาพภูมิอากาศ (กรณีอุทกภัยและภัยแล้งสำหรับโรงพยาบาลสังกัดกระทรวงสาธารณสุข) วันอังคารที่ ๒๒ กุมภาพันธ์ ๒๕๖๕ เวลา ๐๙.๓๐ - ๑๖.๓๐ น. ณ ห้องประชุมชิต ชัยวงศ์ อาคาร ๕ ชั้น ๕ สำนักงานนายสิ่งแวดล้อม (Climate Resilient))
๘. จัดการประชุมเชิงปฏิบัติการขับเคลื่อนการพัฒนาอนามัยสิ่งแวดล้อมสำหรับโรงพยาบาลส่งเสริมสุขภาพตำบลตามแนวทาง GREEN & CLEAN Sub-district Health Promoting Hospital (GCSH) วันศุกร์ที่ ๒๔ ธันวาคม ๒๕๖๔ เวลา ๐๙.๐๐-๑๖.๓๐ น. ณ ห้องประชุมชิต ชัยวงศ์ อาคาร ๕ ชั้น ๕ สำนักงานนายสิ่งแวดล้อม กรมอนามัย
๙. จัดการประชุมเชิงปฏิบัติการขับเคลื่อนการพัฒนาอนามัยสิ่งแวดล้อมสำหรับโรงพยาบาลตามแนวทาง GREEN & CLEAN Hospital Challenge (GCHC) ระหว่างวันที่ ๑๘ - ๑๙ มกราคม ๒๕๖๕ ณ ห้องประชุมชิต ชัยวงศ์ อาคาร ๕ ชั้น ๕ สำนักงานนายสิ่งแวดล้อม กรมอนามัย
๑๐. จัดการประชุมขับเคลื่อนการพัฒนาโรงพยาบาลคาร์บอนต่ำและเท่าทันการเปลี่ยนแปลงสภาพภูมิอากาศ วันพุธที่ ๒๓ มีนาคม ๒๕๖๕ เวลา ๐๙.๐๐ -๑๕.๐๐ น. ณ ห้องประชุมชิต ชัยวงศ์ อาคาร ๕ ชั้น ๕ สำนักงานนายสิ่งแวดล้อม
๑๑. จัดการประชุมเชิงปฏิบัติการขับเคลื่อนการพัฒนาอนามัยสิ่งแวดล้อมสำหรับสถานบริการสาธารณสุข (ด้านการจัดการพลังงานอย่างมีประสิทธิภาพ) ครั้งที่ ๑ ระหว่างวันที่ ๓๐-๓๑ มีนาคม ๒๕๖๕ ณ ห้องประชุมกองประเมินผลกระทบต่อสุขภาพอาคาร ๕ ชั้น ๖ กรมอนามัย
๑๒. ติดตามผลการดำเนินงาน GREEN & CLEAN Hospital ประจำปีงบประมาณ ๒๕๖๕ และรายงานผลการดำเนินงานตามตัวชี้วัดที่เกี่ยวข้อง
- ตัวชี้วัดกระทรวงสาธารณสุข ปีงบประมาณ ๒๕๖๔ (๒๐. ร้อยละของโรงพยาบาลที่พัฒนานาอนามัยสิ่งแวดล้อมได้ตามเกณฑ์ GREEN & CLEAN Hospital) (กำหนดรายงานรายไตรมาสและติดตามรายเดือน)
  - ตัวชี้วัดกรมอนามัย กระทรวงสาธารณสุข ตามมาตรการปรับปรุงประสิทธิภาพในการปฏิบัติราชการ ประจำปีงบประมาณ พ.ศ. ๒๕๖๔ (การรายงานผลตาม ม.๔๔ เดิม กำหนดรายงานรายไตรมาส)

- ตัวชี้วัดการรับรองและการประเมินผลการปฏิบัติราชการ (Performance Agreement: PA) ประจำปีงบประมาณ พ.ศ. ๒๕๖๕ ของ นายแพทย์สุวรรณชัย วัฒนายิ่งเจริญชัย ตำแหน่ง อธิบดีกรมอนามัย (รายงานผลรายไตรมาส)
  - ตัวชี้วัดที่ ๑.๒๖ ร้อยละของโรงพยาบาลที่พัฒนานามัยสิ่งแวดล้อมได้ตามเกณฑ์ GREEN & CLEAN Hospital (รายงานผลการดำเนินงานทุกเดือนและวิเคราะห์ผลรอบ ๕ เดือนแรก และ ๕ เดือนหลัง)
  - ตัวชี้วัดที่ ๑.๕ ระดับความสำเร็จของการขับเคลื่อนการดำเนินงานอนามัยสิ่งแวดล้อม (๔. โรงพยาบาลพัฒนานามัยสิ่งแวดล้อมได้ตามเกณฑ์ GREEN & CLEAN Hospital) (กำกับติดตามผลการดำเนินงานรายเดือนและสรุปข้อมูลรายงานรอบ ๕ เดือนแรก และ รอบ ๕ เดือนหลัง)
  - การรายงานผลการดำเนินงานอื่นๆ ที่เกี่ยวข้อง
๑๓. การประชุมและงานสนับสนุนโรงพยาบาลในประเด็นอื่นๆ ที่เกี่ยวข้อง
- จัดการประชุมหารือกรอบแนวทางการจัดทำแบบประเมิน Covid Free Setting ในสถานบริการสาธารณสุข ในวันศุกร์ที่ ๑๙ พฤศจิกายน ๒๕๖๔ เวลา ๑๓.๓๐ – ๑๖.๓๐ น. ณ ห้องประชุมประภรณ์ จารุจันทร อาคาร ๓ ชั้น ๔ สำนักงานอนามัยสิ่งแวดล้อม กรมอนามัย และผ่านระบบประชุมทางไกล (Teleconference)
  - จัดทำแบบประเมินตนเองสำหรับสถานประกอบการ THAI STOP COVID 2 PLUS (COVID Free Setting) สำหรับโรงพยาบาลและโรงพยาบาลส่งเสริมสุขภาพตำบล โรงพยาบาลสังกัดกรมสุขภาพจิต
  - จัดทำหนังสือสั่งการกระทรวงสาธารณสุขให้โรงพยาบาลและส่งเสริมสุขภาพตำบลให้ดำเนินการประเมิน Covid Free Setting ในสถานบริการสาธารณสุข
  - จัดทำหนังสือถึงนายแพทย์สาธารณสุขจังหวัดทุกจังหวัดและผู้อำนวยการศูนย์อนามัยกำกับติดตามการประเมิน Covid Free Setting ในสถานบริการสาธารณสุข
  - สนับสนุนการดำเนินงานที่เกี่ยวข้อง การตอบข้อสงสัยการประเมิน Covid Free Setting
  - สนับสนุนการพัฒนาสถานบริการตามนโยบาย EMS (Environment, Modernization and Smart Service)

ผลการดำเนินงานการพัฒนาอนามัยสิ่งแวดล้อมของโรงพยาบาลตามเกณฑ์ GREEN & CLEAN Hospital ในรอบ ๕ เดือนแรกของปีงบประมาณ ๒๕๖๕ จะเห็นได้ว่า ผลลัพธ์ (Outcome) บรรลุเป้าหมายที่กำหนด โดยผลการดำเนินงานภาพรวมประเทศในระดับดีมากขึ้นไปเพิ่มขึ้นไปจากเดิมร้อยละ ๙๓.๗๔ เป็นร้อยละ ๙๖.๔๕ จากเป้าหมายร้อยละ ๙๕ (เป้าหมายรอบ ๖ เดือน) และระดับดีมาก Plus เพิ่มขึ้นจากเดิมร้อยละ ๕๖.๔๗ เป็นร้อยละ ๕๗.๗๒ จากเป้าหมายร้อยละ ๖๐ (เป้าหมายรอบ ๑๒ เดือน)

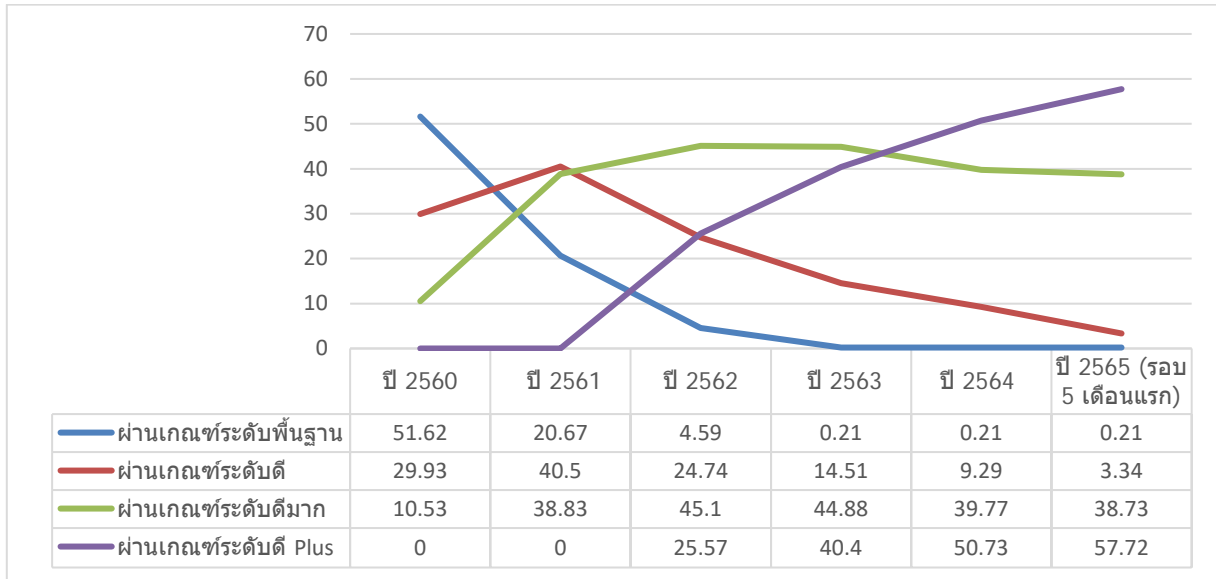
ทั้งนี้ จากการทบทวนผลการดำเนินงานรอบ 5 เดือนแรก สำหรับ KPI 1.26 การพัฒนานาณัยสิ่งแวดล้อมของโรงพยาบาลตามเกณฑ์ GREEN & CLEAN Hospital ที่ระดับดีมากขึ้นไปไว้ที่ร้อยละ ๙๘ นั้น ผลการดำเนินงานรอบ 5 เดือนแรก เป็นไปตามเป้าหมายที่กำหนดไว้ โดยสำนักอนามัยสิ่งแวดล้อมได้มีการวิเคราะห์ข้อมูลตาม Template ซึ่งประกอบด้วย ข้อมูลการวิเคราะห์สถานการณ์ของตัวชี้วัด ข้อมูลความรู้ที่นำมาใช้ประกอบการวิเคราะห์ผู้รับบริการและผู้มีส่วนได้ส่วนเสียเพื่อขับเคลื่อนตัวชี้วัด ทำเนียบผู้รับบริการ (C) และผู้มีส่วนได้ส่วนเสีย (SH) แผนการขับเคลื่อนตัวชี้วัด และมาตรฐานการปฏิบัติงาน (SOP) รวมถึงมีการรายงานการติดตามการกำกับติดตามประจำเดือนทุกวันที่ 10 ของทุกเดือน ได้ครอบคลุมครบถ้วนทุกประเด็นไว้เพียงพอต่อการขับเคลื่อนการดำเนินงานตัวชี้วัด 1.26 ในปีงบประมาณ 2565 แล้ว

แผนภูมิแสดงร้อยละของโรงพยาบาลที่พัฒนาได้ตามเกณฑ์ GREEN & CLEAN Hospital รายศูนย์อนามัย



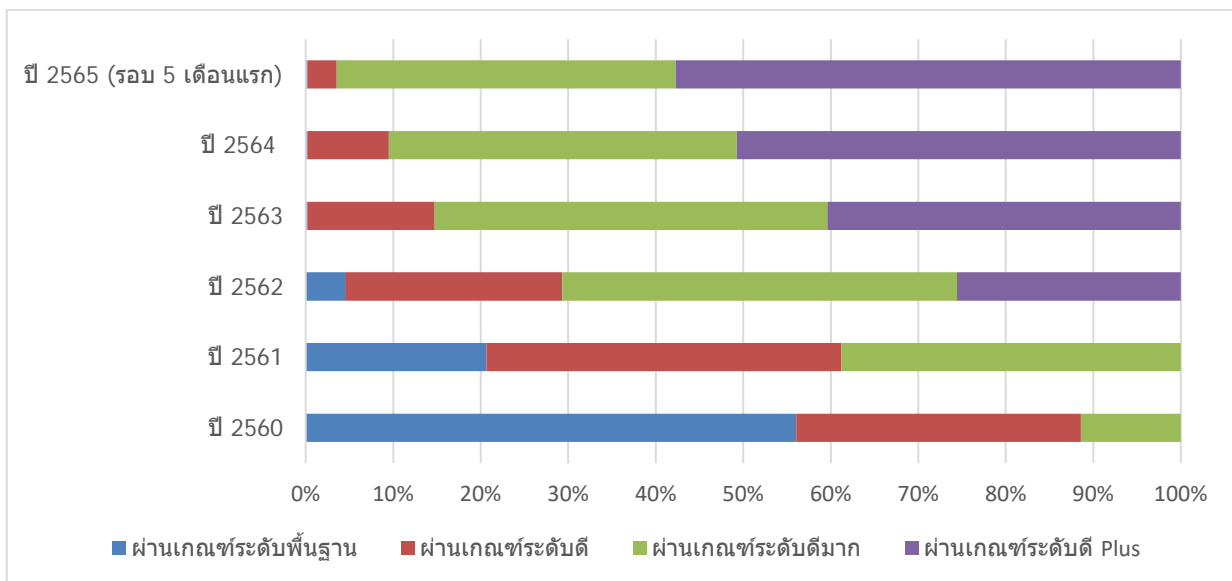
กราฟที่ ๑ แสดงผลการดำเนินงานพัฒนานาณัยสิ่งแวดล้อมของโรงพยาบาลตามเกณฑ์ GREEN & CLEAN Hospital ปีงบประมาณ พ.ศ. ๒๕๖๕ รอบ ๕ เดือนแรก รายศูนย์อนามัย (ข้อมูล ณ วันที่ ๒๘ กุมภาพันธ์ ๒๕๖๕)

## ๒.วิเคราะห์การเปรียบเทียบผลการดำเนินงานรายปีงบประมาณ (Comparison)



กราฟที่ ๒ แสดงผลการดำเนินงานพัฒนานาмайสิ่งแวดล้อมของโรงพยาบาลตามเกณฑ์ GREEN & CLEAN Hospital ปีงบประมาณ พ.ศ. ๒๕๖๐ – ๒๕๖๕ (รอบ ๕ เดือนแรก)

ข้อมูล ณ วันที่ ๒๘ กุมภาพันธ์ ๒๕๖๕



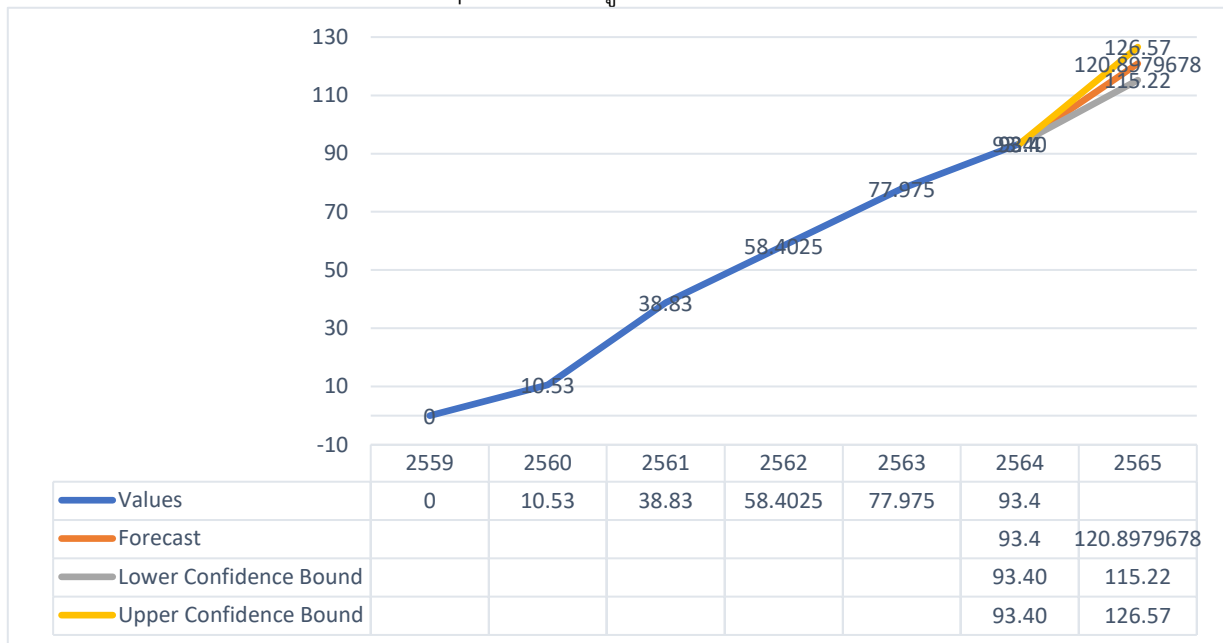
กราฟที่ ๓ แสดงผลการดำเนินงานพัฒนานาмайสิ่งแวดล้อมของโรงพยาบาลตามเกณฑ์

GREEN & CLEAN Hospital ปีงบประมาณ พ.ศ. ๒๕๖๐ – ๒๕๖๕ (รอบ ๕ เดือนแรก) จำแนกตามระดับการประเมิน

จากกราฟที่ ๒ และ ๓ แสดงผลการดำเนินงานพัฒนานาмайสิ่งแวดล้อมของโรงพยาบาลตามเกณฑ์แสดงผลการดำเนินงานพัฒนานาмайสิ่งแวดล้อมของโรงพยาบาลตามเกณฑ์ฯ ในรอบ ๕ เดือนแรกของปีงบประมาณ ๒๕๖๕ จะเห็นได้ว่า ผลการดำเนินงานภาพรวมประเทศในระดับดีมากขึ้นไปเพิ่มขึ้นไปจากเดิมร้อยละ ๙๓.๗๔ เป็นร้อยละ ๙๖.๔๕ จากเป้าหมายร้อยละ ๙๕ (รอบ ๖ เดือน) และระดับดีมาก Plus เพิ่มขึ้นจากเดิมร้อยละ ๕๖.๔๗ เป็นร้อยละ ๕๗.๗๒ จากเป้าหมายร้อยละ ๖๐ (รอบ ๑๒ เดือน)

### ๓.วิเคราะห์แนวโน้มผลการดำเนินงานในปี ๒๕๖๔ (Trends)

กราฟที่ ๔ แสดงการวิเคราะห์แนวโน้มจากผลการดำเนินงานพัฒนานาโมยสิ่งแวดล้อมของโรงพยาบาลตามเกณฑ์ GREEN & CLEAN Hospital จากข้อมูลปีงบประมาณ พ.ศ. ๒๕๖๐ – ๒๕๖๔



จากกราฟที่ ๔ แสดงผลวิเคราะห์แนวโน้มผลการดำเนินงานพัฒนานาโมยสิ่งแวดล้อมของโรงพยาบาลตามเกณฑ์ GREEN & CLEAN Hospital ที่ระดับดีมากขึ้นไปในปี ๒๕๖๕ ที่ค่าความเชื่อมั่น ๐.๙๕ พบว่า มีค่าเท่ากับร้อยละ ๑๒๐.๙ โดยมีค่าสูงสุดที่ร้อยละ ๑๒๖.๕๗ (ค่าเป้าหมายสามารถกำหนดที่สูงสุดร้อยละ ๑๐๐) และต่ำสุดร้อยละ ๑๑๕.๒๒ จากผลการวิเคราะห์ชี้ให้เห็นว่ามีความเป็นไปได้ที่จะสามารถกำหนดค่าเป้าหมายดีมากขึ้นไปได้ที่ร้อยละ ๑๐๐ ทั้งนี้ตามแผนเป้าหมายการพัฒนา ๕ ปี ในปี ๒๕๖๕ กำหนดค่าเป้าหมายของการพัฒนานาโมยสิ่งแวดล้อมของโรงพยาบาลตามเกณฑ์ GREEN & CLEAN Hospital ที่ระดับดีมากขึ้นไปไว้ที่ร้อยละ ๙๘ ประกอบกับสถานการณ์การแพร่ระบาดของโรคติดเชื้อไวรัสโคโรนา ๒๐๑๙ ซึ่งส่งผลกระทบกับการดำเนินงานในกสนรองรับสถานการณ์ดังกล่าว กรณีนี้จึงเห็นควรกำหนดค่าเป้าหมายการดำเนินงานในปี ๒๕๖๕ ไว้ที่ดีมากขึ้นไปร้อยละ ๙๘ และมุ่งพัฒนากรอบแนวทางการประเมินตามเกณฑ์การดำเนินงาน GREEN & CLEAN Hospital Challenge ที่จะดำเนินการในปี ๒๕๖๖

### ๔.สารสนเทศและความรู้(เอกสารที่เกี่ยวข้อง)

๑. คู่มือแนวทางการดำเนินงาน GREEN&CLEAN Hospital



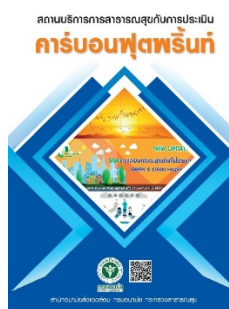
๒. คู่มือแนวทางการจัดการมูลฝอย ส้วมและสิ่งปฏิกูลในโรงพยาบาล



๓. คู่มือการฝึกอบรมผู้ปฏิบัติงาน INFECTIOUS WASTE หลักสูตร การป้องกันและระงับการแพร่เชื้อหรืออันตรายที่เกิดจากมูลฝอยติดเชื้อ



๔. คู่มือสถานบริการสาธารณสุขกับการประเมินคาร์บอนฟุตพริ้นท์



๕. คู่มือมาตรฐานโรงพยาบาลอาหารปลอดภัย (Food Safety Hospital)



๖. คู่มือการดำเนินการตามมาตรฐานการจัดบริการอาชีวอนามัยและเวชกรรมสิ่งแวดล้อม

คู่มือการดำเนินการตามมาตรฐานการจัดบริการอาชีวอนามัยและเวชกรรมสิ่งแวดล้อม  
ฉบับปรับปรุง  
๒๕๖๕

คู่มือการดำเนินการตามมาตรฐานการจัดบริการอาชีวอนามัยและเวชกรรมสิ่งแวดล้อม  
ฉบับปรับปรุง  
๒๕๖๕

๗. คู่มือแนวทางการจัดการอนามัยสิ่งแวดล้อมโรงพยาบาลสนาม (ฉบับปรับปรุง)



๘. คู่มือการบริหารความเสี่ยงในโรงพยาบาลเมื่อเกิดการแพร่ระบาดของโรคอุบัติใหม่/อุบัติซ้ำทางเดินหายใจ พ.ศ. ๒๕๖๔



๙. คู่มือโรงพยาบาลสนาม สะอาด ปลอดภัย มั่นใจ สุขอนามัยดี




















๑๐. คู่มือแนวทางการจัดตั้งโรงพยาบาลสนาม กรณีการระบาดโรคติดเชื้อไวรัสโคโรนา ๒๐๑๙ หรือโรคโควิด ๑๙





## 1. Assessment

รายการข้อมูล	URL	แหล่งที่มาของข้อมูล	วันที่ค้นหา (กรณีข้อมูลออนไลน์)
1.1 เอกสารด้านความรู้ที่นำมาใช้ประกอบการวิเคราะห์ (ข้อ 1.1 )			
1. ข้อมูลผลการดำเนินงาน GREEN & CLEAN Hospital ปีงบประมาณ 2564	<a href="https://env.anamai.moph.go.th/th/kpi65/download?id=83988&amp;mid=36276&amp;mkey=m_document&amp;lang=th&amp;did=26106">https://env.anamai.moph.go.th/th/kpi65/download?id=83988&amp;mid=36276&amp;mkey=m_document&amp;lang=th&amp;did=26106</a>	สำนักอนามัยสิ่งแวดล้อม	 1. ข้อมูลผลการดำเนินงาน GCH 2564  2. ข้อมูลวิชาการกฎระเบียบที่นำมาใช้สนับสนุน  3. ข้อมูลประเมินความเสี่ยง  4. ข้อมูลการคาดการณ์ Forecast GCH 2565
2. ข้อมูลวิชาการกฎระเบียบที่นำมาใช้สนับสนุน	<a href="https://env.anamai.moph.go.th/th/kpi65/download?id=83985&amp;mid=36276&amp;mkey=m_document&amp;lang=th&amp;did=26106">https://env.anamai.moph.go.th/th/kpi65/download?id=83985&amp;mid=36276&amp;mkey=m_document&amp;lang=th&amp;did=26106</a>	สำนักอนามัยสิ่งแวดล้อม	
3. ข้อมูลประเมินความเสี่ยง	<a href="https://env.anamai.moph.go.th/th/kpi65/download?id=83986&amp;mid=36276&amp;mkey=m_document&amp;lang=th&amp;did=26106">https://env.anamai.moph.go.th/th/kpi65/download?id=83986&amp;mid=36276&amp;mkey=m_document&amp;lang=th&amp;did=26106</a>	สำนักอนามัยสิ่งแวดล้อม	
4. ข้อมูลการคาดการณ์ (Forecast) GREEN & CLEAN Hospital 2565	<a href="https://env.anamai.moph.go.th/th/kpi65/download?id=83987&amp;mid=36276&amp;mkey=m_document&amp;lang=th&amp;did=26106">https://env.anamai.moph.go.th/th/kpi65/download?id=83987&amp;mid=36276&amp;mkey=m_document&amp;lang=th&amp;did=26106</a>	สำนักอนามัยสิ่งแวดล้อม	

รายการข้อมูล	URL	แหล่งที่มาของข้อมูล	วันที่ค้นหา (กรณีข้อมูลออนไลน์)
<b>1.1 เอกสารด้านความรู้ที่นำมาใช้ประกอบการวิเคราะห์ (ข้อ 1.1 )</b>			
1. เกณฑ์การประเมิน GREEN & CLEAN Hospital ปีงบประมาณ 2565 สำหรับโรงพยาบาล	<a href="https://env.anamai.moph.go.th/th/kpi65/download?id=83989&amp;mid=36276&amp;mkey=m_documento&amp;lang=th&amp;did=26106">https://env.anamai.moph.go.th/th/kpi65/download?id=83989&amp;mid=36276&amp;mkey=m_documento&amp;lang=th&amp;did=26106</a>	สำนักอนามัยสิ่งแวดล้อม	<ul style="list-style-type: none"> <li> 1. เกณฑ์ GREEN &amp; CLEAN Hospital ปีงบประมาณ 2565</li> <li> 2. เกณฑ์ GREEN&amp;CLEAN Hospital Challenge 2565</li> <li> 3. เกณฑ์ Sub-District Health Promoting Hospital 2565</li> <li> 4. (ร่าง) คำสั่งแต่งตั้งกรรมการขับเคลื่อน PA GCH 2565</li> <li> 5. กลไกและกิจกรรมขับเคลื่อนการดำเนินงาน</li> <li> 6. คู่มือแนวทางการดำเนินงาน GREEN&amp;CLEAN Hospital</li> <li> 7. คู่มือแนวทางการจัดการมูลฝอย ส้วมและสิ่งปฏิกูลในโรงพยาบาล</li> <li> 8. คู่มือแนวทางการจัดการอนามัยสิ่งแวดล้อมโรงพยาบาลสนาม</li> <li> 9. คู่มือแนวทางการจัดการอาหารปลอดภัย 61</li> <li> 10. คู่มือโรงพยาบาลสนาม สะอาด ปลอดภัย มีน้ำใจ สุขอนามัยดี</li> <li> 11. คู่มือการดำเนินการตามมาตรฐานการจัดการอาหารอนามัยและเวชกรรม</li> <li> 12. คู่มือมาตรฐานโรงพยาบาลอาหารปลอดภัย (Food Safety Hospital)</li> <li> 13. คู่มือสถานบริการสาธารณสุขกับภาระงานของแผนกสหเวช</li> </ul>
2. เกณฑ์การประเมิน GREEN & CLEAN Hospital Challenge ปีงบประมาณ 2565 สำหรับโรงพยาบาล	<a href="https://env.anamai.moph.go.th/th/kpi65/download?id=83990&amp;mid=36276&amp;mkey=m_documento&amp;lang=th&amp;did=26106">https://env.anamai.moph.go.th/th/kpi65/download?id=83990&amp;mid=36276&amp;mkey=m_documento&amp;lang=th&amp;did=26106</a>	สำนักอนามัยสิ่งแวดล้อม	
3. เกณฑ์ประเมิน GREEN & CLEAN Sub-district Health Promoting Hospital (GCSH) สำหรับโรงพยาบาลส่งเสริมสุขภาพตำบล	<a href="https://env.anamai.moph.go.th/th/kpi65/download?id=83991&amp;mid=36276&amp;mkey=m_documento&amp;lang=th&amp;did=26106">https://env.anamai.moph.go.th/th/kpi65/download?id=83991&amp;mid=36276&amp;mkey=m_documento&amp;lang=th&amp;did=26106</a>	สำนักอนามัยสิ่งแวดล้อม	
4. (ร่าง) คำสั่งแต่งตั้งคณะกรรมการขับเคลื่อนการพัฒนาอนามัยสิ่งแวดล้อมในโรงพยาบาลตามมาตรฐาน GREEN & CLEAN Hospital ปีงบประมาณ 2565	<a href="https://env.anamai.moph.go.th/th/kpi65/download?id=83992&amp;mid=36276&amp;mkey=m_documento&amp;lang=th&amp;did=26106">https://env.anamai.moph.go.th/th/kpi65/download?id=83992&amp;mid=36276&amp;mkey=m_documento&amp;lang=th&amp;did=26106</a>	สำนักอนามัยสิ่งแวดล้อม	
5. กลไกและเป้าหมายการขับเคลื่อนงาน GREEN & CLEAN Hospital	<a href="https://env.anamai.moph.go.th/th/kpi65/download?id=83993&amp;mid=36276&amp;mkey=m_documento&amp;lang=th&amp;did=26106">https://env.anamai.moph.go.th/th/kpi65/download?id=83993&amp;mid=36276&amp;mkey=m_documento&amp;lang=th&amp;did=26106</a>	สำนักอนามัยสิ่งแวดล้อม	
6. คู่มือแนวทางการดำเนินงาน GREEN & CLEAN Hospital	<a href="https://env.anamai.moph.go.th/th/kpi65/download?id=83995&amp;mid=36276&amp;mkey=m_documento&amp;lang=th&amp;did=26106">https://env.anamai.moph.go.th/th/kpi65/download?id=83995&amp;mid=36276&amp;mkey=m_documento&amp;lang=th&amp;did=26106</a>	สำนักอนามัยสิ่งแวดล้อม	
7. คู่มือแนวทางการจัดการมูลฝอย ส้วมและสิ่งปฏิกูลในโรงพยาบาล	<a href="https://env.anamai.moph.go.th/th/kpi65/download?id=83996&amp;mid=36276&amp;mkey=m_documento&amp;lang=th&amp;did=26106">https://env.anamai.moph.go.th/th/kpi65/download?id=83996&amp;mid=36276&amp;mkey=m_documento&amp;lang=th&amp;did=26106</a>	สำนักอนามัยสิ่งแวดล้อม	

รายการข้อมูล	URL	แหล่งที่มาของข้อมูล	วันที่ค้นหา (กรณีข้อมูลออนไลน์)
1.1 เอกสารด้านความรู้ที่นำมาใช้ประกอบการวิเคราะห์ (ข้อ 1.1 )			
8. คู่มือแนวทางการจัดการอนามัยสิ่งแวดล้อมโรงพยาบาลสนาม	<a href="https://env.anamai.moph.go.th/th/kpi65/download?id=83997&amp;mid=36276&amp;mkey=m_documento&amp;lang=th&amp;did=26106">https://env.anamai.moph.go.th/th/kpi65/download?id=83997&amp;mid=36276&amp;mkey=m_documento&amp;lang=th&amp;did=26106</a>	สำนักอนามัยสิ่งแวดล้อม	
9. คู่มือแนวทางสถานที่จำหน่ายอาหารกฎกระทรวง 2561	<a href="https://env.anamai.moph.go.th/th/kpi65/download?id=83998&amp;mid=36276&amp;mkey=m_documento&amp;lang=th&amp;did=26106">https://env.anamai.moph.go.th/th/kpi65/download?id=83998&amp;mid=36276&amp;mkey=m_documento&amp;lang=th&amp;did=26106</a>	สำนักสุขาภิบาลอาหารและน้ำ	
10. คู่มือโรงพยาบาลสนาม สะอาด ปลอดภัย มั่นใจ สุขอนามัยดี	<a href="https://env.anamai.moph.go.th/th/kpi65/download?id=83999&amp;mid=36276&amp;mkey=m_documento&amp;lang=th&amp;did=26106">https://env.anamai.moph.go.th/th/kpi65/download?id=83999&amp;mid=36276&amp;mkey=m_documento&amp;lang=th&amp;did=26106</a>	สำนักอนามัยสิ่งแวดล้อม	
11. คู่มือการดำเนินงานตามมาตรฐานการจัดบริการอาชีวอนามัยและเวชกรรมสิ่งแวดล้อม	<a href="https://env.anamai.moph.go.th/th/kpi65/download?id=84000&amp;mid=36276&amp;mkey=m_documento&amp;lang=th&amp;did=26106">https://env.anamai.moph.go.th/th/kpi65/download?id=84000&amp;mid=36276&amp;mkey=m_documento&amp;lang=th&amp;did=26106</a>	กรมควบคุมโรค	
12. คู่มือมาตรฐานโรงพยาบาลอาหารปลอดภัย (Food Safety Hospital)	<a href="https://env.anamai.moph.go.th/th/kpi65/download?id=84002&amp;mid=36276&amp;mkey=m_documento&amp;lang=th&amp;did=26106">https://env.anamai.moph.go.th/th/kpi65/download?id=84002&amp;mid=36276&amp;mkey=m_documento&amp;lang=th&amp;did=26106</a>	สำนักงานปลัดกระทรวง สาธารณสุข	
13. คู่มือสถานบริการสาธารณสุขกับการประเมินคาร์บอนฟุตพริ้นท์	<a href="https://env.anamai.moph.go.th/th/kpi65/download?id=84001&amp;mid=36276&amp;mkey=m_documento&amp;lang=th&amp;did=26106">https://env.anamai.moph.go.th/th/kpi65/download?id=84001&amp;mid=36276&amp;mkey=m_documento&amp;lang=th&amp;did=26106</a>	สำนักอนามัยสิ่งแวดล้อม	

**๕. ข้อมูลเชิงปริมาณ**

ชื่อตัวชี้วัด..... ร้อยละของโรงพยาบาลที่พัฒนานามัยสิ่งแวดล้อมได้ตามเกณฑ์ GREEN&CLEAN Hospital

ค่าเป้าหมาย..... - โรงพยาบาลผ่านเกณฑ์ฯ GCH ระดับดีมากขึ้นไปร้อยละ ๙๘

- โรงพยาบาลผ่านเกณฑ์ฯ GCH ระดับดีมาก Plus ร้อยละ ๖๐

ศูนย์อนามัย	จำนวนทั้งหมด (แห่ง)	ผลการดำเนินงาน (รอบ ๕ เดือนแรก)					
		จำนวนที่ผ่านเกณฑ์ระดับดีขึ้นไป	ร้อยละ	จำนวนที่ผ่านเกณฑ์ฯ ระดับดีมากขึ้นไป	ร้อยละ	ผ่านเกณฑ์ฯ ระดับดีมาก Plus	ร้อยละ
ศูนย์อนามัยที่ ๑ เชียงใหม่	๑๐๗	๑๐๗	๑๐๐	๑๐๓	๙๖.๒๖	๗๔	๖๙.๑๙
ศูนย์อนามัยที่ ๒ พิษณุโลก	๔๙	๔๙	๑๐๐	๔๙	๑๐๐	๔๒	๘๕.๗๑
ศูนย์อนามัยที่ ๓ นครสวรรค์	๕๖	๕๖	๑๐๐	๕๖	๑๐๐	๔๙	๘๗.๕๐
ศูนย์อนามัยที่ ๔ สระบุรี	๗๙	๗๙	๑๐๐	๗๘	๙๘.๗๓	๓๐	๓๗.๙๗
ศูนย์อนามัยที่ ๕ ราชบุรี	๖๙	๖๙	๑๐๐	๖๗	๙๗.๑๐	๓๕	๕๐.๗๒
ศูนย์อนามัยที่ ๖ ชลบุรี	๗๙	๗๘	๙๘.๗๓	๖๙	๘๗.๓๔	๔๖	๕๘.๒๓
ศูนย์อนามัยที่ ๗ ขอนแก่น	๘๑	๘๑	๑๐๐	๘๑	๑๐๐	๓๔	๔๑.๙๘
ศูนย์อนามัยที่ ๘ อุดรธานี	๙๒	๙๒	๑๐๐	๘๗	๙๔.๕๗	๔๑	๔๔.๕๗
ศูนย์อนามัยที่ ๙ นครราชสีมา	๙๑	๙๐	๙๘.๙๐	๘๘	๙๖.๗๐	๕๓	๕๘.๒๔
ศูนย์อนามัยที่ ๑๐ อุบลราชธานี	๗๔	๗๔	๑๐๐	๗๒	๙๗.๓๐	๕๐	๖๗.๕๗
ศูนย์อนามัยที่ ๑๑ นครศรีธรรมราช	๘๔	๘๔	๑๐๐	๗๙	๙๔.๐๕	๔๒	๕๐.๐๐
ศูนย์อนามัยที่ ๑๒ ยะลา	๘๓	๘๓	๑๐๐	๘๓	๑๐๐	๕๖	๖๔.๔๗
ศูนย์อนามัยที่ ๑๓ กรุงเทพฯ	๑๔	๑๔	๑๐๐	๑๒	๘๕.๗๑	๑	๗.๑๔
<b>ภาพรวมประเทศ</b>	<b>๙๕๘</b>	<b>๙๕๖</b>	<b>๙๙.๗๙</b>	<b>๙๒๔</b>	<b>๙๖.๔๕</b>	<b>๕๕๓</b>	<b>๕๗.๗๒</b>

ที่มา : **แบบรายงาน Excel สำนักอนามัยสิ่งแวดล้อม ณ วันที่ ๒๘ กุมภาพันธ์ ๒๕๖๕**

(หมายเหตุ รายงานรอบต่อไป ๒๕ มีนาคม ๒๕๖๕)

## ๖. ข้อมูลเชิงคุณภาพ

วิเคราะห์ผลการดำเนินงานและประโยชน์ที่ประชาชน/ผู้รับบริการได้รับจากโครงการในปี ๒๕๖๔ และปี ๒๕๖๕ รอบ ๕ เดือนแรก

๑. ประชาชนได้รับบริการจากโรงพยาบาลที่สะอาด ปลอดภัย และมีสภาพแวดล้อมที่เอื้อต่อสุขภาพดี และได้มาตรฐานตามหลักวิชาการและเป็นไปตามที่กฎหมายกำหนด รวมทั้งมีสิ่งแวดล้อมที่ดีสำหรับบุคลากรในโรงพยาบาล ประชาชนผู้รับบริการ และชุมชนโดยรอบ โดยโรงพยาบาลเป็นมิตรกับสิ่งแวดล้อม โดยไม่ปล่อยมลพิษสู่สิ่งแวดล้อม และพัฒนาตนเองเป็นต้นแบบจัดการอนามัยสิ่งแวดล้อมสำหรับประชาชนและชุมชน

๒. โรงพยาบาลมีการดำเนินงานด้านสิ่งแวดล้อมได้ตามที่กฎหมายและมาตรฐานวิชาการที่กำหนด โดยกิจกรรมที่ต้องดำเนินการตามกฎหมาย เช่น การจัดการมูลฝอยติดเชื้อ การจัดให้มีห้องน้ำห้องส้วมสำหรับผู้พิการ การจัดการน้ำเสีย เป็นต้น ส่วนมาตรฐานทางวิชาการ เช่น การจัดการพลังงาน การสุขาภิบาลอาหารและน้ำดื่ม และการจัดกิจกรรมที่ส่งเสริมสภาพแวดล้อมภายในโรงพยาบาล โดยเฉพาะในสถานการณ์การระบาดของโรคติดเชื้อไวรัสโคโรนา ๒๐๑๙ ได้มีการกำหนดให้โรงพยาบาลมีการประเมินตนเองตามแบบประเมินสำหรับสถานประกอบการ THAI STOP COVID ๒ PLUS (COVID Free Setting) สำหรับโรงพยาบาลและโรงพยาบาลส่งเสริมสุขภาพตำบล โรงพยาบาลสังกัดกรมสุขภาพจิต เพื่อเป็นมาตรฐานในการสร้างความมั่นใจ ในความปลอดภัยจากโรคติดต่อในสถานการณ์การแพร่ระบาด

๓. โรงพยาบาลสังกัดกระทรวงเป็นต้นแบบ (ผู้นำ) ให้กับหน่วยงานอื่นโรงพยาบาลอื่นในด้านการจัดการสิ่งแวดล้อมในโรงพยาบาล การขับเคลื่อนในช่วงแรกมุ่งเป้าที่โรงพยาบาลสังกัดกระทรวงสาธารณสุข และการขับเคลื่อนในระยะต่อไป คือ กลุ่มสถานบริการที่เหลืออยู่ ทั้งภาครัฐอื่น ภาคเอกชน หรืออาจรวมถึงหน่วยงานที่อยากประยุกต์ใช้กับพื้นที่ของตนนำเอาแนวทางนี้ไปขับเคลื่อนโดยมีโรงพยาบาลเป็นต้นแบบ

๔. เกิดเครือข่ายการพัฒนานามัยสิ่งแวดล้อมที่ยั่งยืน คือ การพัฒนาที่เกิดขึ้นในระดับพื้นที่ที่มีการดำเนินงานที่ตอบโจทย์และแก้ปัญหาในบริบทของพื้นที่นั้นๆ ได้ การมีเครือข่ายเพื่อช่วยกันในการพัฒนางานด้านสิ่งแวดล้อมซึ่งไม่ใช่เฉพาะโรงพยาบาลแต่หมายถึงความร่วมมือกับหน่วยงานอื่นๆ ทั้งภาครัฐ ภาคเอกชน ชุมชน เกิดเป็นกลไกประชารัฐ ตามทิศทางการพัฒนาประเทศ สังคมมีความ มั่นคง มั่งคั่ง และยั่งยืน

๕. ภาคส่วนสาธารณสุขลดการปล่อยก๊าซเรือนกระจกและสนับสนุนชุมชนในการปรับตัว เป็นการป้องกันและลดผลกระทบจากการเปลี่ยนแปลงสภาพภูมิอากาศ มุ่งเน้นให้ภาคส่วนสาธารณสุขมีส่วนร่วมในการลดก๊าซเรือนกระจกจากกิจกรรมต่างๆ ที่เกี่ยวข้อง เพื่อเป็นต้นแบบที่ดีให้แก่หน่วยงานอื่นและชุมชนในการลดก๊าซเรือนกระจก ทั้งที่เป็นบทบาทโดยตรงและบทบาทที่สนับสนุนการดำเนินงาน เช่น การประหยัดพลังงาน การลดปริมาณของเสีย เป็นต้น รวมถึงการส่งเสริม สนับสนุน ให้ชุมชนท้องถิ่น มีการปรับตัวและมีส่วนร่วมในการลดการปล่อยก๊าซเรือนกระจก เป็นต้น

๖. โรงพยาบาลมีการดำเนินงานนโยบายโรงพยาบาลอาหารปลอดภัยร่วมกับภาคีเครือข่ายในพื้นที่ ทำให้ประชาชนและชุมชนรอบโรงพยาบาลมีรายได้จากการทำการจำหน่ายผักและผลไม้ที่ผ่านมาตรฐานเกษตรอินทรีย์มาตรฐาน PGS มกอช. หรือ GAP ให้กับครัวเรือนของโรงพยาบาลและตลาด Green Market ของโรงพยาบาล

๗. การดำเนินการ GREEN & CLEAN Hospital นั้นครอบคลุมกลุ่มเป้าหมายที่กระทรวงสาธารณสุขกำหนดคือ โรงพยาบาลสังกัดกระทรวงสาธารณสุข รวมทั้งหมด จำนวน ๙๕๘ แห่ง โดยแบ่งเป็นโรงพยาบาลชุมชน จำนวน ๗๗๖ แห่ง โรงพยาบาลทั่วไป จำนวน ๘๕ แห่ง โรงพยาบาลศูนย์จำนวน ๓๔ แห่ง และโรงพยาบาลสังกัดกรมวิชาการ ๖๓ แห่ง ให้บริการส่งเสริม ป้องกัน รักษา และฟื้นฟูกระจายอยู่ครอบคลุมทั่วประเทศ ทั้งนี้ ยังมีโรงพยาบาลสังกัดอื่น เช่น กระทรวงกลาโหม โรงพยาบาลตำรวจ ที่สนใจสมัครเข้าร่วมโครงการและพัฒนาตามแนวทางการดำเนินงาน GREEN & CLEAN Hospital โดยก่อให้เกิดประโยชน์แก่ผู้ที่มีส่วนเกี่ยวข้องกับโรงพยาบาล

## ๗. ปัจจัยความสำเร็จ (รอบ ๕ เดือนแรก)

- ๑) ผู้บริหารทุกระดับให้ความสำคัญ มีนโยบายในการขับเคลื่อน GREEN & CLEAN Hospital ที่ชัดเจนพร้อมทั้งมีการขับเคลื่อนอย่างต่อเนื่อง
- ๒) มีการปรับรายละเอียดตัวชี้วัดให้เหมาะสมกับสถานการณ์การแพร่ระบาดของโรคโควิด ๑๙ เพื่อให้สอดคล้องกับการทำงานของโรงพยาบาล
- ๓) มีการบูรณาการความร่วมมือระหว่างหน่วยงานระดับกรมต่าง ๆ ที่เกี่ยวข้อง เพื่อกำหนดแนวทางการดำเนินงาน และร่วมกันแก้ไขปัญหา
- ๔) มีกระบวนการสนับสนุน และกำกับติดตามผ่านกลไกการตรวจราชการและการนิเทศงานของผู้บริหาร
- ๕) มีการสนับสนุนสื่อ/คู่มือที่เกี่ยวข้องกับการดำเนินงาน GREEN & CLEAN Hospital

## ๘. ปัญหาอุปสรรคในการดำเนินงาน (รอบ ๕ เดือนแรก)

๑. การปรับปรุงระบบรายงานผลการดำเนินงาน DOH dashboard ของกรมอนามัย ให้เชื่อมโยงข้อมูลกับระบบข้อมูล Health KPI ของกระทรวงสาธารณสุข ในรอบ ๕ เดือนแรก ผู้รับผิดชอบการรายงานระดับศูนย์อนามัยจะต้องนำเข้าข้อมูลในระบบใหม่ทั้งหมด ทำให้ต้องใช้เวลาในการนำเข้าและตรวจสอบให้ข้อมูลตรงกัน โดยมีการกำหนดระยะเวลาในการตรวจสอบและนำเข้าข้อมูล ภายในไตรมาส ๒ เพื่อให้ข้อมูลที่ต้องการเชื่อมโยงกันนั้นสอดคล้องกับรอบเวลาการรายงานของระดับกระทรวงสาธารณสุข

๒. การพัฒนานำร่องโรงพยาบาลตามเกณฑ์ GREEN & CLEAN Hospital Challenge ควบคู่ไปกับการพัฒนามาตรฐานระดับทำลาย ทำให้มีการประสานพื้นที่ที่เกี่ยวข้องในการเข้าร่วมการประชุมหลายครั้ง เพื่อสนับสนุนการดำเนินงานทั้งในส่วนของการชี้แจง อบรม และติดตามประเมินผลในส่วนนี้สำนักอนามัยสิ่งแวดล้อมจะมีการประสานที่ม ผู้รับผิดชอบระดับศูนย์อนามัยเพื่อสื่อสารกับเครือข่ายทั้งโรงพยาบาลนำร่อง สำนักงานสาธารณสุขจังหวัด และจัดทำหนังสือประสานงานกับพื้นที่โดยตรงเพื่อลดขั้นตอนการจัดทำหนังสือประสานงานต่อในระดับพื้นที่ ซึ่งช่วยให้กลุ่มเป้าหมายเข้าถึงข้อมูลและกิจกรรมของกรมอนามัย

๓. จากการเตรียมการเพื่อรองรับการขับเคลื่อนการดำเนินงานในปีงบประมาณ ๒๕๖๖ ทั้งในส่วนของการพัฒนาแนวทาง GREEN & CLEAN Hospital Challenge สำหรับโรงพยาบาล และ GREEN & CLEAN Sub-district Health Promoting Hospital (GCSH) สำหรับโรงพยาบาลส่งเสริมสุขภาพตำบล จึงนำไปสู่การปรับแผนเพิ่มกิจกรรมที่เกี่ยวข้องเพื่อให้ครอบคลุมการสนับสนุนกลุ่มโรงพยาบาลนำร่องภายใต้โครงการยกระดับคุณภาพการจัดการอนามัยสิ่งแวดล้อมสถานบริการสาธารณสุขที่เป็นมิตรกับสิ่งแวดล้อม หลายกิจกรรมดังนี้

๑. โครงการประชุมเชิงปฏิบัติการขับเคลื่อนการพัฒนาอนามัยสิ่งแวดล้อมสำหรับสถานบริการสาธารณสุข (GCHC/GCSH/Climate Resilient) จำนวน ๒ ครั้ง

ครั้งที่ ๑ การประชุมเชิงปฏิบัติการขับเคลื่อนการพัฒนาอนามัยสิ่งแวดล้อมสำหรับโรงพยาบาลส่งเสริมสุขภาพตำบลตามแนวทาง GREEN & CLEAN Sub-district Health Promoting Hospital (GCSH) วันศุกร์ที่ ๒๔ ธันวาคม ๒๕๖๔ เวลา ๐๙.๐๐ - ๑๖.๓๐ น. ณ ห้องประชุมชิต ชัยวงศ์ อาคาร ๕ ชั้น ๕ กรมอนามัย

ครั้งที่ ๒ การประชุมเชิงปฏิบัติการขับเคลื่อนการพัฒนาอนามัยสิ่งแวดล้อมสำหรับโรงพยาบาลตามแนวทาง GREEN & CLEAN Hospital Challenge (GCHC) ระหว่างวันที่ ๑๘-๑๙ มกราคม ๒๕๖๕ ณ ห้องประชุมชิต ชัยวงศ์ อาคาร ๕ ชั้น ๕ กรมอนามัย

๒. โครงการประชุมเชิงปฏิบัติการขับเคลื่อนการพัฒนาอนามัยสิ่งแวดล้อมสำหรับสถานบริการสาธารณสุข (ด้านการจัดการพลังงานอย่างมีประสิทธิภาพ) จำนวน ๒ ครั้ง

ครั้งที่ ๑ การประชุมเชิงปฏิบัติการขับเคลื่อนการพัฒนาอนามัยสิ่งแวดล้อมสำหรับสถานบริการสาธารณสุข (ด้านการจัดการพลังงานอย่างมีประสิทธิภาพ) ครั้งที่ ๑ ระหว่างวันที่ ๓๐ - ๓๑ มีนาคม ๒๕๖๕ ณ

ห้องประชุมกองประเมินผลกระทบต่อสุขภาพ อาคาร ๕ ชั้น ๖ และผ่านระบบประชุมทางไกล (Teleconference)

ครั้งที่ ๒ การประชุมเชิงปฏิบัติการขับเคลื่อนการพัฒนาอนามัยสิ่งแวดล้อมสำหรับสถานบริการการสาธารณสุข (ด้านการจัดการพลังงานอย่างมีประสิทธิภาพ) ครั้งที่ ๒ ช่วงเดือน พฤษภาคม ๒๕๖๕

๓. โครงการประชุมเชิงปฏิบัติการแลกเปลี่ยนเรียนรู้การขับเคลื่อนการพัฒนาอนามัยสิ่งแวดล้อมในสถานบริการการสาธารณสุขตามแนวทาง GREEN & CLEAN Hospital ปีงบประมาณ ๒๕๖๕ จำนวน ๒ ครั้ง (ครั้งที่ ๑ สำหรับโรงพยาบาล และครั้งที่ ๒ สำหรับโรงพยาบาลส่งเสริมสุขภาพตำบล กำหนดการจัดประชุม ช่วงเดือนสิงหาคม ๒๕๖๕)

ข้อมูลผลการวิเคราะห์ผู้รับบริการและผู้มีส่วนได้เสียในปี 2565  
ตัวชี้วัด ร้อยละของโรงพยาบาลที่พัฒนานามัยสิ่งแวดล้อมได้ตามเกณฑ์ GREEN & CLEAN Hospital

ข้อมูลผู้รับบริการ/ผู้มีส่วนได้เสีย (ในปัจจุบัน)

1. ศูนย์อนามัยที่1-12 และสถาบันพัฒนาสุขภาพระดับเขตเมือง
2. สำนักงานสาธารณสุขจังหวัด จำนวน 76 แห่ง
3. สำนักงานสาธารณสุขอำเภอ (พื้นที่นำร่อง)
4. โรงพยาบาลสังกัดกระทรวงสาธารณสุข จำนวน 958 แห่ง
5. โรงพยาบาลส่งเสริมสุขภาพตำบล (พื้นที่นำร่อง)
6. เขตสุขภาพที่ 1-13
7. หน่วยงานวิชาการส่วนกลาง
  - 7.1 หน่วยงานภายในกรมอนามัย
    - 7.1.1 สำนักสุขาภิบาลอาหารและน้ำ กรมอนามัย  
(เรื่องการจัดการสุขาภิบาลอาหารและน้ำในโรงพยาบาล)
    - 7.1.2 สำนักทันตสาธารณสุข กรมอนามัย  
(เรื่องการจัดการอะมัลกัมในทางทันตกรรมของโรงพยาบาล)
    - 7.1.3 สำนักโภชนาการ กรมอนามัย  
(เรื่องการส่งเสริมโภชนาการในโรงพยาบาลและโรงพยาบาลส่งเสริมสุขภาพตำบล)
    - 7.1.4 กองประเมินผลกระทบต่อสุขภาพ กรมอนามัย  
(เรื่องการจัดทำ EIA และการปรับตัวต่อการเปลี่ยนแปลงสภาพภูมิอากาศของ  
โรงพยาบาลสังกัดกระทรวงสาธารณสุข)
    - 7.1.5 ศูนย์ห้องปฏิบัติการกรมอนามัย  
(เรื่องการตรวจวิเคราะห์ตัวอย่างสิ่งแวดล้อมจากโรงพยาบาล)
  - 7.2 หน่วยงานภายนอกกรมอนามัย (กระทรวงสาธารณสุข)
    - 7.2.1 กองบริหารการสาธารณสุข สำนักงานปลัดกระทรวงสาธารณสุข  
(เรื่องอาหารปลอดภัย)
    - 7.2.2 สำนักส่งเสริมและสนับสนุนอาหารปลอดภัย สำนักงานปลัดกระทรวงสาธารณสุข  
(เรื่องอาหารปลอดภัย)
    - 7.2.3 สำนักคุณภาพและความปลอดภัยอาหาร กรมวิทยาศาสตร์การแพทย์  
(เรื่องอาหารปลอดภัย)
    - 7.2.4 สำนักสนับสนุนระบบสุขภาพปฐมภูมิ สำนักงานปลัดกระทรวงสาธารณสุข  
(เรื่องมาตรฐานการพัฒนาโรงพยาบาลส่งเสริมสุขภาพตำบล)
    - 7.2.5 ศูนย์พัฒนาวิชาการอาชีวอนามัยและสิ่งแวดล้อม จังหวัดสมุทรปราการ กรมควบคุมโรค  
(เรื่องมาตรฐานการจัดบริการอาชีวอนามัยและเวชกรรมสิ่งแวดล้อมสำหรับโรงพยาบาล)
    - 7.2.6 กองแบบแผน กรมสนับสนุนบริการสุขภาพ  
(เรื่องมาตรฐานอาคาร แบบแปลน ระบบบำบัดน้ำเสียโรงพยาบาล)



7.2.7 กองวิศวกรรมการแพทย์ กรมสนับสนุนบริการสุขภาพ  
(เรื่องมาตรฐานอาคาร แบบแปลน ระบบบำบัดน้ำเสียโรงพยาบาล)

7.2.8 กองสถานพยาบาลและการประกอบโรคศิลปะ กรมสนับสนุนบริการสุขภาพ  
(เรื่องมาตรฐานการพัฒนาโรงพยาบาล)

8. ประชาชนผู้รับบริการ (โรงพยาบาลที่เข้าร่วมโครงการ)

**ข้อมูลผู้รับบริการ/ผู้มีส่วนได้เสีย (ในอนาคต)**

1. สถาบันรับรองคุณภาพสถานพยาบาล (องค์การมหาชน)
2. โรงพยาบาลนอกสังกัดกระทรวงสาธารณสุขและโรงพยาบาลเอกชน (ผู้รับบริการ)
3. สำนักงานสาธารณสุขอำเภอ (ผู้รับบริการ)
4. โรงพยาบาลส่งเสริมสุขภาพตำบล (ผู้รับบริการ)
5. ประชาชนผู้รับบริการ (โรงพยาบาลที่เข้าร่วมโครงการเพิ่มเติม)

**ข้อมูลความต้องการ/ความคาดหวัง ความพึงพอใจ/ความไม่พึงพอใจ ความผูกพัน  
ข้อเสนอแนะของผู้รับบริการและผู้มีส่วนได้เสียในปี 2565**

**1. ผู้บริหาร/คณะกรรมการ (ระดับกระทรวง/ระดับกรมอนามัย)**

**1.1 การประชุมคณะกรรมการพัฒนาระบบระเบียบรายงานกระทรวงสาธารณสุข ครั้งที่ 1/2564**

สรุปประเด็นการบรรยายละเอียดตัวชี้วัด ประจำปีงบประมาณ พ.ศ. 2564 (กระทรวงสาธารณสุข  
ร้อยละของโรงพยาบาลที่พัฒนานาอนามัยสิ่งแวดล้อมได้ตามเกณฑ์ GREEN & CLEAN Hospital

- ร้อยละของโรงพยาบาลที่พัฒนานาอนามัยสิ่งแวดล้อมได้ตามเกณฑ์ GREEN & CLEAN Hospital ผ่านเกณฑ์ระดับดีมากขึ้นไป
- ร้อยละของโรงพยาบาลที่พัฒนานาอนามัยสิ่งแวดล้อมได้ตามเกณฑ์ GREEN & CLEAN Hospital ผ่านเกณฑ์ระดับดีมาก Plus

...เป็นตัวชี้วัดที่ดำเนินการมานาน โรงพยาบาลส่วนใหญ่พัฒนาได้เกือบหมดแล้ว ควรหาวิธีการใหม่ ๆ  
มาวัดผล หรือขยายความครอบคลุมให้มากขึ้น

**มติที่ประชุม** กำหนดให้เป็นตัวชี้วัดกระทรวงสาธารณสุขคงเดิม แต่ให้ทบทวนเพื่อพัฒนาให้ดีขึ้นและ  
ครอบคลุมมากยิ่งขึ้น...

(ข้อมูลจาก รายงานสรุปมติที่ประชุมคณะกรรมการพัฒนาระบบระเบียบรายงานกระทรวงสาธารณสุข  
ครั้งที่ 1/2564 วาระที่ 4 เรื่องเพื่อพิจารณา (การวางแผนปรับตัวชี้วัดกระทรวงสาธารณสุข ปีงบประมาณ พ.ศ.  
2565) เมื่อวันที่ 22 กุมภาพันธ์ 2564 ณ ห้องประชุมกองยุทธศาสตร์และแผนงาน สำนักงานปลัดกระทรวง  
สาธารณสุข)

**1.2 อ้างถึง หนังสือสำนักงานปลัดกระทรวงสาธารณสุข ที่ สธ 0209.07/7978 ลงวันที่ 20**  
เมษายน 2564 ได้ขอให้หน่วยงานส่งรายละเอียดตัวชี้วัดฯ เพื่อนำไปประกอบการพิจารณาตัวชี้วัดกระทรวง  
สาธารณสุข ประจำปีงบประมาณ 2565 โดยมีประเด็นที่ควรปรับปรุงแก้ไขให้เหมาะสม ในส่วนของตัวชี้วัด  
ร้อยละของโรงพยาบาลที่พัฒนานาอนามัยสิ่งแวดล้อมได้ตามเกณฑ์ GREEN & CLEAN Hospital ระบุว่า  
...- ไม่ตัด ให้ทบทวนตัวชี้วัดควรไปดำเนินการอะไรต่อหรือในเชิงคุณภาพว่าควรทำอะไรได้มากกว่านี้  
อาจไปพัฒนาให้ดีขึ้น...

**1.3 คณะกรรมการขับเคลื่อนการส่งเสริมสุขภาพและอนามัยสิ่งแวดล้อม (กรมอนามัย)**

สรุปข้อคิดเห็นจากการประชุมคณะกรรมการขับเคลื่อนการส่งเสริมสุขภาพและอนามัยสิ่งแวดล้อม  
(กรมอนามัย) ประจำปีงบประมาณ พ.ศ. 2564 ครั้งที่ 1/2564 วันอังคารที่ 2 มีนาคม 2564 โดยระบุ  
ข้อคิดเห็นต่อแนวทางการขับเคลื่อนตัวชี้วัด ร้อยละของโรงพยาบาลที่พัฒนานาอนามัยสิ่งแวดล้อมได้ตามเกณฑ์  
GREEN & CLEAN Hospital ไว้ดังนี้

...1) การดำเนินงานโครงการ GCH

1.1 รพ.ส่งเสริมสุขภาพ ต้องมีการยกระดับการจัดการ และต่อยอดไปสู่ชุมชนให้เห็นการขับเคลื่อนที่  
ชัดเจน

1.2 ประเด็นการจัดการน้ำเสียและขยะติดเชื้อ ต้องจัดการเชิงระบบเพื่อให้มีการดำเนินงานเชิงการ  
ลงทุน

1.3 การจัดการมูลฝอยติดเชื้อในพื้นที่ห่างไกล จะมีการจัดการอย่างไรเพื่อลดค่าขนส่ง ต้องทำ  
Appropriate Technology

1.4 บางประเด็นใน GREEN ยังไม่ชัดเจน เช่น E(Energy) และ N (Nutrition) รวมทั้งประเด็น Climate change (Carbon Footprint)

1.5 การควบคุมคุณภาพระบบ Manifest จะมีแนวทางการดำเนินงานอย่างไร

1.6 ทบทวนตัวชี้วัดให้เห็นผลลัพธ์การดำเนินงาน...

ผู้บริหารกรมอนามัย มีนโยบายให้มีการขยายผลการดำเนินงานไปสู่โรงพยาบาลนอกสังกัดกระทรวงสาธารณสุข ตามบันไดการพัฒนา 4 ชั้น ได้แก่ ระดับพื้นฐาน ระดับดี ระดับดีมาก และระดับดีมาก Plus และขยายผลการดำเนินงานไปสู่โรงพยาบาลส่งเสริมสุขภาพตำบล หรือดำเนินการผ่านการบูรณาการร่วมกับมาตรฐานโรงพยาบาลส่งเสริมสุขภาพตำบลติดตาม ซึ่งทำให้มีการรับรองด้านสิ่งแวดล้อมที่ละเอียดมากขึ้นและตรวจประเมินเพียงครั้งเดียวสามารถรับรองได้ครบทุกด้าน และลดจำนวนทีมตรวจประเมินทำให้ประหยัดทรัพยากรและงบประมาณของทางราชการอีกด้วย (ข้อมูลความต้องการ/ความคาดหวัง/ข้อเสนอแนะ)

## 2. หน่วยงานกรมอนามัยส่วนกลาง

โดยที่ปีงบประมาณ 2564 ได้มีการปรับปรุงและยกระดับเกณฑ์ GREEN & CLEAN Hospital ตามข้อเสนอของหน่วยงานที่เกี่ยวข้องจากเดิมที่มี 4 ระดับคือ พื้นฐาน ดี ดีมาก และดีมาก Plus ปรับสู่การเป็น GREEN & CLEAN Hospital Challenge และจัดระดับการพัฒนาใหม่เป็น 3 ระดับ คือ ระดับมาตรฐาน (Standard) ระดับดีเยี่ยม (Excellent) ระดับท้าทาย (Challenge) โดยมีการปรับปรุงแนวทางการวัดผลในเชิงคุณภาพมากขึ้นและเปิดให้มีการรับฟังความคิดเห็นหน่วยงานที่เกี่ยวข้องกับมาตรฐานที่เกี่ยวข้องเข้ามามีส่วนร่วมในการร่วมปรับปรุงแก้ไขและให้ข้อคิดเห็น และยังมีพัฒนามาตรฐานภายใต้กรอบการดำเนินงาน GREEN & CLEAN Hospital สำหรับโรงพยาบาลส่งเสริมสุขภาพ ภายใต้ชื่อ GREEN & CLEAN Sub-district Health Promoting Hospital (GCSH) ทั้งนี้ในส่วนของหน่วยงานส่วนกลางมีหน่วยงานที่เกี่ยวข้องได้มาร่วมพิจารณาให้ข้อคิดเห็นและร่วมพัฒนาแนวทางดังนี้

2.1 สำนักสุขภาพโภชนาการและน้ำ เสนอให้มีการเพิ่มเติมแนวทางการประเมิน GREEN & CLEAN Hospital Challenge เชิงคุณภาพดังนี้

### GREEN & CLEAN Hospital Challenge

10. สถานที่ประกอบอาหารผู้ป่วยในโรงพยาบาลได้มาตรฐานสุขภาพโภชนาการตามกฎหมายกระทรวง สุขลักษณะของสถานที่จำหน่ายอาหาร พ.ศ. 2561 (4 หมวด) และมีการเฝ้าระวังทางสุขภาพโภชนาการ (10 คะแนน)

0	ดำเนินการไม่ครบ
6	ดำเนินการได้ครบตามมาตรฐานสุขภาพโภชนาการ ตามกฎหมายกระทรวง สุขลักษณะของสถานที่จำหน่ายอาหาร พ.ศ.2561 (4 หมวด)
8	ดำเนินการได้ครบตามมาตรฐานสุขภาพโภชนาการ ตามกฎหมายกระทรวง สุขลักษณะของสถานที่จำหน่ายอาหาร พ.ศ.2561 (4 หมวด) และมีการเฝ้าระวังทางสุขภาพโภชนาการโดยชุดทดสอบการปนเปื้อนเชื้อโคลิฟอร์มแบคทีเรียในอาหารปรุงสำเร็จ/พร้อมบริโภค ภาชนะ และมือผู้สัมผัสอาหาร (อ.13) ความถี่ 3 เดือน/ครั้ง
10	ดำเนินการได้ครบตามมาตรฐานสุขภาพโภชนาการ ตามกฎหมายกระทรวง สุขลักษณะของสถานที่จำหน่ายอาหาร พ.ศ.2561 (4 หมวด) และมีการเฝ้าระวังทางสุขภาพโภชนาการโดยชุดทดสอบการปนเปื้อนเชื้อโคลิฟอร์มแบคทีเรียในอาหารปรุงสำเร็จ/พร้อมบริโภค ภาชนะ และมือผู้สัมผัสอาหาร (อ.13) ความถี่ 3 เดือน/ครั้ง และหากตรวจพบการปนเปื้อนโคลิฟอร์มแบคทีเรียให้หาสาเหตุ ทำการแก้ไขปัญหาทันที และตรวจสอบซ้ำจนไม่พบการปนเปื้อน

11. ร้อยละ 100 ของร้านอาหารในโรงพยาบาลได้มาตรฐานสุขาภิบาลอาหารตามกฎหมายกระทรวง  
สุขลักษณะของสถานที่จำหน่ายอาหาร พ.ศ. 2561 (4 หมวด) และมีการเฝ้าระวังทางสุขาภิบาลอาหาร  
(10 คะแนน)

0	ดำเนินการไม่ครบ
6	ดำเนินการได้ครบตามมาตรฐานสุขาภิบาลอาหาร ตามกฎหมายกระทรวง สุขลักษณะของสถานที่จำหน่ายอาหาร พ.ศ.2561 (4 หมวด)
8	ดำเนินการได้ครบตามมาตรฐานสุขาภิบาลอาหาร ตามกฎหมายกระทรวง สุขลักษณะของสถานที่จำหน่ายอาหาร พ.ศ.2561 (4 หมวด) และมีการ เฝ้าระวังทางสุขาภิบาลอาหารโดยชุดทดสอบการปนเปื้อนเชื้อโคลิฟอร์ม แบคทีเรียในอาหารปรุงสำเร็จ/พร้อมบริโภค ภาชนะ และมีผู้สัมผัส อาหาร (อ.13) ความถี่ 3 เดือน/ครั้ง
10	ดำเนินการได้ครบตามมาตรฐานสุขาภิบาลอาหาร ตามกฎหมายกระทรวง สุขลักษณะของสถานที่จำหน่ายอาหาร พ.ศ.2561 (4 หมวด) และมีการ เฝ้าระวังทางสุขาภิบาลอาหารโดยชุดทดสอบการปนเปื้อนเชื้อโคลิฟอร์ม แบคทีเรียในอาหารปรุงสำเร็จ/พร้อมบริโภค ภาชนะ และมีผู้สัมผัส อาหาร (อ.13) ความถี่ 3 เดือน/ครั้ง และหากตรวจพบการปนเปื้อน โคลิฟอร์มแบคทีเรียให้หาสาเหตุ ทำการแก้ไขปัญหาทันที และตรวจสอบ ซ้ำจนไม่พบการปนเปื้อน

12. จัดให้มีบริการน้ำอุปโภค/บริโภคสะอาดที่อาคารผู้ป่วยนอกและผู้ป่วยใน

- 12.1 จัดให้มีจุดบริการน้ำดื่มอย่างเพียงพอต่อจำนวนผู้มารับบริการ (จุดบริการ 1 จุดหรือห้วกiosk ต่อผู้ป่วย 75 คน หรือไม่มีข้อ  
ร้องเรียนเรื่องความพอเพียง) (1 คะแนน)
- 12.2 จุดบริการน้ำดื่ม หัวกioskน้ำดื่ม ตู้บริการน้ำดื่ม อยู่ในสภาพดี สะอาด ไม่มีคราบสกปรก (1 คะแนน)
- 12.3 จัดเตรียมภาชนะดื่มน้ำไว้ที่จุดบริการน้ำดื่ม และแยกแก้วน้ำที่ใช้แล้วและยังไม่ได้ใช้ออกจากกัน หรือใช้ภาชนะที่ไม่มีการ  
ใช้ซ้ำ เพื่อป้องกันการแพร่กระจายเชื้อของโรคติดต่อ (1 คะแนน)
- 12.4 มีการเฝ้าระวังคุณภาพน้ำดื่มด้วยชุดทดสอบการปนเปื้อนโคลิฟอร์มแบคทีเรีย (อ11) หรือการตรวจทางห้องปฏิบัติการ  
ของโรงพยาบาลเอง ณ จุดที่ให้บริการน้ำบริโภคจุดหลักของอาคารผู้ป่วยนอก (OPD) และอาคารผู้ป่วยใน (IPD) กรณีมี  
สถานที่ประกอบอาหารผู้ป่วยในโรงพยาบาลให้ตรวจน้ำที่ใช้ในการปรุงประกอบอาหาร ความถี่ 3 เดือน/ครั้ง และ  
ตรวจน้ำอุปโภคที่ห้องน้ำของอาคารผู้ป่วยนอก (OPD) ที่มีผู้ใช้บริการมาก 1 จุด ความถี่ 3 เดือน/ครั้ง (3 คะแนน)

0	ไม่มีการตรวจเฝ้าระวัง หรือตรวจเฝ้าระวังความถี่น้อยกว่า 3 เดือนครั้ง
2	มีการเฝ้าระวังคุณภาพน้ำดื่มด้วยชุดทดสอบการปนเปื้อนโคลิฟอร์ม แบคทีเรีย (อ11) หรือการตรวจทางห้องปฏิบัติการของโรงพยาบาลเอง ณ จุดที่ให้บริการน้ำบริโภคจุดหลักของอาคารผู้ป่วยนอก (OPD) และอาคาร ผู้ป่วยใน (IPD) กรณีมีสถานที่ประกอบอาหารผู้ป่วยในโรงพยาบาลให้ ตรวจน้ำที่ใช้ในการปรุงประกอบอาหาร ความถี่ 3 เดือน/ครั้ง และตรวจน้ำ อุปโภคที่ห้องน้ำของอาคารผู้ป่วยนอก (OPD) ที่มีผู้ใช้บริการมาก 1 จุด ความถี่ 3 เดือน/ครั้ง
3	มีการวิเคราะห์ผลการตรวจสอบ หากตรวจพบการปนเปื้อนโคลิฟอร์ม แบคทีเรียในน้ำ ให้หาสาเหตุ ทำการแก้ไขปัญหาทันที และตรวจสอบซ้ำจน ไม่พบการปนเปื้อน

12.5 มีการเก็บตัวอย่างน้ำประปา (ต้นท่อ) เพื่อเฝ้าระวังคุณภาพน้ำทางห้องปฏิบัติการ 1 ครั้ง/ปี (2 คะแนน)

0	ไม่มีการตรวจเฝ้าระวังคุณภาพน้ำประปา (ต้นท่อ) ทางห้องปฏิบัติการ
1	มีผลการตรวจเฝ้าระวังคุณภาพน้ำประปา (ต้นท่อ) ทางห้องปฏิบัติการ ดำเนินการโดยโรงพยาบาลเอง หรือใช้ผลการตรวจจากหน่วยผลิตน้ำประปาที่เก็บ ณ จุดน้ำเข้าโรงพยาบาล อย่างน้อยปีละ 1 ครั้ง
2	คุณภาพน้ำประปา (ต้นท่อ) ทางห้องปฏิบัติการ ผ่านเกณฑ์คุณภาพน้ำประปาดื่มได้ กรมอนามัย พ.ศ. 2563

12.6 มีการตรวจเฝ้าระวังปริมาณคลอรีนอิสระคงเหลือ (Residual chlorine) ในน้ำประปา (ปลายท่อไกลที่สุด) กำหนดมาตรฐาน 0.2 – 0.5 มิลลิกรัม/ลิตร (สถานการณ์ปกติ) และ 0.5 – 1.0 มิลลิกรัม/ลิตร (สถานการณ์เกิดโรคระบาด) 1 ครั้ง/สัปดาห์ (2 คะแนน)

0	ไม่มีการตรวจเฝ้าระวัง
1	มีการตรวจเฝ้าระวังปริมาณคลอรีนอิสระคงเหลือ (Residual chlorine) ในน้ำประปา (ปลายท่อไกลที่สุด) กำหนดมาตรฐาน 0.2 – 0.5 มิลลิกรัม/ลิตร (สถานการณ์ปกติ) และ 0.5 – 1.0 มิลลิกรัม/ลิตร (สถานการณ์เกิดโรคระบาด) 1 ครั้ง/สัปดาห์
2	มีการวิเคราะห์ผลการตรวจสอบ หากตรวจพบปริมาณคลอรีนอิสระคงเหลือในน้ำไม่เป็นไปตามมาตรฐาน ให้หาสาเหตุ ทำการแก้ไขปัญหาทันที และตรวจสอบซ้ำจนได้ตามมาตรฐาน

## GREEN & CLEAN Sub-district Health Promoting Hospital (GCSH)

สำนักสุขาภิบาลอาหารและน้ำมีส่วนเสริมเพิ่มเติมรายละเอียดในเกณฑ์ดังนี้

### 11. ส่งเสริมโภชนาการและสร้างความรู้ในการบริโภคอาหารเพื่อสุขภาพที่เหมาะสมกับท้องถิ่นและชุมชน

...11.3 ส่งเสริมและเผยแพร่ความรู้เรื่องการสุขาภิบาลอาหารและน้ำ สุขอนามัย ความสะอาด ปลอดภัยในการปรุงประกอบอาหาร และพฤติกรรมสุขอนามัยในการรับประทานอาหาร เช่น กินร้อน ช้อนกลาง ล้างมือ เป็นต้น...

#### 12. จัดให้มีบริการน้ำดื่ม น้ำใช้ที่สะอาด เพียงพอ

12.1 จัดให้มีน้ำสะอาดสำหรับเป็นน้ำใช้เพียงพอตลอดทั้งปี

12.2 มีการตรวจตราดูแลรักษาและทำความสะอาด จุดพักน้ำประปา ถังสำรองน้ำประปา ถังพักน้ำ ให้อยู่ในสภาพดี สะอาด ไม่มีคราบสกปรก อย่างน้อย 6 เดือน/ครั้ง

12.3 จัดให้มีการบริการน้ำดื่มอย่างเพียงพอต่อจำนวนผู้มารับบริการ (จุดบริการ 1 จุดหรือหัวก๊อก ต่อผู้ป่วย 75 คน หรือไม่มีข้อร้องเรียนเรื่องความพอเพียง) และดำเนินการดังนี้

#### กรณีจัดให้มีจุดบริการน้ำดื่ม

- จัดเตรียมภาชนะตักน้ำไว้ที่จุดบริการน้ำดื่ม และแยกแก้วน้ำที่ใช้แล้วและยังไม่ได้ใช้ออกจากกัน หรือใช้ภาชนะที่ไม่มีการใช้ซ้ำ เพื่อป้องกันการแพร่กระจายเชื้อของโรคติดต่อ

- มีการดูแลรักษา ทำความสะอาดจุดบริการน้ำดื่ม เป็นประจำทุกวัน กรณีจัดบริการน้ำดื่มบรรจุขวด

- น้ำดื่มที่นำมาให้บริการต้องมีเลขสารบบอาหาร หรือเครื่องหมาย อย. รับรอง

- มีการเก็บน้ำดื่มอย่างถูกต้อง เช่น ไม่วางกับพื้นโดยตรง ไม่วางใกล้สารเคมี ไม่วางถูกแสงแดดหรือใกล้ความร้อน ไม่วางในที่สกปรก เป็นต้น

- มีการให้คำแนะนำประชาชนในการบริโภคน้ำดื่ม เช่น ไม่ใช้ภาชนะบรรจุน้ำร่วมกัน เช่น น้ำขวด แก้วน้ำ เพื่อป้องกันการแพร่เชื้อโรค เป็นต้น

#### 12.4 มีการตรวจเฝ้าระวังน้ำดื่ม น้ำใช้ ดังนี้

##### 1) การตรวจเฝ้าระวังคลอรีนอิสระคงเหลือในน้ำใช้

- ให้ตรวจวัดปริมาณคลอรีนอิสระคงเหลือ (Residual chlorine) ในน้ำประปา กำหนดมาตรฐาน 0.2 – 0.5 มิลลิกรัม/ลิตร (สำหรับสถานการณ์ปกติ) และ 0.5 – 1.0 มิลลิกรัม/ลิตร (สำหรับสถานการณ์เกิดโรคระบาด)

- กรณีที่มีการใช้น้ำบาดาลหรือแหล่งน้ำธรรมชาติอื่นๆ ต้องมีกระบวนการปรับปรุงคุณภาพก่อน เช่น ถังกรองสนิมเหล็ก การเติมสารส้ม ถึงตกตะกอน เป็นต้น และมีการตรวจวัดปริมาณคลอรีนอิสระคงเหลือ (Residual chlorine) ในน้ำประปา กำหนดมาตรฐาน 0.2 – 0.5 มิลลิกรัม/ลิตร (สำหรับสถานการณ์ปกติ) และ 0.5 – 1.0 มิลลิกรัม/ลิตร (สำหรับสถานการณ์เกิดโรคระบาด)

- ความถี่ในการเฝ้าระวังคลอรีนอิสระคงเหลือในน้ำใช้ จำนวน 1 สัปดาห์/ครั้ง

หมายเหตุ: กรณีผลตรวจน้ำไม่เป็นไปตามมาตรฐาน ให้หาสาเหตุ ทำการแก้ไขปัญหาทันที และตรวจสอบซ้ำจนได้ตามมาตรฐาน

##### 2) การตรวจเฝ้าระวังการปนเปื้อนโคลิฟอร์มแบคทีเรียในน้ำดื่ม น้ำใช้

- มีการเฝ้าระวังคุณภาพน้ำดื่ม น้ำใช้ด้วยชุดทดสอบการปนเปื้อนโคลิฟอร์มแบคทีเรีย (๑ 11) อย่างน้อย 3 จุด ดังนี้

1. บริเวณจุดบริการน้ำดื่ม

2. บริเวณอ่างล้างมือ

3. จุดบริการห้องทำหัตถการและห้องทันตกรรม

- ความถี่ในการเฝ้าระวังคุณภาพน้ำดื่ม น้ำใช้ จำนวน 3 เดือน/ครั้ง

หมายเหตุ: กรณีผลตรวจน้ำไม่เป็นไปตามมาตรฐาน ให้หาสาเหตุ ทำการแก้ไขปัญหาทันที และตรวจสอบซ้ำจนได้ตามมาตรฐาน

#### (ข้อมูลความต้องการ/ข้อเสนอแนะ/ความคาดหวัง)

**2.2 สำนักทันตสาธารณสุข** เสนอให้มีการขับเคลื่อนงานด้านการจัดการปรอทที่เหลือจากการให้บริการผู้ป่วยของงานทันตกรรมในโรงพยาบาล ตามอนุสัญญามินามาตะว่าด้วยปรอท ซึ่งประเทศไทยได้ลงนามเข้าร่วมเป็นภาคีสมาชิกของอนุสัญญามินามาตะ ตามมติคณะรัฐมนตรี มีผลบังคับใช้ตั้งแต่วันที่ 20 กันยายน พ.ศ. 2560 โดยประเทศไทยต้องดำเนินการตามข้อกำหนดสำหรับประเทศสมาชิกที่จะลดการใช้อะมัลกัมในทางทันตกรรม และขอเสนอการจัดการของเสียที่มีปรอทเจือปนให้อยู่ในเกณฑ์การจัดการของเสียทุกประเภทที่อยู่ในระดับดี แต่เนื่องจากการจัดการดังกล่าวมีรายละเอียดในประเด็นอื่นๆ ประกอบด้วยทางสำนักอนามัยสิ่งแวดล้อมจึงขอเสนอให้ปรับไปวางไว้ในระดับท้าทาย (Challenge) ของเกณฑ์ GREEN & CLEAN Hospital Challenge ชื่อมาตรฐานการจัดการอะมัลกัมในคลินิกทันตกรรมเพื่อเป็นมิตรต่อสิ่งแวดล้อม สำหรับโรงพยาบาลสังกัดกระทรวงสาธารณสุข (Standard Operating Procedure: SOP FRIENDLY ENVIRONMENTAL MANAGEMENT OF DENTAL AMALGAM IN DENTAL CLINICS FOR HOSPITALS In Ministry of Public Health)

#### (ข้อมูลความต้องการ/ความคาดหวัง/ข้อเสนอแนะ)

**2.3 สำนักโภชนาการ** มีความต้องการที่จะมีส่วนร่วมในการพัฒนาเกณฑ์มาตรฐาน GREEN & CLEAN Hospital Challenge และมีส่วนเสนอให้มีการพัฒนาประเด็นด้านการส่งเสริมโภชนาการในเกณฑ์ GREEN & CLEAN Sub-district Health Promoting Hospital (GCSH) ดังนี้

11. ส่งเสริมโภชนาการและสร้างความรอบรู้ในการบริโภคอาหารเพื่อสุขภาพ ที่เหมาะสมกับท้องถิ่น และชุมชน

11.1 ส่งเสริมความรู้ด้านโภชนาการและเผยแพร่เมนูสุขภาพที่เหมาะสมกับท้องถิ่นและชุมชน

11.2 ส่งเสริมและเผยแพร่ความรู้เรื่องอาหารปลอดภัย ผักปลอดสารพิษ และการเลือกพืชผักในท้องถิ่น...

(ข้อมูลความต้องการ/ความคาดหวัง)

2.4 กองประเมินผลกระทบต่อสุขภาพ มีข้อเสนอต่อการบูรณาการการดำเนินงานในส่วนของ การปรับตัวต่อการเปลี่ยนแปลงสภาพภูมิอากาศโดยในส่วนของโรงพยาบาลมีการร่วมดำเนินการขับเคลื่อน โรงพยาบาลคาร์บอนต่ำและปรับตัวเพื่อรองรับการเปลี่ยนแปลงต่อสภาพภูมิอากาศ (Low Carbon and Climate Resilient Health Care) และเสนอให้มีการบูรณาการการปรับตัวของชุมชนต่อการเปลี่ยนแปลงสภาพภูมิอากาศในหมวด 7 การพัฒนา GREEN ลงสู่ชุมชนเพื่อให้เกิด GREEN Community ของเกณฑ์ GREEN & CLEAN Sub-district Health Promoting Hospital (GCSH)

(ข้อมูลความต้องการ/ความคาดหวัง)

3. หน่วยงานภายนอกกรมอนามัย (ภายในกระทรวงสาธารณสุข)

ศูนย์พัฒนาวิชาการอาชีวอนามัยและสิ่งแวดล้อม จังหวัดสมุทรปราการ กรมควบคุมโรค (ปัจจุบันสังกัดสถาบันราชประชาสมาสัย กรมควบคุมโรค) ร่วมขับเคลื่อนการดำเนินงาน GREEN & CLEAN Hospital ระดับ Plus เรื่อง มาตรฐานการจัดบริการอาชีวอนามัยและเวชกรรมสิ่งแวดล้อมสำหรับโรงพยาบาล ตั้งแต่ปีงบประมาณ 2562 และดำเนินการร่วมกันเรื่อยมาจนถึงปัจจุบันผลการดำเนินงานโดยการบูรณาการ และขับเคลื่อนการพัฒนาร่วมกันนี้ช่วยให้มีการขับเคลื่อนอย่างครอบคลุมมากขึ้น ทั้งนี้ ยังมีความต้องการร่วมบูรณาการขับเคลื่อนการดำเนินงานอย่างต่อเนื่องสู่ GREEN & CLEAN Hospital Hospital Challenge และขอเสนอให้การดำเนินการในระดับท้าทาย ของมาตรฐานการจัดบริการอาชีวอนามัยและเวชกรรมสิ่งแวดล้อมของ โรงพยาบาลศูนย์/ทั่วไป/ชุมชน/นอกสังกัดสำนักงานปลัดกระทรวงสาธารณสุข วัดผลการดำเนินงานที่ระดับดีขึ้นไป จากที่เดิมวัดระดับเริ่มต้นพัฒนา เพื่อให้สอดคล้องกับการดำเนินงานที่ต้องมีความท้าทายมากขึ้น

(ข้อมูลความต้องการ/ความคาดหวัง/ความพึงพอใจ/ความผูกพัน)

4. หน่วยงานกรมอนามัยส่วนภูมิภาค

ศูนย์อนามัยมีข้อเสนอในการดำเนินงาน GREEN & CLEAN Hospital ดังนี้

4.1 พัฒนาระบบรายงานการดำเนินงานให้แล้วเสร็จและสามารถติดตามและสามารถนำเสนอข้อมูลให้พื้นที่ทราบหรือนำไปใช้ได้ (ข้อมูลความต้องการ/ความไม่พึงพอใจ)

4.2 การจัดทำสื่อออนไลน์หรือหลักสูตรออนไลน์ให้เจ้าหน้าที่โรงพยาบาลหรือเจ้าหน้าที่ที่เกี่ยวข้อง เป็นแนวคิดที่ดีและอยากให้สามารถเข้าใช้งานได้โดยเร็วที่สุด (อยู่ในระหว่างการรอกิจกรรมหลักสูตรออนไลน์ กรมอนามัยพิจารณา) การมีหลักสูตรออนไลน์จะช่วยให้กับเจ้าหน้าที่โรงพยาบาลและผู้ตรวจประเมินระดับจังหวัดสามารถเรียนรู้ด้วยตนเองได้ ลดงบประมาณในการจัดการอบรม (ข้อมูลความต้องการ/ความคาดหวัง)

4.3 การประกวดนวัตกรรมควรมีการดำเนินงานต่อไป เนื่องจากเป็นกิจกรรมสำคัญของโครงการ GREEN & CLEAN Hospital ทำให้โรงพยาบาลที่เข้าร่วมโครงการมีกิจกรรมการดำเนินงานอย่างต่อเนื่องและกระตุ้นให้มีการแลกเปลี่ยนเรียนรู้ระหว่างโรงพยาบาลและพื้นที่เขตสุขภาพต่อไป (ความคาดหวัง ความพึงพอใจ/ความไม่พึงพอใจ/ความผูกพัน)

## 5. หน่วยงานอื่นๆ ที่เกี่ยวข้อง

5.1 หน่วยงานสนับสนุนบริการสุขภาพ เสนอขอร่วมบูรณาการเกณฑ์ประเมินด้านมาตรฐานอาคารเพิ่มในเกณฑ์ GREEN & CLEAN Hospital เช่น มาตรฐานอาคาร ทางหนีไฟ การระบายอากาศ เป็น โดยมี สบส.เขต เป็นผู้ตรวจประเมินโรงพยาบาลทั่วประเทศ (ข้อมูลความต้องการ/ความคาดหวัง/ข้อเสนอแนะ)

5.2 โรงพยาบาลที่เข้าร่วมโครงการ เสนอให้ปรับปรุงเกณฑ์การประเมินให้เป็นไปตามประกาศกระทรวงหรือกฎหมายที่กำหนด เช่น กฎกระทรวงสุขลักษณะของสถานที่จำหน่ายอาหาร พ.ศ.2561 (5 หมวด) เพื่อให้เกณฑ์เป็นไปตามกฎหมายกำหนดและลดความสับสนในการตรวจประเมินของหน่วยงานอื่น ๆ ที่จะเข้าประเมิน เช่น HA HPHNQC JCI ISO เป็นต้น (ความไม่พึงพอใจ/ข้อเสนอแนะ)

5.3 เจ้าหน้าที่ของโรงพยาบาลที่เข้าร่วมโครงการ มีความพึงพอใจในการทำงานภายในโรงพยาบาลที่มีการพัฒนานามัยสิ่งแวดล้อมตามเกณฑ์ GREEN & CLEAN Hospital ทำให้โรงพยาบาลมีสิ่งแวดล้อมที่ดีและมีความปลอดภัยในการทำงาน มีสุขภาพการและด้านจิตใจที่ดีในการทำงาน และต้องการให้มีการดำเนินโครงการ GREEN & CLEAN Hospital อย่างต่อเนื่อง (ความพอใจ/ความคาดหวัง)

5.4 สำนักงานสาธารณสุขจังหวัด เสนอให้จัดทำสื่อสื่อออนไลน์หรือหลักสูตรออนไลน์ให้เจ้าหน้าที่ผู้ตรวจประเมินและเจ้าหน้าที่โรงพยาบาลหรือเจ้าหน้าที่ที่เกี่ยวข้องสามารถเข้ามาเรียนรู้ได้ตลอดเวลา เนื่องจากสถานการณ์ COVID19 ในปี 2563 ไม่สามารถเดินทางไปเข้าร่วมฝึกอบรมที่หน่วยงานต่าง ๆ จัดอบรมได้ (ความคาดหวัง ความพึงพอใจ ความผูกพัน)

## 6. ประชาชนผู้รับบริการ

ประชาชนผู้รับบริการมีความพึงพอใจในการใช้บริการโรงพยาบาลที่มีการพัฒนานามัยสิ่งแวดล้อมตามเกณฑ์ GREEN & CLEAN Hospital ทำให้โรงพยาบาลมีสิ่งแวดล้อมที่ดีและปลอดภัย เช่น โรงพยาบาลมีสิ่งแวดล้อมที่สะอาด ร่มรื่น ปลอดภัย มีห้องน้ำที่สะอาด มีห้องน้ำสำหรับผู้พิการและคนชรา มีโรงอาหารที่สะอาดได้มาตรฐาน เป็น และยังเป็นสถานที่เปิดโอกาสให้ชุมชนมีส่วนร่วมในกิจกรรมของโรงพยาบาล เช่น การจำหน่ายผักปลอดสารพิษให้กับโรงครัวของโรงพยาบาลและตลาดสีเขียวภายในโรงพยาบาล มีสถานที่บริการออกกำลังกายในโรงพยาบาล มีชมรมอาสาสมัครผู้สูงอายุในโรงพยาบาล เป็นต้น (ความคาดหวัง ความพึงพอใจ ความผูกพัน)



## การกำหนดมาตรการ PIRAB ปีงบประมาณ 2565

### ตัวชี้วัด ร้อยละของโรงพยาบาลที่พัฒนามาตรฐานสิ่งแวดล้อมได้ตามเกณฑ์ GREEN & CLEAN Hospital

เนื่องจากในปีงบประมาณ 2565 กรมอนามัยได้รับมอบนโยบายจากกระทรวงสาธารณสุขให้ดำเนินงาน GREEN & CLEAN Hospital จึงได้จัดทำ Performance Agreement (PA) ภายใต้ยุทธศาสตร์ของกระทรวงสาธารณสุขที่จะพัฒนาความเป็นเลิศ 4 ด้าน ในด้านของยุทธศาสตร์ P & P Excellence ซึ่งตัวชี้วัดข้อที่ 20 คือ ร้อยละของโรงพยาบาลที่พัฒนามาตรฐานสิ่งแวดล้อมได้ตามเกณฑ์ GREEN & CLEAN Hospital มีเป้าหมายของโรงพยาบาลในสังกัดกระทรวงสาธารณสุข (รพศ. รพท. รพช.และรพ. สังกัดกรมวิชาการ) ผ่านเกณฑ์ระดับดีมากขึ้นไปร้อยละ 98 และระดับดีมาก Plus ร้อยละ 60 โดยมีมาตรการสำคัญ (PIRAB) ดังนี้

P : Partnership สร้างความร่วมมือภาคีเครือข่ายในการพัฒนายกระดับโรงพยาบาลและโรงพยาบาลส่งเสริมสุขภาพนำร่อง ส่งเสริมการพัฒนานวัตกรรมและผลักดันให้เกิดกระบวนการแลกเปลี่ยนเรียนรู้ผ่าน Best practices

I : Investment สนับสนุนการพัฒนาเทคโนโลยีมาใช้ในการขับเคลื่อนการดำเนินงานและการศึกษาค้นคว้าวิจัยแนวทางการดำเนินงานโรงพยาบาลคาร์บอนต่ำและเท่าทันการเปลี่ยนแปลงสภาพภูมิอากาศ

R : Regulation & Law สนับสนุนให้เกิดการดำเนินการที่เป็นไปตามกฎหมายและมาตรฐานวิชาการด้านการจัดการอนามัยสิ่งแวดล้อมภายใต้กรอบ GREEN & CLEAN Hospital อย่างมีประสิทธิภาพครอบคลุมและเป็นรูปธรรม

A : Advocate ส่งเสริมให้เกิดกลไกการบริหารจัดการเชิงนโยบายที่เข้มแข็งระดับกระทรวงรวมถึงกำกับติดตาม สนับสนุนการรับรองความสำเร็จให้กับโรงพยาบาลที่พัฒนาได้ตามเกณฑ์ GREEN & CLEAN Hospital

B : Building capacity เสริมสร้างทักษะความเชี่ยวชาญ สนับสนุนองค์ความรู้ ด้านการจัดการอนามัยสิ่งแวดล้อมแก่เจ้าหน้าที่ทุกระดับ

มาตรการสำคัญ (PIRAB)

มาตรการสำคัญ (PIRAB)	มาตรการ	ผู้รับบริการ (C) หรือ ผู้มีส่วนได้ส่วนเสีย (S)	ประเด็นความรู้	เหตุผล
<p>P : Partnership สร้างความร่วมมือภาคี เครือข่ายในการพัฒนา ยกระดับโรงพยาบาล และโรงพยาบาลส่งเสริมสุขภาพนำร่อง ส่งเสริม การพัฒนานวัตกรรมและ ผลักดันให้เกิด กระบวนการแลกเปลี่ยน เรียนรู้ผ่าน Best practices</p>	<p>- สร้างความร่วมมือการพัฒนา ยกระดับโรงพยาบาลนำ ร่องสู่ GREEN &amp; CLEAN Hospital Challenge และ GREEN &amp; CLEAN Sub-district Health Promoting Hospital (GCSh) เพื่อเป็นต้นแบบ การดำเนินงานให้กับ โรงพยาบาลอื่น</p> <p>- สนับสนุนเวทีในการ แลกเปลี่ยนเรียนรู้แนว ทิศทางการดำเนินงานพัฒนา ยกระดับโรงพยาบาลและ โรงพยาบาลส่งเสริม สุขภาพตำบล</p> <p>- ส่งเสริมการพัฒนา นวัตกรรม GREEN &amp; CLEAN Hospital เพื่อ กำกับติดตามและขยายผล การดำเนินงานโรงพยาบาล ระดับดีมากขึ้นไป</p>	<p>1.ศูนย์อนามัยที่1-12 และ สถาบันพัฒนาสุขภาพเขต เมือง</p> <p>2.สำนักงานสาธารณสุขจังหวัด จำนวน 76 แห่ง</p> <p>3.โรงพยาบาลสังกัดกระทรวง สาธารณสุข จำนวน 958 แห่ง</p> <p>4.โรงพยาบาลนอกสังกัด กระทรวงสาธารณสุข</p> <p>5.เขตสุขภาพที่ 1-13</p>	<p>- แนวทางการดำเนินงานและ เกณฑ์การประเมิน GREEN &amp; CLEAN Hospital Challenge ปีงบประมาณ 2565 สำหรับ โรงพยาบาล</p> <p>- แนวทางการดำเนินงานและ เกณฑ์ประเมิน GREEN &amp; CLEAN Sub-district Health Promoting Hospital (GCSh) สำหรับโรงพยาบาลส่งเสริม สุขภาพตำบล</p> <p>- แนวทางการรวบรวมผลงาน นวัตกรรม GREEN &amp; CLEAN Hospital เพื่อกำกับติดตามและ ขยายผลการดำเนินงาน โรงพยาบาล ระดับดีมากขึ้นไป</p>	<p>เพื่อสนับสนุนให้เกิดความ ร่วมมือของภาคีเครือข่ายใน การพัฒนายกระดับ โรงพยาบาลและโรงพยาบาล ส่งเสริมสุขภาพตำบลนำร่อง ในปีงบประมาณ 2565 และ ส่งเสริมให้มีการดำเนินการ พัฒนานวัตกรรม GREEN และ ผลักดันให้เกิดกระบวนการ แลกเปลี่ยนเรียนรู้ในพื้นที่ผ่าน ผลงานนวัตกรรมหรือ Best practices ทั้งเครือข่าย โรงพยาบาล โรงพยาบาล ส่งเสริมสุขภาพ และภาคีที่ เกี่ยวข้อง</p>

มาตรการสำคัญ (PIRAB)	มาตรการ	ผู้รับบริการ (C) หรือ ผู้มีส่วนได้ส่วนเสีย (S)	ประเด็นความรู้	เหตุผล
<p>I : Investment</p> <p>สนับสนุนการพัฒนาเทคโนโลยีมาใช้ในการขับเคลื่อนการดำเนินงานและการศึกษา</p> <p>ค้นคว้าวิจัยแนวทางการดำเนินงานโรงพยาบาลคาร์บอนต่ำและเท่าทันการเปลี่ยนแปลงสภาพภูมิอากาศ</p>	<p>- พัฒนาระบบข้อมูลสารสนเทศเพื่อรองรับการดำเนินงานโครงการ GREEN &amp; CLEAN Hospital</p> <p>-พัฒนาแนวทางการดำเนินงานโรงพยาบาลคาร์บอนต่ำและเท่าทันการเปลี่ยนแปลงสภาพภูมิอากาศ (Low Carbon and Climate Resilient Health Care) ของโรงพยาบาลสังกัดกระทรวงสาธารณสุข</p>	<ol style="list-style-type: none"> <li>1.ศูนย์อนามัยที่1-12 และสถาบันพัฒนาสุขภาพระดับเมือง</li> <li>2.สำนักงานสาธารณสุขจังหวัด จำนวน 76 แห่ง</li> <li>3.โรงพยาบาลสังกัดกระทรวงสาธารณสุข จำนวน 958 แห่ง</li> <li>4.โรงพยาบาลนอกสังกัดกระทรวงสาธารณสุข</li> <li>5. สำนักงานสาธารณสุขอำเภอ</li> <li>6.โรงพยาบาลส่งเสริมสุขภาพตำบล</li> </ol>	<p>- เกณฑ์การประเมิน GREEN &amp; CLEAN Hospital Challenge ปีงบประมาณ 2565 สำหรับโรงพยาบาล</p> <p>- เกณฑ์ประเมิน GREEN &amp; CLEAN Sub-district Health Promoting Hospital (GCSh) สำหรับโรงพยาบาลส่งเสริมสุขภาพตำบล</p> <p>- แนวทางการดำเนินงานโรงพยาบาลคาร์บอนต่ำและเท่าทันการเปลี่ยนแปลงสภาพภูมิอากาศ</p>	<p>เพื่อให้มีการพัฒนาระบบข้อมูลสารสนเทศเพื่อรองรับการดำเนินงานโครงการ GREEN &amp; CLEAN Hospital รวมถึงส่วนที่เกี่ยวข้อง ที่กลุ่มเป้าหมายและภาคีเครือข่ายสามารถเข้าถึงและมีส่วนร่วมได้และพัฒนาแนวทางการดำเนินงานโรงพยาบาลคาร์บอนต่ำและเท่าทันการเปลี่ยนแปลงสภาพภูมิอากาศ</p>
<p>R : Regulation &amp; Law</p> <p>สนับสนุนให้เกิดการดำเนินการที่เป็นไปตามกฎหมายและมาตรฐานวิชาการด้านการจัดการอนามัยสิ่งแวดล้อมภายใต้กรอบ GREEN &amp; CLEAN Hospital อย่างมีประสิทธิภาพ</p> <p>ครอบคลุมและเป็น</p>	<p>- สนับสนุนให้โรงพยาบาลและโรงพยาบาลส่งเสริมสุขภาพตำบลมีการนำร่องการดำเนินการตามมาตรฐานการประเมินปีงบประมาณ 2565</p>	<ol style="list-style-type: none"> <li>1.หน่วยงานส่วนกลางของกระทรวงสาธารณสุขที่เกี่ยวข้องกับการดำเนินงาน GREEN &amp; CLEAN Hospital</li> <li>2.ศูนย์อนามัยที่1-12 และสถาบันพัฒนาสุขภาพระดับเมือง</li> <li>3.สำนักงานสาธารณสุขจังหวัด จำนวน 76 แห่ง</li> <li>4. โรงพยาบาลสังกัดกระทรวง</li> </ol>	<p>- เกณฑ์การประเมิน GREEN &amp; CLEAN Hospital Challenge ปีงบประมาณ 2565 สำหรับโรงพยาบาล</p> <p>- เกณฑ์ประเมิน GREEN &amp; CLEAN Sub-district Health Promoting Hospital (GCSh) สำหรับโรงพยาบาลส่งเสริมสุขภาพตำบล</p>	<p>เพื่อเตรียมความพร้อมการพัฒนาในระดับจาก GREEN &amp; CLEAN Hospital สู่ GREEN &amp; CLEAN Hospital Challenge และเตรียมความพร้อมการดำเนินงานโรงพยาบาลส่งเสริมสุขภาพตำบลสู่ GREEN &amp; CLEAN Sub-district Health Promoting Hospital (GCSh)</p>

มาตรการสำคัญ (PIRAB)	มาตรการ	ผู้รับบริการ (C) หรือ ผู้มีส่วนได้ส่วนเสีย (S)	ประเด็นความรู้	เหตุผล
รูปธรรม		สาธารณสุข จำนวน 958 แห่ง 5. โรงพยาบาลนอกสังกัด กระทรวงสาธารณสุข 6. สำนักงานสาธารณสุข อำเภอ 7.โรงพยาบาลส่งเสริมสุขภาพ ตำบล		
A : Advocate ส่งเสริมให้เกิดกลไกการบริหารจัดการเชิงนโยบายที่เข้มแข็งระดับกระทรวง รวมถึงกำกับ ติดตาม สนับสนุนการรับรองความสำเร็จให้กับโรงพยาบาลที่พัฒนาได้ตามเกณฑ์ GREEN & CLEAN Hospital	<ul style="list-style-type: none"> <li>- แต่งตั้งคณะกรรมการขับเคลื่อนการพัฒนาอนามัยสิ่งแวดล้อมในโรงพยาบาลตามมาตรฐาน GREEN &amp; CLEAN Hospital</li> <li>- กำกับติดตามการดำเนินงาน ร่วมแลกเปลี่ยนเรียนรู้และพัฒนาแนวทางการพัฒนามัยสิ่งแวดล้อมในสถานบริการสาธารณสุข</li> <li>- สนับสนุนประกาศนียบัตรเพื่อรับรองการดำเนินงานมาตรฐาน GREEN &amp; CLEAN Hospital</li> </ul>	<ol style="list-style-type: none"> <li>1.หน่วยงานส่วนกลางของกระทรวงสาธารณสุขที่เกี่ยวข้องกับการดำเนินงาน GREEN &amp; CLEAN Hospital</li> <li>2.ศูนย์อนามัยที่1-12 และสถาบันพัฒนาสุขภาพเขตเมือง</li> <li>3.สำนักงานสาธารณสุขจังหวัด จำนวน 76 แห่ง</li> <li>4. โรงพยาบาลสังกัดกระทรวงสาธารณสุข จำนวน 958 แห่ง</li> <li>5. โรงพยาบาลนอกสังกัดกระทรวงสาธารณสุข</li> <li>6. สำนักงานสาธารณสุขอำเภอ</li> <li>7.โรงพยาบาลส่งเสริมสุขภาพ</li> </ol>	<ul style="list-style-type: none"> <li>- คำสั่งแต่งตั้งคณะกรรมการขับเคลื่อนการพัฒนามัยสิ่งแวดล้อมในโรงพยาบาลตามมาตรฐาน GREEN &amp; CLEAN Hospital</li> <li>- กลไกและเป้าหมายการขับเคลื่อนงาน GREEN &amp; CLEAN Hospital</li> <li>- การรับรองผลการดำเนินงาน และประกาศนียบัตรรับรอง</li> </ul>	เพื่อให้เกิดกลไกการบริหารจัดการเชิงนโยบายที่เข้มแข็งระดับกระทรวงและสามารถขับเคลื่อนให้เกิดการพัฒนาโรงพยาบาลตามเกณฑ์ GREEN & CLEAN Hospital เป็นไปตามเป้าหมายและสามารถกำกับ/ติดตามการดำเนินงานได้อย่างเป็นระบบ รวมถึงการสร้างความรู้ภาคภูมิใจในการได้รับการรับรองด้านการจัดการภายใต้โครงการ GREEN & CLEAN Hospital

มาตรการสำคัญ (PIRAB)	มาตรการ	ผู้รับบริการ (C) หรือ ผู้มีส่วนได้ส่วนเสีย (S)	ประเด็นความรู้	เหตุผล
<p>B : Building capacity เสริมสร้างทักษะความเชี่ยวชาญ สนับสนุนองค์ความรู้ ด้านการจัดการอนามัยสิ่งแวดล้อมแก่เจ้าหน้าที่ทุกระดับ</p>	<p>- ส่งเสริมการเรียนรู้ด้วยตนเองผ่านหลักสูตรออนไลน์ เรื่อง การจัดการอนามัยสิ่งแวดล้อมในสถานบริการสาธารณสุข</p> <p>- สนับสนุนการอบรมให้ความรู้/ประชุมชี้แจง แนวทางการดำเนินงาน ขับเคลื่อน GREEN &amp; CLEAN Hospital Challenge และ GREEN &amp; CLEAN Sub-district Health Promoting Hospital (GCSH) และ ความรู้ที่เกี่ยวข้อง</p>	<p>ตำบล</p> <ol style="list-style-type: none"> <li>1. ศูนย์อนามัยที่ 1-12 และ สถาบันพัฒนาสุขภาพเขตเมือง</li> <li>2. สำนักงานสาธารณสุขจังหวัด จำนวน 76 แห่ง</li> <li>3. โรงพยาบาลสังกัดกระทรวงสาธารณสุข จำนวน 958 แห่ง</li> <li>4. สำนักงานสาธารณสุขอำเภอ (นาร่อง)</li> <li>5. โรงพยาบาลส่งเสริมสุขภาพตำบล (นาร่อง)</li> </ol>	<p>- แนวทางการดำเนินงานและเกณฑ์การประเมิน GREEN &amp; CLEAN Hospital Challenge ปีงบประมาณ 2565 สำหรับโรงพยาบาล</p> <p>- แนวทางการดำเนินงานและเกณฑ์ประเมิน GREEN &amp; CLEAN Sub-district Health Promoting Hospital (GCSH) สำหรับโรงพยาบาลส่งเสริมสุขภาพตำบล</p> <p>- แนวทางการอบรมหลักสูตรออนไลน์ เรื่อง การจัดการอนามัยสิ่งแวดล้อมในสถานบริการสาธารณสุข ตามเกณฑ์ GREEN &amp; CLEAN Hospital</p>	<p>เพื่อสนับสนุนเครื่องมือที่ใช้ในการเสริมสร้างทักษะความเชี่ยวชาญ สนับสนุนองค์ความรู้ ด้านการจัดการอนามัยสิ่งแวดล้อมในสถานบริการสาธารณสุขแก่เจ้าหน้าที่ทุกระดับพร้อมทั้งสร้างความรู้ความเข้าใจต่อแนวทางการพัฒนาและประเมินตามเกณฑ์ใหม่สำหรับพื้นที่นาร่องนำไปสู่การพัฒนาเกณฑ์ที่เหมาะสมสำหรับโรงพยาบาลทั่วประเทศ</p>



มาตรการสำคัญ (PIRAB)	มาตรการ	กิจกรรม	ต.ค.	พ.ย.	ธ.ค.	ม.ค.	ก.พ.	มี.ค.	เม.ย.	พ.ค.	มิ.ย.	ก.ค.	ส.ค.	ก.ย.
	สุขภาพตำบล - ส่งเสริมการพัฒนา นวัตกรรม GREEN & CLEAN Hospital เพื่อกำกับติดตาม และขยายผลการ ดำเนินงาน โรงพยาบาล ระดับดีมากขึ้นไป	สาธารณสุข (GCHC/GCSh/Climate Resilient)  - ส่งเสริมการพัฒนา นวัตกรรม GREEN & CLEAN Hospital เพื่อ กำกับติดตามและขยาย ผลการดำเนินงาน โรงพยาบาล ระดับดีมากขึ้นไป												
I : Investment สนับสนุนการ พัฒนาเทคโนโลยี มาใช้ในการ ขับเคลื่อนการ ดำเนินงานและ การศึกษา ค้นคว้าวิจัย แนวทางการ ดำเนินงาน โรงพยาบาล คาร์บอนต่ำและ คาร์บอนต่ำและ	- พัฒนาระบบข้อมูล สารสนเทศเพื่อ รองรับการ ดำเนินงานโครงการ GREEN & CLEAN Hospital  - พัฒนาแนวทางการ ดำเนินงาน โรงพยาบาล คาร์บอนต่ำและเท่า ทันการเปลี่ยนแปลง สภาพภูมิอากาศ	- พัฒนาข้อมูล สารสนเทศสนับสนุน การดำเนินงานโครงการ GREEN & CLEAN Hospital  - จัดจ้างรวบรวม ประมวลผลข้อมูลและ จัดทำแนวทางการ ดำเนินงานโรงพยาบาล คาร์บอนต่ำและเท่าทัน การเปลี่ยนแปลงสภาพ												











