

รายงานผลการวิเคราะห์การดำเนินงานรอบ ๕ เดือนแรก ปี ๒๕๖๕
ตัวชี้วัดที่ ๒.๔ ระดับความสำเร็จของการเป็นองค์กรแห่งการเรียนรู้ (LO)

- ผลการวิเคราะห์ผลการขับเคลื่อนการดำเนินงานวิชาการ การสร้างหรือพัฒนาผลงานวิจัย/ผลงานวิชาการ/นวัตกรรมของของสำนักอนามัยสิ่งแวดล้อมให้เป็นองค์กรแห่งการเรียนรู้ (รอบ ๕ เดือนแรก)

สรุปผลการดำเนินงานตัวชี้วัด ๒.๔ ระดับความสำเร็จของการเป็นองค์กรแห่งการเรียนรู้ (LO) รอบที่ ๑ : ๕ เดือนแรก (ตุลาคม ๒๕๖๔-กุมภาพันธ์ ๒๕๖๕) ระดับคะแนนที่ ๑-๓ สำนักอนามัยสิ่งแวดล้อม ได้ผลประเมิน ๓ คะแนนเต็ม โดยสำนักอนามัยสิ่งแวดล้อมมีรายละเอียดข้อมูลการวิเคราะห์ Assessment ได้แก่ ผลผลิต/ผลลัพธ์ระดับ Le (Level) ๒) Advocacy / Intervention มีการกำหนดมาตรการและประเด็นความรู้ที่จะใช้ในการขับเคลื่อนการดำเนินงานวิชาการของหน่วยงานให้เป็นองค์กรแห่งการเรียนรู้ และมีผลการวิเคราะห์ผู้รับบริการและผู้มีส่วนได้ส่วนเสียเพื่อขับเคลื่อนตัวชี้วัด โดยข้อมูลการขับเคลื่อนตัวชี้วัดมีความสอดคล้องกับกลยุทธ์ PIRAB มีการสรุปประเด็นความรู้ที่ให้แก่ผู้รับบริการ (C)/ ผู้มีส่วนได้ส่วนเสีย ครบถ้วนตามเกณฑ์ที่กำหนดไว้ ระดับคะแนนที่ ๔ ผลผลิต (Output) มีผลการดำเนินงานวิชาการตามแผนและมาตรการที่กำหนดไว้ มีการรายงานผลการดำเนินงานด้านวิชาการ และรายงานผลดำเนินการสร้างหรือพัฒนาผลงานวิจัย/ผลงานวิชาการ/นวัตกรรมสำคัญและจำเป็นต่อภารกิจของสำนักอนามัยสิ่งแวดล้อม ซึ่งมีผลผลิตเป็นไปตามแผนการขับเคลื่อนและมาตรการที่กำหนดไว้ ครบถ้วน ถูกต้องทันตามระยะเวลาที่เจ้าภาพกำหนดไว้ ระดับคะแนนที่ ๕ ผลลัพธ์ (Outcome) สำนักอนามัยสิ่งแวดล้อม ส่งผลงานเข้ารับการประเมินรางวัลบริการภาครัฐ (TPSA) ประจำปี พ.ศ. ๒๕๖๕ ตามแบบฟอร์ม ส่งไปยัง กพร. กรมอนามัย และมีเอกสารผลงาน TPSA ผ่านคณะกรรมการพิจารณากลับกรองฯ และส่งผลงานเข้าระบบของ สำนักงาน กพร. จำนวน ๒ เรื่อง ได้แก่ การบริหารจัดการมูลฝอยติดเชื้อของประเทศในสถานการณ์การแพร่ระบาดของโรค COVID-19 และระบบควบคุมกำกับมาตรการป้องกันการแพร่ระบาด COVID- 19 ซึ่งมีผลลัพธ์ในรอบ ๕ เดือนแรก สำนักอนามัยสิ่งแวดล้อมดำเนินงานได้บรรลุเป้าหมายที่กำหนดไว้ และสามารถดำเนินการได้ตามมาตรการและแผนการขับเคลื่อนได้อย่างเป็นระบบที่สอดคล้องกับภารกิจของหน่วยงาน ดังนี้

๑.๑ ผลการวิเคราะห์สถานการณ์ของตัวชี้วัดและความรู้ที่นำมาใช้ประกอบการวิเคราะห์

๑.๑.๑ ผลผลิต/ผลลัพธ์ระดับ Le (Level) ของผลการดำเนินการในปัจจุบัน

ผลการดำเนินงานปัจจุบัน (ระดับ Le) ปีงบประมาณ ๒๕๖๕ รอบ ๕ เดือนแรก

๑. การจัดกระบวนการแลกเปลี่ยนเรียนรู้ (KM) รอบ ๕ เดือนแรก ดำเนินการ ๓ เรื่อง คือ

๑) ประชุมแลกเปลี่ยนเรียนรู้ (KM) เรื่อง “รู้แบบนี้...สุขภาพดีไปนานแล้ว” ตอน : ผอม หล่อสวย หุ่นดี ณ ห้องประชุมชิต ชัยวงศ์ อาคาร ๕ ชั้น ๕ สำนักอนามัยสิ่งแวดล้อม (๒๓ ธันวาคม ๒๕๖๔) จำนวนผู้เข้าร่วมแลกเปลี่ยนเรียนรู้ ๔๐ คน (ร้อยละ ๕๓.๓๓)

๒) ประชุมแลกเปลี่ยนเรียนรู้ (KM) เรื่อง “อนามัยสิ่งแวดล้อมกับ COVID-19” ณ ห้องประชุมชิต ชัยวงศ์ อาคาร ๕ ชั้น ๕ สำนักอนามัยสิ่งแวดล้อม (๑๐ มกราคม ๒๕๖๕) จำนวนผู้เข้าร่วมแลกเปลี่ยนเรียนรู้ ๔๕ คน (ร้อยละ ๖๐)

๓) ประชุมแลกเปลี่ยนเรียนรู้ (KM) เรื่อง “รับ-ส่ง พัสดุอย่างไร ปลอดภัย ห่างไกลโควิด-19” ณ ห้องประชุมชิต ชัยวงศ์ อาคาร ๕ ชั้น ๕ สำนักอนามัยสิ่งแวดล้อม (๑๑ มกราคม ๒๕๖๕) จำนวนผู้เข้าร่วมแลกเปลี่ยนเรียนรู้ ๔๗ คน (ร้อยละ ๖๒.๖๖)

๒. การจัดทำและออกแบบสื่อสิ่งพิมพ์ อินโฟกราฟิกงานด้านอนามัยสิ่งแวดล้อมและแนวทางการปฏิบัติงานด้านสาธารณสุขเพื่อป้องกันโรค COVID-19

ตัวชี้วัดที่ 2.4 ระดับความสำเร็จของการเป็นองค์กรแห่งการเรียนรู้ (LO)

สรุปการประเมินผลการจัดกระบวนการแลกเปลี่ยนเรียนรู้ (KM) รอบ ๕ เดือนแรก พบว่าสำนักอนามัยสิ่งแวดล้อม มีการดำเนินงานแต่ละกิจกรรมได้ตามแผนงานที่กำหนดไว้ โดยจัดกิจกรรมการแลกเปลี่ยนเรียนรู้ (KM) จำนวน ๓ ครั้ง จากเป้าหมายกิจกรรมทั้งหมด จำนวน ๓ ครั้ง/ปี (คิดเป็นร้อยละ ๑๐๐) และการจัดกิจกรรมแลกเปลี่ยนเรียนรู้ (KM) มีผู้เข้าร่วมกิจกรรมทั้งหมด (คิดเป็นร้อยละ ๕๘.๖๖) ดังนั้น การแลกเปลี่ยนเรียนรู้ในองค์กร จึงเป็นกระบวนการอย่างหนึ่งที่ทำให้องค์กรได้ทบทวนองค์ความรู้ขององค์กร นำไปสู่การกำหนดมาตรการหรือแนวทางการดำเนินงานขององค์กร พัฒนาองค์ความรู้และศักยภาพของบุคลากรให้มีประสิทธิภาพและประสิทธิผลในการทำงาน พร้อมทั้งมีการนำความรู้ที่ได้ไปจัดเก็บอย่างเป็นระบบ และเผยแพร่องค์ความรู้แก่กลุ่มเป้าหมายต่อไป

๓. การดำเนินงานการพัฒนางานวิชาการและงานวิจัย ปี ๒๕๖๕ รอบ ๕ เดือนแรก

มีผลการดำเนินงานการพัฒนางานวิชาการและงานวิจัย ปี ๒๕๖๕ จำนวน ๓ เรื่อง ดังนี้

ลำดับที่	ชื่อโครงการวิจัย	วัตถุประสงค์	ผลการดำเนินงาน (รอบ ๕ เดือนแรก)
๑	การศึกษามลภาวะอากาศภายในอาคารและการพัฒนารูปแบบการจัดการมลภาวะอากาศภายในอาคาร ในพื้นที่เขตเมือง	๑) เพื่อศึกษาข้อมูลมลภาวะอากาศภายในอาคาร ผลกระทบต่อสุขภาพจากการรับสัมผัสมลภาวะอากาศภายในอาคาร และปัจจัยที่มีอิทธิพลต่อคุณภาพอากาศภายในอาคาร ศูนย์พัฒนาเด็กปฐมวัย และรพ.สต. ๒) เพื่อพัฒนารูปแบบและแนวทางการจัดการคุณภาพอากาศภายในอาคารที่เหมาะสม ๓) เพื่อประเมินประสิทธิผลการจัดการคุณภาพอากาศภายในอาคาร และประเมินค่าลงทุนในการพัฒนาเชิงกายภาพสำหรับการจัดการคุณภาพอากาศภายในอาคาร	๑) เครื่องมือสำหรับใช้ในการเก็บรวบรวมข้อมูล (แบบสำรวจทางด้านสิ่งแวดล้อมและแบบสัมภาษณ์เพื่อประเมินผลกระทบทางด้านสุขภาพ) ๒) โครงการวิจัยได้รับการรับรองด้านจริยธรรมการวิจัยในมนุษย์ ๓) รายงานเบื้องต้น (Inception Report) ๔) ลงพื้นที่เพื่อดำเนินการศึกษามลภาวะอากาศภายในอาคาร ๕) ผลการเก็บตัวอย่างคุณภาพอากาศภายในอาคาร และข้อมูลผลกระทบต่อสุขภาพของผู้ใช้งานอาคาร ๖) รายงานผลการดำเนินงาน ๗) ดำเนินการพัฒนารูปแบบการจัดการคุณภาพอากาศภายในอาคารฯ ๘) รายงานฉบับกลาง (Interim Report) ๙) (ร่าง) คู่มือแนวทางการจัดการคุณภาพอากาศภายในอาคาร ๑๐) ประชุมผู้เชี่ยวชาญเพื่อหารูปแบบการจัดการคุณภาพอากาศภายในอาคาร
๒	ศึกษารูปแบบการจัดการมลพิษทางอากาศและการประเมินผลกระทบต่อสุขภาพจากการประกอบกิจการที่เป็นอันตรายต่อสุขภาพ ตามพระราชบัญญัติการสาธารณสุข พ.ศ. ๒๕๓๕	๑) เพื่อศึกษาสถานการณ์ปัญหาและปัจจัยที่มีผลต่อการจัดการมลพิษทางอากาศจากฝุ่นละอองขนาดเล็ก ที่เกิดจากการประกอบกิจการที่เป็นอันตรายต่อสุขภาพ ๒) เพื่อประเมินความเสี่ยงต่อสุขภาพจากการรับสัมผัสสารมลพิษทางอากาศจากฝุ่นละอองขนาดเล็ก ของผู้ปฏิบัติงานและ	๑) เครื่องมือสำหรับใช้ในการเก็บรวบรวมข้อมูล (แบบสำรวจทางด้านสิ่งแวดล้อมและแบบสัมภาษณ์) ๒) โครงการวิจัยได้รับการรับรองด้านจริยธรรมการวิจัยในมนุษย์ ๓) รายงานเบื้องต้น (Inception Report) ๔) ลงพื้นที่เพื่อดำเนินการศึกษาสถานการณ์ปัญหา

ตัวชี้วัดที่ 2.4 ระดับความสำเร็จของการเป็นองค์กรแห่งการเรียนรู้ (LO)

ลำดับ ที่	ชื่อโครงการวิจัย	วัตถุประสงค์	ผลการดำเนินงาน (รอบ ๕ เดือนแรก)
		หรือประชาชนที่อยู่อาศัยในบริเวณใกล้เคียง ๓) เพื่อศึกษารูปแบบการจัดการมลพิษทางอากาศจากฝุ่นละอองขนาดเล็กที่เหมาะสม สำหรับการประกอบกิจการที่เป็นอันตรายต่อสุขภาพ ๔) เพื่อจัดทำข้อเสนอเชิงนโยบายต่อการจัดการมลพิษทางอากาศจากฝุ่นละอองขนาดเล็กที่เกิดจากการประกอบกิจการที่เป็นอันตรายต่อสุขภาพ	๕) ผลการตรวจวัดคุณภาพอากาศและการประเมินความเสี่ยงต่อสุขภาพจากการสัมผัสฝุ่นละอองขนาดเล็กจากการประกอบกิจการฯ ๖) การประชุมผู้เชี่ยวชาญเพื่อหารูปแบบการจัดการฯ ๗) (ร่าง) คู่มือ รูปแบบการจัดการมลพิษทางอากาศจากการประกอบกิจการฯที่เหมาะสม
๓	การพัฒนาารูปแบบการจัดการอนามัยสิ่งแวดล้อมสู่เมืองท่องเที่ยวสุขภาพดีวิถีใหม่	๑) เพื่อศึกษาปัจจัยเสี่ยงและการจัดการด้านอนามัยสิ่งแวดล้อมของสถานประกอบการและสถานที่ท่องเที่ยว ๒) เพื่อศึกษารูปแบบและปัจจัยที่มีผลต่อการจัดการอนามัยสิ่งแวดล้อมของสถานประกอบการและสถานที่ท่องเที่ยว ๓) เพื่อวิเคราะห์จุดอ่อน จุดแข็ง และโอกาสในการจัดการอนามัยสิ่งแวดล้อมของสถานประกอบการและสถานที่ท่องเที่ยว ๔) เพื่อพัฒนารูปแบบการจัดการอนามัยสิ่งแวดล้อมสู่เมืองท่องเที่ยว สุขภาพดี วิถีใหม่	๑) โครงการวิจัยได้รับการรับรองด้านจริยธรรมการวิจัยในมนุษย์จากกรมอนามัย ๒) เครื่องมือสำหรับใช้ในการเก็บรวบรวมข้อมูล (แบบสำรวจการจัดการอนามัยสิ่งแวดล้อมในสถานประกอบการประเภทนวด/สปา โรงแรม และชายหาด) ๓) รายงานความก้าวหน้า ครั้งที่ ๑ (Progress report) ๔) ประชุมคณะผู้วิจัย และหน่วยงานที่เกี่ยวข้อง เพื่อเตรียมความพร้อมในการลงพื้นที่สำรวจ ๕) ลงพื้นที่เพื่อทดลองแบบสำรวจฯ ครั้งที่ ๑ และประชุมเชิงปฏิบัติการเพื่อปรับปรุงแบบสำรวจฯ

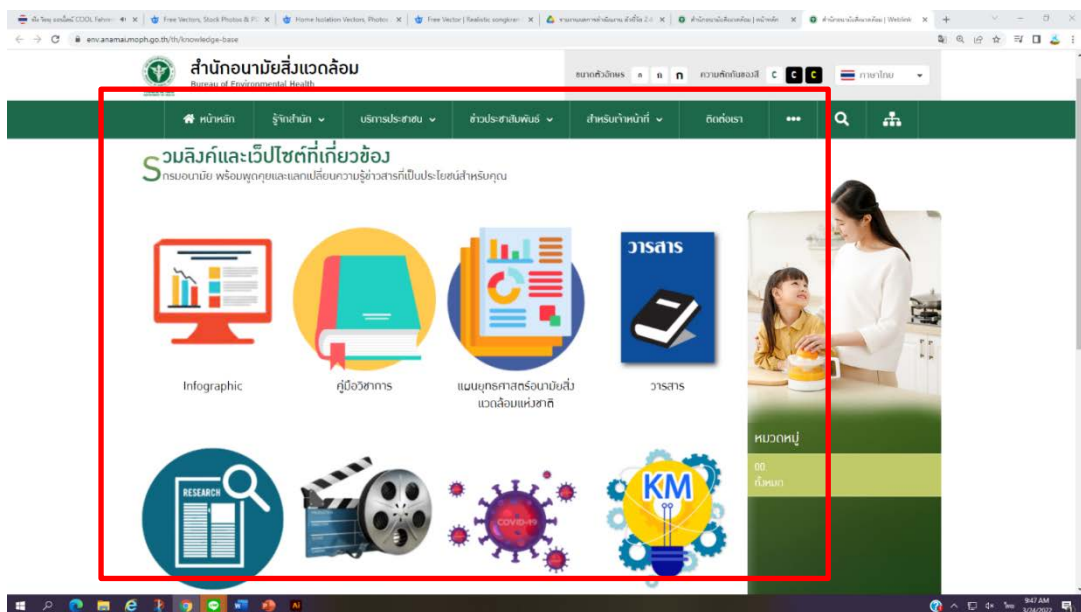
ทั้งนี้ ตัวชี้วัด ๒.๔ ได้มีการทบทวนมาตรการ ประเด็นความรู้ที่จะใช้ในการขับเคลื่อนการดำเนินงานวิชาการของหน่วยงานให้เป็นองค์กรแห่งการเรียนรู้ การวิเคราะห์ผู้รับบริการ และผู้มีส่วนได้ส่วนเสียเพื่อขับเคลื่อนตัวชี้วัด และวิเคราะห์ประเด็นความรู้ที่ให้แก่ผู้รับบริการ (C)/ผู้มีส่วนได้ส่วนเสีย รวมถึงแผนการขับเคลื่อนตัวชี้วัด ๒.๔ โดยมีความสอดคล้องกับกลยุทธ์ PIRAB ตามเกณฑ์ที่กำหนด รอบ ๕ เดือนแรก ไว้ครบถ้วน ครอบคลุม ทุกประเด็นเพียงพอต่อการขับเคลื่อนการดำเนินงานตัวชี้วัด ๒.๔ ในปีงบประมาณ ๒๕๖๕ แล้ว

๑.๒ รายการข้อมูล ความรู้ที่นำมาใช้ประกอบการวิเคราะห์สถานการณ์เพื่อพัฒนา/ปรับปรุง กระบวนการดำเนินงาน ปีงบประมาณ ๒๕๖๕

- ด้านผลงานการจัดการข้อมูลและความรู้เพื่อการบริหารจัดการให้หน่วยงานมีความรู้สำคัญ อย่างเป็นระบบและพร้อมใช้งาน โดยสอดคล้องกับภารกิจของหน่วยงาน

สำนักอนามัยสิ่งแวดล้อม กรมอนามัย มีการรวบรวมผลงานการจัดการข้อมูลและความรู้เพื่อการบริหารจัดการให้หน่วยงานมีความรู้สำคัญอย่างเป็นระบบและพร้อมใช้งาน โดยสอดคล้องกับภารกิจของหน่วยงาน ในคลังความรู้ของเว็บไซต์สำนักอนามัยสิ่งแวดล้อม <https://env.anamai.moph.go.th/th/knowledge-base> ในคลังความรู้มีข้อมูลและความรู้ที่สำคัญ ประกอบด้วย

- Infographic
- คู่มือวิชาการ
- แผนยุทธศาสตร์อนามัยสิ่งแวดล้อมแห่งชาติ
- วารสาร
- งานวิจัย
- สื่อคลิพวิดีโอ Multimedia
- สื่อความรู้/คำแนะนำ/คู่มือเกี่ยวกับ COVID-19
- KM



- ด้านข้อมูลและความรู้ที่สำคัญและจำเป็นต่อภารกิจหน่วยงาน

ข้อมูลและความรู้ที่สำคัญและจำเป็นต่อภารกิจหน่วยงาน เพื่อการยกระดับให้เป็นองค์กรแห่งการเรียนรู้ ได้แก่

- ๑) การถ่ายทอดองค์ความรู้จากรุ่นสู่รุ่นมีน้อย (คนรุ่นใหม่ประสบการณ์การดำเนินงานน้อย)
- ๒) การสื่อสารงานสู่ภายนอกยังไม่มีประสิทธิภาพ
- ๓) การพัฒนาสมรรถนะและความเชี่ยวชาญของบุคลากรยังไม่ต่อเนื่อง เพื่อพร้อมรับการเปลี่ยนแปลงสู่โลกในอนาคต
- ๔) การพัฒนาการทำงานร่วมกับเครือข่ายเพื่อการแลกเปลี่ยนเรียนรู้ และสร้างความเชื่อมโยงอย่างต่อเนื่องในการดำเนินงานค่อยข้างน้อย

ตัวชี้วัดที่ ๒.๔ ระดับความสำเร็จของการเป็นองค์กรแห่งการเรียนรู้ (LO)

๕) สื่อองค์ความรู้บางสื่อยังไม่สอดคล้องกับความต้องการของกลุ่มเป้าหมาย และช่องทางการเผยแพร่เข้าถึงได้ยาก หรือยังเข้าไม่ถึงกลุ่มเป้าหมายอย่างแท้จริง

๖) สารระความรู้ วิชาการด้านอนามัยสิ่งแวดล้อมที่สื่อสารสู่สังคมยังไม่เป็นที่น่าสนใจ ไม่สอดคล้องกับความต้องการของกลุ่มเป้าหมาย

- ด้านสารสนเทศเทคโนโลยีการสื่อสารและดิจิทัล มีข้อมูลที่สำคัญและจำเป็นต่อการขับเคลื่อนงานที่สอดคล้องกับภารกิจของหน่วยงาน

๑. องค์ความรู้สื่อ /เทคโนโลยีการสื่อสารและดิจิทัลมีข้อมูลที่เข้าถึงประชาชนและกลุ่มเป้าหมายต่างๆ หรือมีคู่มือแนวทางการดำเนินงานด้านอนามัยสิ่งแวดล้อม และมีรูปแบบการสื่อสารที่หลากหลาย ได้แก่

๑) สื่อดิจิทัลเผยแพร่องค์ความรู้ต่าง ๆ ของหน่วยงาน ได้แก่

- เว็บไซต์สำนักอนามัยสิ่งแวดล้อม มีคลังความรู้ด้านอนามัยสิ่งแวดล้อมสำหรับเจ้าหน้าที่และประชาชน ในการดำเนินงานและประยุกต์ใช้ขับเคลื่อนงานให้กับพื้นที่และภาคีเครือข่าย
- Page Facebook สำนักอนามัยสิ่งแวดล้อม มีการสื่อสารองค์ความรู้แก่กลุ่มเป้าหมายในรูปแบบ สื่ออินโฟกราฟฟิก คลิปวิดีโอสั้น ๆ
- รายการ EHTV (ทีวีอนามัยสิ่งแวดล้อม) ผ่านช่อง YouTube เป็นรายการที่ให้ความรู้ด้านส่งเสริมสุขภาพและอนามัยสิ่งแวดล้อมแก่กลุ่มเป้าหมายต่าง ๆ

๒. การจัดเวทีแลกเปลี่ยนเรียนรู้ในหน่วยงาน เพื่อแลกเปลี่ยนเรียนรู้ความรู้ที่สำคัญของหน่วยงานร่วมกัน พร้อมทั้งมีการนำความรู้ที่ได้ไปจัดเก็บอย่างเป็นระบบ เผยแพร่องค์ความรู้แก่กลุ่มเป้าหมายต่อไป

- ด้านข้อมูลวิชาการ ภาวะเป็ยบ และอื่น ๆ นำมาใช้สนับสนุนให้มี

ข้อมูลวิชาการ/กฎหมาย และอื่น ๆ ที่จะช่วยสนับสนุนในการดำเนินงาน ดังนี้

๑. มีโครงสร้างรองรับการพัฒนาวิจัยและการสร้างสรรค์นวัตกรรม มีคณะกรรมการขับเคลื่อนการดำเนินงาน คือ มีการจัดตั้งคณะกรรมการขับเคลื่อนการดำเนินงานสำนักอนามัยสิ่งแวดล้อมสู่องค์กรคุณภาพคู่คุณธรรม (คณะอนุกรรมการพัฒนาวิชาการและการวิจัย

๒. มีการจัดทำและปรับปรุงมาตรฐานการปฏิบัติงาน (SOP) เพื่อเป็นแนวทางในการปฏิบัติงานของหน่วยงาน คือ กระบวนการ: การจัดการความรู้ของสำนักอนามัยสิ่งแวดล้อม

๓. มีแหล่งทุนจากหน่วยงานอื่น ๆ เป็นโอกาสให้มีการสร้างสรรค์ผลงานวิจัย & นวัตกรรม เช่น ทุนวิจัยจากสำนักงานคณะกรรมการวิจัยแห่งชาติ (วช.) สำนักงานกองทุนสนับสนุนการวิจัย (สกว.)

๒.๑ มาตรการเพื่อการขับเคลื่อนการดำเนินงานวิชาการของหน่วยงานให้เป็นองค์กรแห่งการเรียนรู้ ตามกลยุทธ์ PIRAB พร้อมเหตุผลประกอบในการกำหนดมาตรการ

บันทึกข้อมูลในระบบ DOC มาตรการและประเด็นความรู้ที่ให้แก่ผู้รับบริการ

- มาตรการเพื่อการขับเคลื่อนการดำเนินงานวิชาการของหน่วยงานให้เป็นองค์กรแห่งการเรียนรู้ ตามกลยุทธ์ PIRAB พร้อมเหตุผลประกอบในการกำหนดมาตรการ

○ วิเคราะห์ความสอดคล้องมาตรการ : Partnership (สร้างพันธมิตร)

มาตรการ: ส่งเสริมให้เกิดกระบวนการแลกเปลี่ยนเรียนรู้แบบมีส่วนร่วมทั้งภายในและภายนอกองค์กร

หลักการและเหตุผล: การส่งเสริมให้เกิดกระบวนการแลกเปลี่ยนเรียนรู้แบบมีส่วนร่วมทั้งภายในและภายนอกองค์กร เป็นส่วนสำคัญในการขับเคลื่อนการดำเนินงานให้บรรลุเป้าหมายตามภารกิจขององค์กร และทำให้บุคลากรเห็นคุณค่าและความสำคัญขององค์ความรู้ที่สำคัญ เกิดการแลกเปลี่ยนเรียนรู้แบบมีส่วนร่วมสามารถนำความรู้ที่ได้ไปประยุกต์ใช้ในการดำเนินงานของหน่วยงานได้

○ วิเคราะห์ความสอดคล้องมาตรการ : Investment (การลงทุน)

มาตรการที่ ๑: พัฒนาระบบสารสนเทศ ฐานข้อมูลขององค์กรให้มีประสิทธิภาพ เอื้อต่อการเป็นองค์กรแห่งการเรียนรู้

หลักการและเหตุผล: การพัฒนาระบบสารสนเทศ ฐานข้อมูลขององค์กรให้มีประสิทธิภาพ เข้าถึงได้ง่าย สามารถนำมาใช้เป็นเครื่องมือในการตัดสินใจในการบริหารจัดการดำเนินงานและการแลกเปลี่ยนเรียนรู้ที่มีประสิทธิภาพและประสิทธิผล

มาตรการที่ ๒: สนับสนุนและแสวงหาแหล่งทุน เพื่อการวิจัยและพัฒนาองค์ความรู้การดำเนินงานด้านวิชาการที่สำคัญขององค์กร

หลักการและเหตุผล: แสวงหาแหล่งทุนวิจัย จะเป็นประโยชน์ต่อการพัฒนางานวิจัยและองค์ความรู้การดำเนินงานด้านวิชาการที่สำคัญขององค์กร เอื้อต่อการเป็นองค์กรแห่งการเรียนรู้

○ วิเคราะห์ความสอดคล้องมาตรการ : Regulation (การกำกับ ควบคุม)

มาตรการ: กำกับ ติดตาม และประเมินผลการจัดการความรู้ งานวิจัย นวัตกรรมขององค์กรอย่างเป็นระบบและเกิดความต่อเนื่อง

หลักการและเหตุผล: การพัฒนาและปรับปรุงมาตรฐานการปฏิบัติงาน (SOP) กระบวนการจัดการความรู้ กระบวนการดำเนินงานการพัฒนาวิชาการและงานวิจัย และกระบวนการอื่นๆ ที่เกี่ยวข้องจะเป็นแนวทางสำคัญในการจัดการความรู้ การพัฒนาองค์ความรู้ที่เป็นมาตรฐาน เป็นระบบ สามารถอ้างอิงและนำข้อมูลไปใช้ประโยชน์ได้ รวมถึงการจัดตั้งคณะกรรมการในการดำเนินงาน หรือสร้างทีมงานที่มีคุณภาพในการขับเคลื่อนการดำเนินงาน ช่วยควบคุม กำกับ ติดตาม และประเมินผลการดำเนินงานของหน่วยงานให้เป็นระบบ เกิดความต่อเนื่อง มุ่งสู่การเป็นองค์กรแห่งการเรียนรู้ได้

○ วิเคราะห์ความสอดคล้องมาตรการ : Advocate (ชี้นำ สื่อสาร)

มาตรการ: สื่อสารและสร้างความรอบรู้ที่มีประสิทธิภาพ ประสิทธิผล

หลักการและเหตุผล: การสื่อสารที่ดีมีคุณภาพ ผ่านหลายรูปแบบและช่องทางที่หลากหลาย ตรงกลุ่มเป้าหมาย จะช่วยให้บุคลากรเกิดความเข้าใจอย่างแท้จริงสามารถสร้างสรรค์องค์ความรู้ งานวิชาการ งานวิจัย หรือนวัตกรรมใหม่ ๆ ในการพัฒนาองค์กรสู่การเป็นองค์กรสมรรถนะสูง สร้างความรอบรู้ด้าน สุขภาพและอนามัยสิ่งแวดล้อมแก่กลุ่มเป้าหมายให้เข้าถึง เข้าใจ นำไปสู่การปฏิบัติได้อย่างแท้จริง

○ วิเคราะห์ความสอดคล้องมาตรการ : Building Capacity (พัฒนาศักยภาพผู้รับบริการ)

มาตรการ: สร้างความร่วมมือและเพิ่มขีดความสามารถบุคลากรในการขับเคลื่อนการดำเนินงาน ด้านการจัดการความรู้ งานวิจัย นวัตกรรม เพื่อยกระดับให้เป็นองค์กรแห่งการเรียนรู้

หลักการและเหตุผล: การสร้างความร่วมมือและเพิ่มขีดความสามารถบุคลากรในการขับเคลื่อนการดำเนินงานด้านการจัดการความรู้ งานวิจัย นวัตกรรม ทำให้บุคลากรมีสมรรถนะความเชี่ยวชาญในงาน และ มุ่งมั่นพัฒนาตนเองอย่างต่อเนื่อง ดำเนินงานบรรลุตามภารกิจ และยกระดับให้เป็นองค์กรแห่งการเรียนรู้ได้

○ วิเคราะห์ความสอดคล้อง : ข้อเสนอเชิงนโยบาย

มาตรการ: บูรณาการความร่วมมือในการขับเคลื่อนการดำเนินงานเพื่อยกระดับองค์กรแห่งการ เรียนรู้

หลักการและเหตุผล: องค์กรแห่งการเรียนรู้เป็นองค์กรที่มีการสร้างช่องทางให้เกิดการถ่ายทอดความรู้ ซึ่งกันและกันภายในระหว่างบุคลากร ควบคู่ไปกับการรับความรู้จากภายนอก เป้าประสงค์สำคัญ คือ เอื้อให้ เกิดโอกาสในการหาแนวปฏิบัติที่ดีที่สุด (Best Practices) เพื่อนำไปสู่การพัฒนาและสร้างเป็นฐานความรู้ที่ เข้มแข็ง(Core competence) ขององค์กร เพื่อให้ทันต่อการเปลี่ยนแปลงของสังคมโลกที่เกิดขึ้นอยู่ ตลอดเวลา ดังนั้น สำนักอนามัยสิ่งแวดล้อม จึงจำเป็นต้องพัฒนาและปรับปรุงองค์กรเพื่อการยกระดับให้เป็น องค์กรแห่งการเรียนรู้ เป็นองค์กรที่มีผู้บริหารและพนักงานที่มีความสามารถและทักษะสูง สามารถผลิต ผลิตภัณฑ์ด้วยการคิดนวัตกรรมใหม่ๆ ทำให้ผลิตภัณฑ์มีคุณภาพและลดต้นทุนในการผลิต ส่งผลให้ผลการ ดำเนินงานขององค์กรเพิ่มขึ้นได้ และเป็นการเพิ่มศักยภาพและทักษะของบุคลากรในองค์กร ดังนั้น ความรู้ จึงเป็นส่วนสำคัญในการขับเคลื่อนขององค์กร การจัดการความรู้ นำพาองค์กรไปสู่ความสำเร็จเพื่อยกระดับ องค์กรให้เป็นองค์กรแห่งการเรียนรู้ได้อย่างมีประสิทธิภาพ

๒.๒ การวิเคราะห์ข้อมูลผู้รับบริการและผู้มีส่วนได้ส่วนเสียเพื่อขับเคลื่อนตัวชี้วัด

ความต้องการของผู้มีส่วนได้ส่วนเสียต่อข้อมูลและความรู้ที่สำคัญและจำเป็นต่อภารกิจหน่วยงาน

มีฐานข้อมูลผู้รับบริการ/ผู้มีส่วนได้เสีย หมายถึง ข้อมูลจำนวนผู้ใช้บริการสำนักอนามัยสิ่งแวดล้อม (ฐานข้อมูล ณ ๓๐ ก.ย. ๒๕๖๔, สำนักอนามัยสิ่งแวดล้อม กรมอนามัย) ประกอบด้วย ศูนย์อนามัยที่ ๑-๑๒ สำนักงานสาธารณสุขจังหวัด สำนักงานสาธารณสุขอำเภอ โรงพยาบาลส่งเสริมสุขภาพตำบล สถานประกอบการ และประชาชน

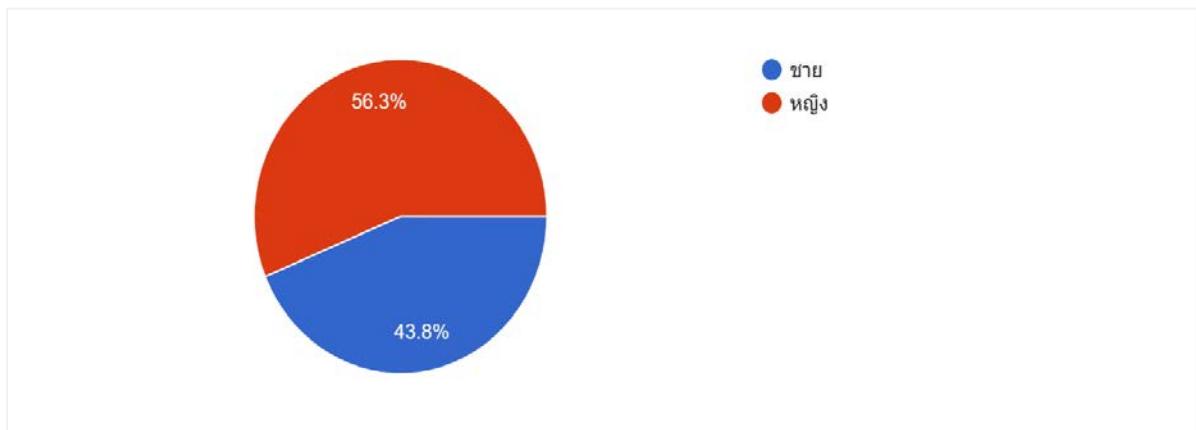
มีฐานข้อมูลกลุ่มผู้รับบริการ/ผู้มีส่วนได้เสียปัจจุบันและในอนาคต หมายถึง ข้อมูลจำนวนหน่วยงานทั้งหมดทั่วประเทศ ของสำนักอนามัยสิ่งแวดล้อม ฐานข้อมูล ณ ๓๐ ก.ย.๖๔ , กรมอนามัย)

ความต้องการ / ความคาดหวัง / ความผูกพัน / ความพึงพอใจ / ความไม่พึงพอใจ

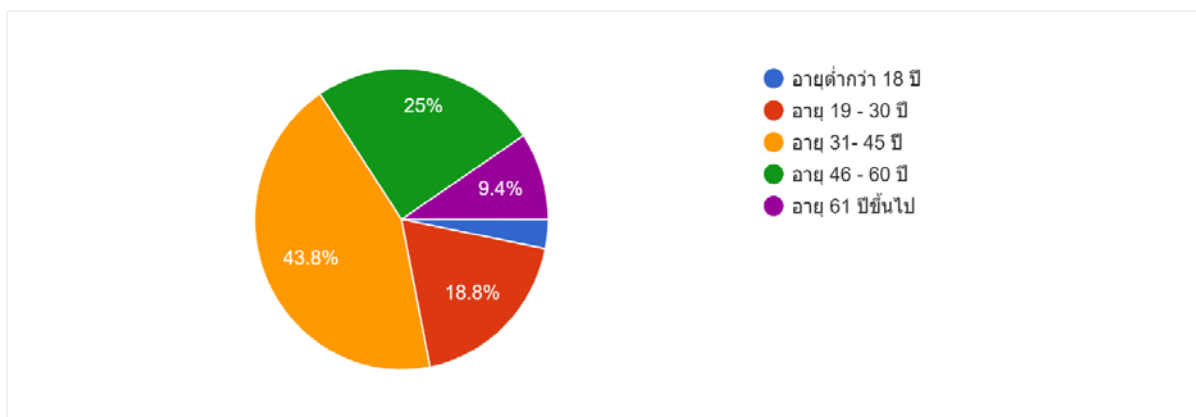
- มีการประเมินความพึงพอใจต่อผลิตภัณฑ์และบริการของสำนักอนามัยสิ่งแวดล้อม จากผู้ใช้บริการของสำนักอนามัยสิ่งแวดล้อม ผลการสำรวจข้อมูล ดังนี้

ส่วนที่ ๑ ข้อมูลทั่วไปของผู้ตอบแบบสอบถาม

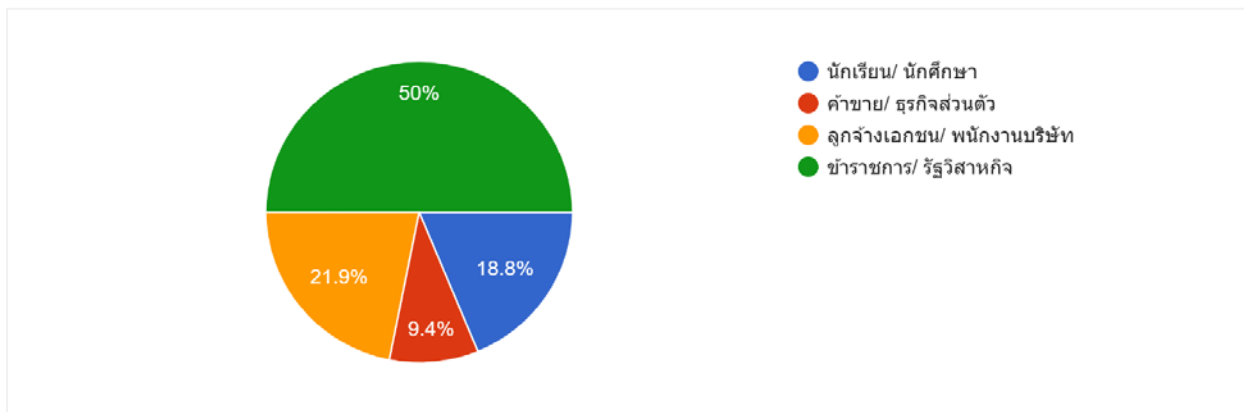
๑. เพศ



๒. อายุ



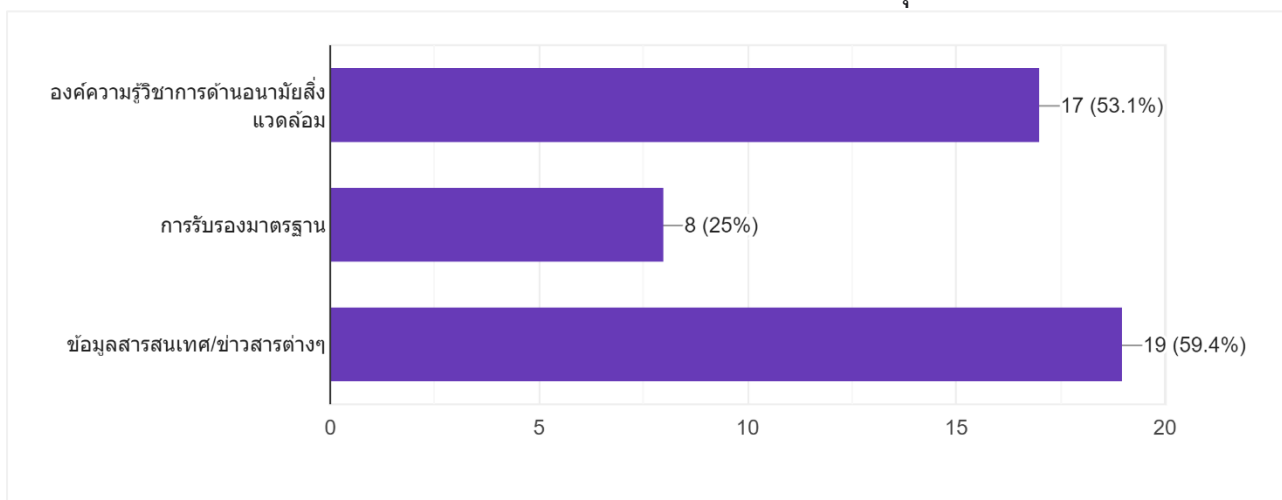
๓.อาชีพ



จากผลการสำรวจข้อมูลทั่วไปของผู้ตอบแบบประเมินความพึงพอใจต่อผลิตภัณฑ์และบริการของสำนักอนามัยสิ่งแวดล้อม จากผู้ใช้บริการของสำนักอนามัยสิ่งแวดล้อม พบว่า ผู้ตอบแบบสอบถามเป็นส่วนใหญ่เป็นเพศชาย ร้อยละ ๕๖.๓ และเพศหญิง ร้อยละ ๔๓.๘ ช่วงอายุของผู้ตอบแบบสอบถามมากที่สุด คือ อายุ ๓๑ - ๔๕ ปี ร้อยละ ๔๓.๘ อายุ ๔๖-๖๐ ปี ร้อยละ ๒๕ อายุ ๑๙-๓๐ ปี ร้อยละ ๑๘.๘ และอายุ ๖๑ ปี ขึ้นไป ร้อยละ ๙.๔ อายุต่ำกว่า ๑๘ ปี ร้อยละ ๓.๐ ตามลำดับ และอาชีพส่วนใหญ่เป็นข้าราชการ ร้อยละ ๕๐ ลูกจ้าง/พนักงานเอกชน ร้อยละ ๒๑.๙ นักเรียน/นักศึกษา ร้อยละ ๑๘.๘ และค้าขาย ร้อยละ ๙.๔ ตามลำดับ

ส่วนที่ ๒ การเข้าถึงข้อมูลและบริการของสำนักอนามัยสิ่งแวดล้อม

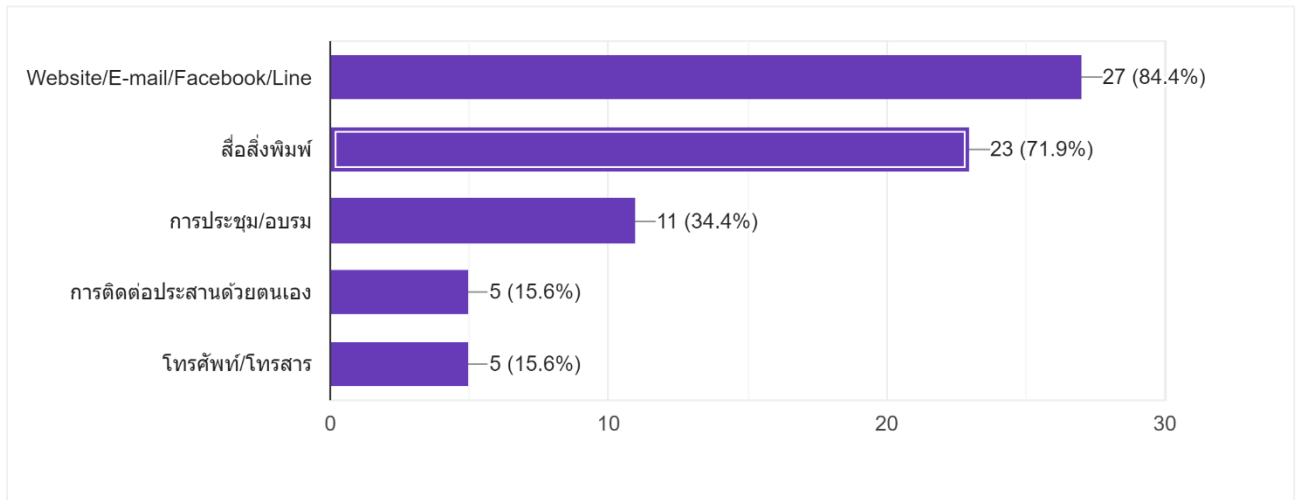
๒.๑ ผลิตภัณฑ์หรือบริการของสำนักอนามัยสิ่งแวดล้อมที่ท่านใช้บริการมากที่สุด



การใช้บริการในเว็บไซต์ที่มีการใช้บริการ ผลการสำรวจ ดังนี้

๑. ข้อมูลสารสนเทศ / ข่าวสารต่างๆ จำนวน ๑๙ คน คิดเป็นร้อยละ ๕๙.๔
๒. องค์ความรู้วิชาการด้านอนามัยสิ่งแวดล้อม จำนวน ๑๗ คน คิดเป็นร้อยละ ๕๓.๑
๓. การรับรองมาตรฐาน จำนวน ๘ คน คิดเป็นร้อยละ ๒๕

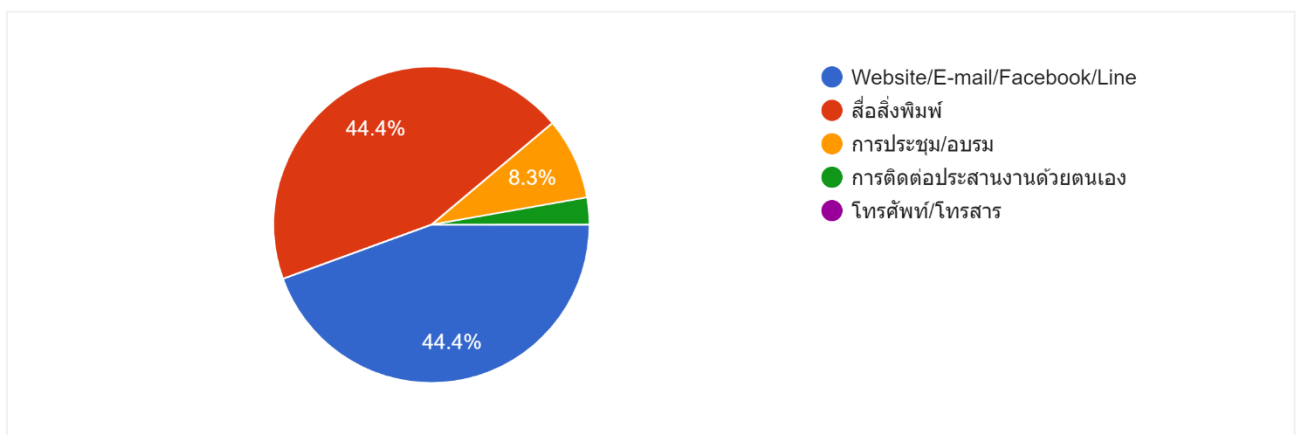
๒.๒ ช่องทางที่ท่านสามารถเข้าถึงข้อมูล/ข่าวสาร/การบริการ ของสำนักอนามัยสิ่งแวดล้อม



ช่องทางที่สามารถเข้าถึงข้อมูล/ข่าวสาร/การบริการ ของสำนักอนามัยสิ่งแวดล้อม มีลำดับดังนี้

๑. Website/E-mail/Facebook/Line จำนวน ๒๗ คน คิดเป็นร้อยละ ๘๔.๔
๒. สื่อสิ่งพิมพ์ จำนวน ๒๓ คน คิดเป็นร้อยละ ๗๑.๙
๓. การประชุม / อบรม จำนวน ๑๑ คน คิดเป็นร้อยละ ๓๔.๔
๔. การติดต่อประสานงานด้วยตนเอง จำนวน ๕ คน คิดเป็นร้อยละ ๑๕.๖
๕. โทรศัพท์ / โทรสาร จำนวน ๕ คน คิดเป็นร้อยละ ๑๕.๖

๒.๓ ช่องทางที่ท่านสามารถเข้าถึงข้อมูล/ข่าวสาร/การบริการ ของสำนักอนามัยสิ่งแวดล้อมได้ สะดวกที่สุด

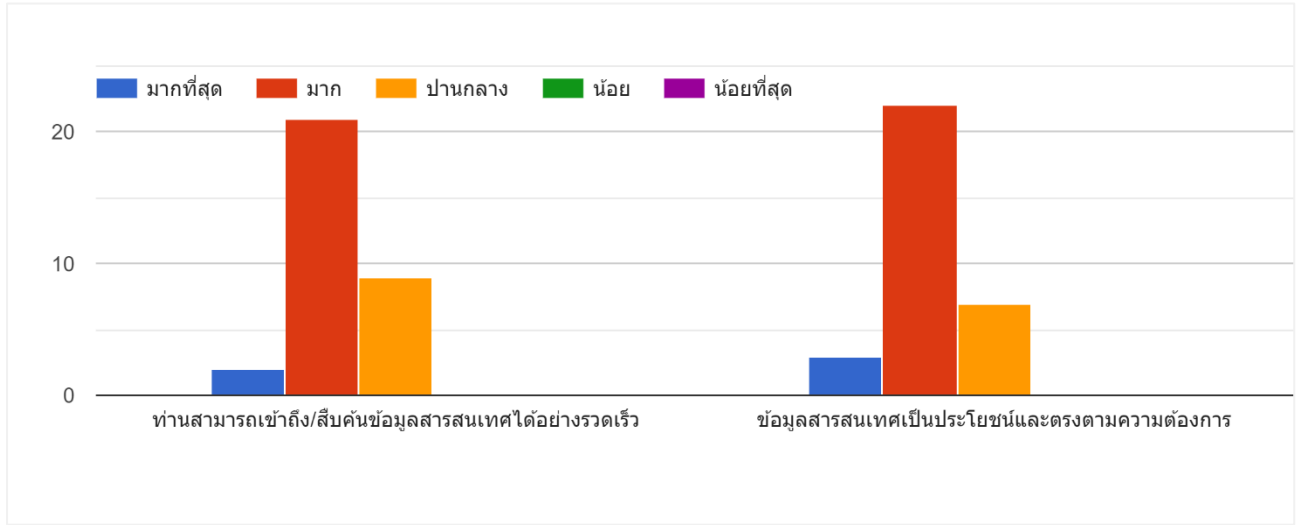


ช่องทางที่สามารถเข้าถึงข้อมูล/ข่าวสาร/การบริการ ของสำนักอนามัยสิ่งแวดล้อม ได้สะดวกที่สุด มีลำดับดังนี้

๑. Website/E-mail/Facebook/Line จำนวน ๑๖ คน คิดเป็นร้อยละ ๔๔.๔
๒. สื่อสิ่งพิมพ์ จำนวน ๑๖ คน คิดเป็นร้อยละ ๔๔.๔
๓. การประชุม / อบรม จำนวน ๓ คน คิดเป็นร้อยละ ๘.๓
๔. การติดต่อประสานงานด้วยตัวเอง จำนวน ๑ คน คิดเป็นร้อยละ ๒.๘
๕. โทรศัพท์ / โทรสาร ร้อยละ ๐.๑

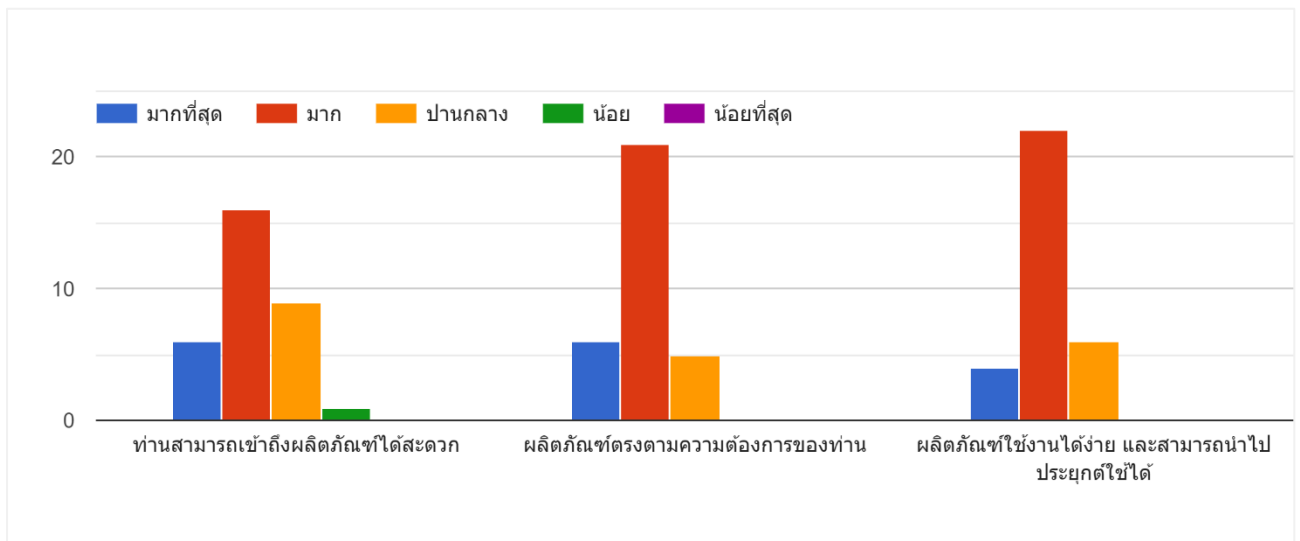
ส่วนที่ ๓ ความพึงพอใจต่อผลิตภัณฑ์และบริการของสำนักอนามัยสิ่งแวดล้อม

๓.๑ ความพึงพอใจด้านการบริการข้อมูลสารสนเทศและข่าวสารต่างๆ



ด้านบริการ	มากที่สุด	มาก	ปานกลาง	น้อย	น้อยที่สุด
๑. ท่านสามารถเข้าถึง/สืบค้นข้อมูลสารสนเทศได้อย่างรวดเร็ว	๒ คน (ร้อยละ ๖.๓)	๒๑ คน (ร้อยละ ๖๕.๖)	๙ คน (ร้อยละ ๒๘.๑)	๐	๐
๒. ข้อมูลสารสนเทศเป็นประโยชน์และตรงตามความต้องการ	๓ คน (ร้อยละ ๙.๔)	๒๒ คน (ร้อยละ ๖๘.๗)	๗ คน (ร้อยละ ๒๑.๙)	๐	๐

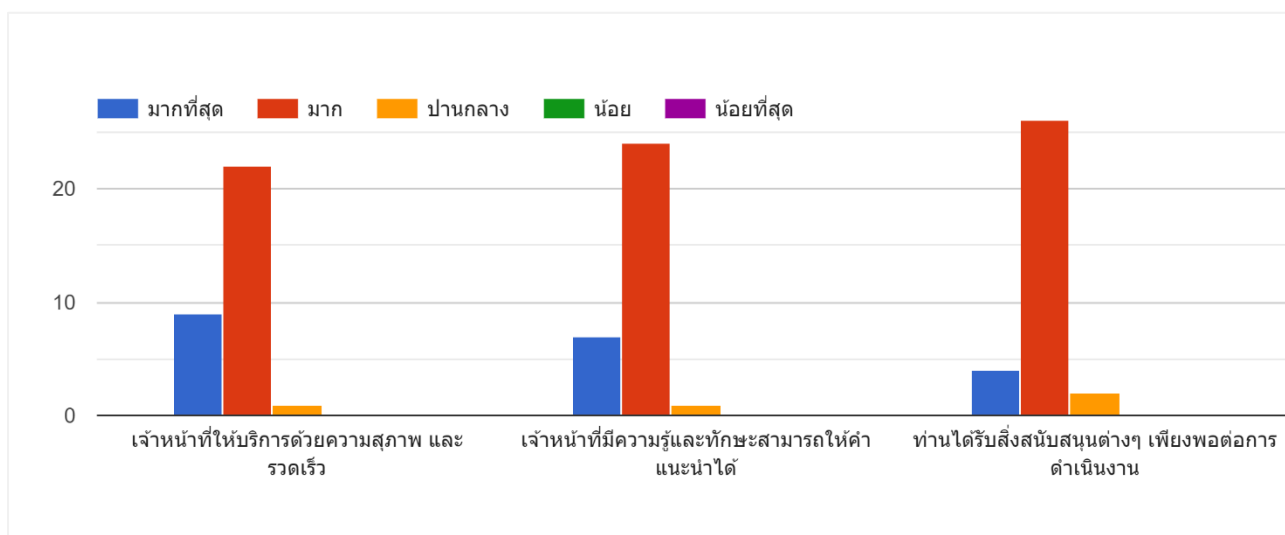
๓.๒ ความพึงพอใจต่อผลิตภัณฑ์ (มาตรฐาน, กฎหมาย, องค์ความรู้, เทคโนโลยี)



ตัวชี้วัดที่ ๒.๔ ระดับความสำเร็จของการเป็นองค์กรแห่งการเรียนรู้ (LO)

ด้านบริการ	มากที่สุด	มาก	ปานกลาง	น้อย	น้อยที่สุด
๑. ท่านสามารถเข้าถึงผลิตภัณฑ์ได้สะดวก	๖ คน (ร้อยละ ๑๘.๘)	๑๖ คน (ร้อยละ ๕๐.๐)	๙ คน (ร้อยละ ๒๘.๑)	๑ คน (ร้อยละ ๓.๑)	๐
๒. ผลิตภัณฑ์ตรงตามความต้องการของท่าน	๖ คน (ร้อยละ ๑๘.๘)	๒๑ คน (ร้อยละ ๖๕.๖)	๕ คน (ร้อยละ ๑๕.๖)	๐	๐
๓. ผลิตภัณฑ์ใช้งานได้ง่าย และสามารถนำไปประยุกต์ใช้ได้	๔ คน (ร้อยละ ๑๒.๕)	๒๒ คน (ร้อยละ ๖๘.๗)	๖ คน (ร้อยละ ๑๘.๘)	๐	๐

๓.๓ ความพึงพอใจด้านการประสานงานและการบริหารจัดการ



ด้านบริการ	มากที่สุด	มาก	ปานกลาง	น้อย	น้อยที่สุด
๑.เจ้าหน้าที่ให้บริการด้วยความสุภาพ และรวดเร็ว	๙ คน (ร้อยละ ๒๘.๑)	๒๒ คน (ร้อยละ ๖๘.๘)	๑ คน (ร้อยละ ๓.๑)	๐	๐
๒. เจ้าหน้าที่มีความรู้และทักษะสามารถให้คำแนะนำได้	๗ คน (ร้อยละ ๒๑.๙)	๒๔ คน (ร้อยละ ๗๕)	๑ คน (ร้อยละ ๓.๑)	๐	๐
๓. ท่านได้รับสิ่งสนับสนุนต่างๆ เพียงพอต่อการดำเนินงาน	๔ คน (ร้อยละ ๑๒.๕)	๒๖ คน (ร้อยละ ๘๑.๒)	๒ คน (ร้อยละ ๖.๓)	๐	๐

ส่วนที่ ๔ ข้อเสนอแนะอื่นๆ

๑. ต้องการให้ผลิตสื่อความรู้ เช่น เรื่องการจัดการสภาพแวดล้อมสำหรับผู้สูงอายุ การจัดการสิ่งปฏิกูล ส้วมสาธารณะ
๒. สื่อความรู้ด้านอนามัยสิ่งแวดล้อมมีความน่าสนใจ
๓. ข้อมูลสื่อความรู้มีหลากหลาย และเป็นประโยชน์ต่อการนำมาใช้งาน

ประเด็นความรู้และความต้องการให้แก่ผู้รับบริการ (C) / ผู้มีส่วนได้ส่วนเสีย (SH)

จากการสอบถามความต้องการของเจ้าหน้าที่สำนักอนามัยสิ่งแวดล้อมในการดำเนินงานการจัดการความรู้/งานวิจัย/นวัตกรรม ปี ๒๕๖๕ พบว่า

๑. ประเด็นความรู้ที่จำเป็นและสำคัญการพัฒนาและขับเคลื่อนการดำเนินงาน และต้องการให้มีการจัดกิจกรรมการแลกเปลี่ยนเรียนรู้ (KM) ในหน่วยงาน พบว่า ต้องการให้มีการจัดกิจกรรมแลกเปลี่ยนเรียนรู้ในเรื่องที่สำคัญ ได้แก่ เทคนิคการเขียนงานวิจัย เทคนิคการขอทุนวิจัย (วช.) ขั้นตอนและกระบวนการทำวิจัย การใช้ภาษาต่างประเทศ และการจัดกิจกรรมสร้างการมีส่วนร่วมในการทำงาน

๒. ประเด็นงานวิชาการ/ งานวิจัย/ R๒R/ นวัตกรรม ที่ต้องการให้การพัฒนาขับเคลื่อนการดำเนินงาน ในปี ๒๕๖๕ หรือในอนาคต พบว่า ต้องการให้พัฒนาและขับเคลื่อนการดำเนินงานประเด็นส้วม หลักการเขียนวิจัย การพัฒนาองค์ความรู้และอนามัยสิ่งแวดล้อม ความเข้าใจทางด้านกฎหมาย และหลักการสุขาภิบาลในแต่ละ setting

3.1 มีแผน/ผลการขับเคลื่อนการดำเนินงานตัวชี้วัด

บันทึกข้อมูลในระบบ DOC หัวข้อจัดทำแผนการขับเคลื่อน

3.2 มีรายงานการติดตามการดำเนินงานตัวชี้วัดตามคำรับรองฯ ทุกเดือน และนำขึ้นเว็บไซต์ของหน่วยงาน ภายในวันที่ ๑๐ ของเดือนถัดไป

บันทึกข้อมูลในระบบ DOC หัวข้อรายงานผลการติดตามกำกับประจำเดือน

3.3 มีมาตรฐานการปฏิบัติงานการขับเคลื่อนการดำเนินงานวิชาการของหน่วยงานให้เป็นองค์กรแห่งการเรียนรู้ (SOP)

บันทึกข้อมูลในระบบ DOC หัวข้อมาตรฐานการปฏิบัติงาน (SOP)

เอกสารประกอบรายงานผลการวิเคราะห์การดำเนินงานรอบ ๕ เดือนแรก ปี ๒๕๖๕
ตัวชี้วัดที่ ๒.๔ ระดับความสำเร็จของการเป็นองค์กรแห่งการเรียนรู้ (LO)

1. Assessment

รายการข้อมูล	URL	แหล่งที่มาของข้อมูล	วันที่ค้นหา (กรณีข้อมูลออนไลน์)
1.1 เอกสารการวิเคราะห์สถานการณ์ของตัวชี้วัดและความรู้ที่นำมาใช้ประกอบการวิเคราะห์			
1) เอกสารแสดงรายการผลงานการจัดการข้อมูลและความรู้ของหน่วยงานเพื่อการบริหารจัดการให้หน่วยงานมีความรู้สำคัญอย่างเป็นระบบและพร้อมใช้งาน โดยสอดคล้องกับภารกิจของหน่วยงาน	https://drive.google.com/file/d/1GbFZivM6S4A3Nlo1UV6ktyFnqg8_afeG/view?usp=sharing	สำนักอนามัยสิ่งแวดล้อม	-
2) เอกสารสรุปผลการวิเคราะห์ GAP ข้อมูลและความรู้ที่สำคัญและจำเป็นต่อภารกิจหน่วยงาน	https://drive.google.com/file/d/1TT16VSoe829tdWY4YQevonKt1zBnsNDD/view?usp=sharing	สำนักอนามัยสิ่งแวดล้อม	-
3) เอกสารแสดงรายการข้อมูลความรู้ที่นำมาใช้ประกอบการวิเคราะห์สถานการณ์ เพื่อกำหนดแนวทางการขับเคลื่อนการดำเนินงานวิชาการ, GAP ข้อมูลและความรู้ที่สำคัญและจำเป็นต่อภารกิจหน่วยงาน	https://drive.google.com/file/d/1m9bMjLVjzKzr9CLY9vbfasj4N7fnob5/view?usp=sharing	สำนักอนามัยสิ่งแวดล้อม	-
1.2 เอกสารการวิเคราะห์ผู้รับบริการและผู้มีส่วนได้ส่วนเสียเพื่อขับเคลื่อนตัวชี้วัด			
1) เอกสารแสดงถึงความต้องการของผู้มีส่วนได้ส่วนเสียต่อข้อมูลและความรู้ที่สำคัญและจำเป็นต่อภารกิจหน่วยงาน	https://drive.google.com/file/d/1rG80c-SLIJx59B_d28Vf8kMBpBCOPjPO/view?usp=sharing	สำนักอนามัยสิ่งแวดล้อม	-

2. Advocacy /Intervention

รายการข้อมูล	URL	แหล่งที่มาของข้อมูล	วันที่ค้นหา (กรณีข้อมูลออนไลน์)
2.1 เอกสารข้อมูลการขับเคลื่อนตัวชี้วัดที่สอดคล้องกับ PIRAB			
1) เอกสารแสดงมาตรการเพื่อการขับเคลื่อนการดำเนินงานวิชาการของหน่วยงานให้เป็นองค์กรแห่งการเรียนรู้ ตามกลยุทธ์ PIRAB พร้อมเหตุผลประกอบในการกำหนดมาตรการ	https://drive.google.com/file/d/1sLR8Ull6wGgtAGO7FCMEfuml2hDehtvF-/view?usp=sharing	สำนักอนามัยสิ่งแวดล้อม	-
2.2 ประเด็นความรู้ที่ให้แก่ผู้รับบริการ (C)/ ผู้มีส่วนได้ส่วนเสีย (SH)			
1) เอกสารสรุปประเด็นความรู้ที่ให้แก่บุคลากรเพื่อการขับเคลื่อนการดำเนินงานวิชาการของหน่วยงานให้เป็นองค์กรแห่งการเรียนรู้ พร้อมเหตุผลประกอบในการกำหนดประเด็นความรู้	https://drive.google.com/file/d/1m9bMjLVjzKzr9CLY9vbfSasi4N7fnob5/view?usp=sharing	สำนักอนามัยสิ่งแวดล้อม	-

3. Management and Governance

รายการข้อมูล	URL	แหล่งที่มาของข้อมูล	วันที่ค้นหา (กรณีข้อมูลออนไลน์)
3.1 แผน/ผลการขับเคลื่อนการดำเนินงานตัวชี้วัด			
1) แผนปฏิบัติการดำเนินงานวิชาการของหน่วยงานให้เป็นองค์กรแห่งการเรียนรู้ และแผนดำเนินการสร้างหรือพัฒนาผลงานวิจัย/นวัตกรรมที่สำคัญและจำเป็นต่อภารกิจหน่วยงาน	https://drive.google.com/file/d/1gUXYnzIZQCigCa0HTSl23cBpuvOpp6fF/view?usp=sharing	สำนักอนามัยสิ่งแวดล้อม	-
2) รายงานการติดตามการดำเนินงานตัวชี้วัดตามคำรับรองฯ ทุกเดือน และนำขึ้นเว็บไซต์ของหน่วยงาน ภายในวันที่ 10 ของเดือนถัดไป	รายงานในระบบ DOC หัวข้อรายงานการติดตามกำกับประจำเดือน	สำนักอนามัยสิ่งแวดล้อม	-
3) เอกสารมาตรฐานการปฏิบัติงานการขับเคลื่อนการดำเนินงานวิชาการของหน่วยงานให้เป็นองค์กรแห่งการเรียนรู้ (SOP)	https://drive.google.com/file/d/1GbFZlvM6S4A3Nlo1UV6ktyFnqg8_afeG/view?usp=sharing	สำนักอนามัยสิ่งแวดล้อม	-
