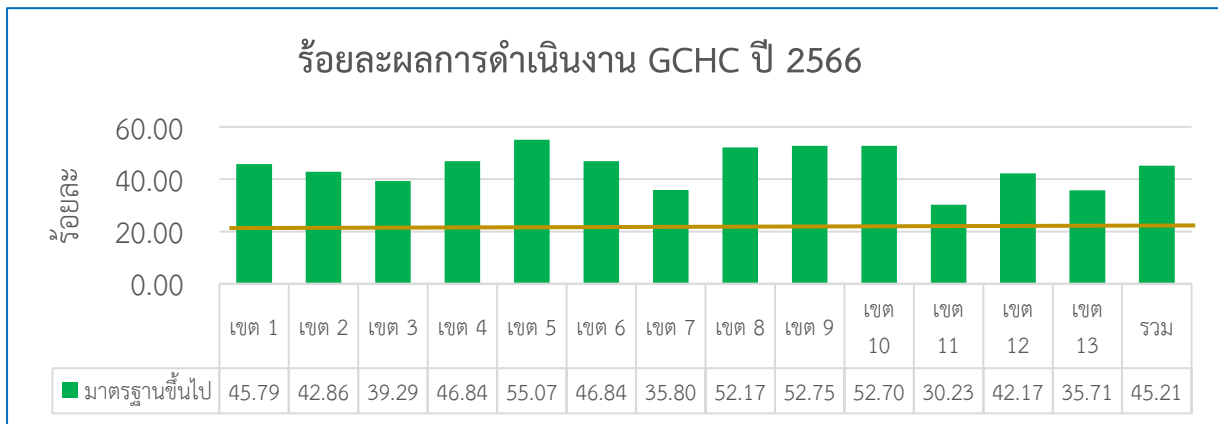


ข้อมูลผลการวิเคราะห์สถานการณ์การดำเนินงาน  
ตัวชี้วัดที่ 3.22 ร้อยละของโรงพยาบาลที่พัฒนาอนามัยสิ่งแวดล้อมได้ตามเกณฑ์ GREEN & CLEAN  
Hospital Challenge (ระดับมาตรฐานขึ้นไป) ปีงบประมาณ 2567

1. ผลการดำเนินงานในปัจจุบัน (Level)

ปีงบประมาณ 2566 กรมอนามัยขับเคลื่อนให้โรงพยาบาลสังกัดกระทรวงสาธารณสุขพัฒนาอนามัยสิ่งแวดล้อมได้ตามเกณฑ์ GREEN & CLEAN Hospital Challenge ผ่านเกณฑ์ประเมินระดับมาตรฐานขึ้นไป ร้อยละ 45.21 (เป้าหมายร้อยละ 30) ข้อมูล ณ วันที่ 26 สิงหาคม 2566 โดยมีผลการดำเนินงานดังนี้



ภาพที่ 1 ผลการดำเนินงานตามเกณฑ์ GREEN & CLEAN Hospital Challenge ประจำปีงบประมาณ 2566

การดำเนินกิจกรรมที่เกี่ยวข้องเพื่อการพัฒนาด้านอนามัยสิ่งแวดล้อมในโรงพยาบาล มีดังนี้

1.1 กิจกรรมขับเคลื่อนการดำเนินงาน GREEN & CLEAN Hospital Challenge

1.1.1 การจัดประชุมชี้แจงแนวทางการดำเนินงานพัฒนาอนามัยสิ่งแวดล้อมตามเกณฑ์ GREEN & CLEAN Hospital Challenge และ GREEN & CLEAN Sub-district Health Promoting Hospital ประจำปีงบประมาณ 2566 วันที่ 10 พฤศจิกายน 2565 ณ ห้องประชุมชิต ชัยวงศ์ อาคาร 5 ชั้น 5 สำนักอนามัยสิ่งแวดล้อม กรมอนามัย และผ่านระบบประชุมทางไกล (Teleconference) การประชุมครั้งนี้มีวัตถุประสงค์เพื่อชี้แจงทำความเข้าใจต่อแนวทางการดำเนินงาน GREEN & CLEAN Hospital Challenge และ GREEN & CLEAN Sub-district Health Promoting Hospital สำหรับภาคีเครือข่าย กลุ่มเป้าหมายที่เกี่ยวข้องประกอบด้วย ศูนย์อนามัย สถาบันพัฒนาสุขภาพเขตเมือง สำนักงานสาธารณสุขจังหวัด สำนักงานสาธารณสุขอำเภอ โรงพยาบาล และโรงพยาบาลส่งเสริมสุขภาพตำบล โดยในปีงบประมาณ 2566 มุ่งเน้นเสริมสร้างความเข้มแข็งและพัฒนากลไกการขับเคลื่อนการดำเนินงาน GREEN & CLEAN Hospital ระดับจังหวัด และกำหนดให้สำนักงานสาธารณสุขจังหวัดมีการแต่งตั้งคณะกรรมการฯ เพื่อขับเคลื่อนการดำเนินงาน GREEN & CLEAN Hospital ให้บรรลุเป้าหมายตามตัวชี้วัดประจำปี 2566

1.1.2 การขับเคลื่อนผ่านกลไกการบูรณาการความร่วมมือของหน่วยงานสังกัดกระทรวงสาธารณสุข โดยมีคณะกรรมการภายใต้คำสั่งกระทรวงสาธารณสุขที่ 660/2566 เรื่อง แต่งตั้งคณะกรรมการอำนวยการคณะกรรมการขับเคลื่อนการพัฒนาอนามัยสิ่งแวดล้อมในสถานบริการสาธารณสุขตามมาตรฐาน GREEN & CLEAN Hospital และคณะทำงานสนับสนุน การพัฒนาอนามัยสิ่งแวดล้อมในสถานบริการสาธารณสุขตามมาตรฐาน GREEN & CLEAN Hospital (ลงวันที่ 5 เมษายน 2566) มีการจัดประชุมคณะทำงานสนับสนุน

การขับเคลื่อนการพัฒนาอนามัยสิ่งแวดล้อมในโรงพยาบาลตามมาตรฐาน GREEN & CLEAN Hospital ซึ่งมีหน่วยงานที่เกี่ยวข้องประกอบด้วย สำนักสุขาภิบาลอาหารและน้ำ กรมอนามัย สำนักงานปลัดกระทรวงสาธารณสุข กรมสนับสนุนบริการสุขภาพ กรมควบคุมโรค กรมการแพทย์ กรมวิทยาศาสตร์การแพทย์ กรมสุขภาพจิต สำนักงานคณะกรรมการอาหารและยา เพื่อสนับสนุน กำกับติดตามความก้าวหน้า การดำเนินงาน GREEN & CLEAN Hospital ตามแนวทางที่กำหนด โดยมีการจัดประชุม จำนวน 2 ครั้ง ดังนี้

- 1) การประชุมคณะกรรมการดำเนินงานสนับสนุนการขับเคลื่อนการพัฒนาอนามัยสิ่งแวดล้อมในโรงพยาบาลตามมาตรฐาน GREEN & CLEAN Hospital ครั้งที่ 1/2566 วันที่ 21 มีนาคม 2566 ณ ห้องประชุมชิต ชัยวงศ์ อาคาร 5 ชั้น 5 กรมอนามัย
- 2) การประชุมคณะกรรมการดำเนินงานสนับสนุนการขับเคลื่อนการพัฒนาอนามัยสิ่งแวดล้อมในโรงพยาบาลตามมาตรฐาน GREEN & CLEAN Hospital ครั้งที่ 2/2566 วันที่ 12 กันยายน 2566 ณ ห้องประชุมชิต ชัยวงศ์ อาคาร 5 ชั้น 5 กรมอนามัย

1.1.3 การขับเคลื่อนผ่านกลไกการตรวจประเมินตามมาตรฐานด้านอนามัยสิ่งแวดล้อมในสถานบริการสาธารณสุข GREEN & CLEAN Hospital Challenge (ระดับท้าทาย) โดยมีคณะกรรมการภายใต้คำสั่ง กรมอนามัย ที่ 345 /2566 เรื่อง แต่งตั้งคณะกรรมการตรวจประเมิน GREEN & CLEAN Hospital Challenge (ระดับท้าทาย) (ลงวันที่ 5 เมษายน 2566) ประกอบด้วย ผู้แทนจากศูนย์อนามัย กรมอนามัย ผู้เชี่ยวชาญจาก กรมควบคุมโรค สมาคมอนามัยแห่งประเทศไทย มหาวิทยาลัยมหิดล มหาวิทยาลัยธรรมศาสตร์ และภาคเอกชน ทั้งนี้ ได้มีการจัดประชุมเพื่อพิจารณาหาหรือแนวทางการตรวจประเมิน และจัดประชุมเชิงปฏิบัติการตรวจประเมินตามมาตรฐานด้านอนามัยสิ่งแวดล้อมในสถานบริการสาธารณสุข GREEN & CLEAN Hospital Challenge (ระดับท้าทาย) ด้านการจัดการของเสียทางการแพทย์ และด้านการจัดการพลังงานอย่างมีประสิทธิภาพ จำนวน 3 ครั้ง ดังนี้

- 1) ครั้งที่ 1 การประชุมคณะกรรมการตรวจประเมิน GREEN & CLEAN Hospital Challenge (ระดับท้าทาย) เมื่อวันที่ 15 พฤษภาคม 2566 ณ ห้องประชุมชิต ชัยวงศ์ อาคาร 5 ชั้น 5 สำนักอนามัยสิ่งแวดล้อม และผ่านระบบประชุมทางไกล (Teleconference) ผู้เข้าร่วมประชุมประกอบด้วย คณะกรรมการภายใต้คำสั่งกรมอนามัย ที่ 345/2566
- 2) ครั้งที่ 2 การประชุมเชิงปฏิบัติการตรวจประเมินตามมาตรฐานด้านอนามัยสิ่งแวดล้อมในสถานบริการสาธารณสุข GREEN & CLEAN Hospital Challenge (ระดับท้าทาย) ครั้งที่ 1 เมื่อวันที่ 29 มิถุนายน 2566 ณ ห้องประชุมชิต ชัยวงศ์ อาคาร 5 ชั้น 5 สำนักอนามัยสิ่งแวดล้อม กรมอนามัย และผ่านระบบประชุมทางไกล (Teleconference) ผู้เข้าร่วมประชุมประกอบด้วย คณะกรรมการภายใต้คำสั่งกรมอนามัย ที่ 345/2566 สำนักงานสาธารณสุขจังหวัด และโรงพยาบาลที่สนใจเข้าร่วมรับการตรวจประเมินระดับท้าทายด้านการจัดการของเสียทางการแพทย์ จำนวน 3 แห่ง และด้านการจัดการพลังงานอย่างมีประสิทธิภาพ จำนวน 3 แห่ง
- 3) ครั้งที่ 3 การประชุมเชิงปฏิบัติการตรวจประเมินตามมาตรฐานด้านอนามัยสิ่งแวดล้อมในสถานบริการสาธารณสุข GREEN & CLEAN Hospital Challenge (ระดับท้าทาย) ครั้งที่ 2 ระหว่างวันที่ 23-24 สิงหาคม 2566 ณ ห้องประชุมชิต ชัยวงศ์ อาคาร 5 ชั้น 5 สำนักอนามัยสิ่งแวดล้อม กรมอนามัย และผ่านระบบประชุมทางไกล (Teleconference)

ผู้เข้าร่วมประชุมประกอบด้วย คณะกรรมการภายใต้คำสั่งกรมอนามัย ที่ 345/2566 สำนักงานสาธารณสุขจังหวัด และโรงพยาบาลที่สนใจเข้าร่วมรับการตรวจประเมินระดับ ทำทนายด้านการจัดการของเสียทางการแพทย์ จำนวน 27 แห่ง และด้านการจัดการพลังงาน อย่างมีประสิทธิภาพ จำนวน 8 แห่ง

1.1.4 การขับเคลื่อนกิจกรรมพัฒนาศักยภาพด้านอนามัยสิ่งแวดล้อมในสถานบริการการสาธารณสุข เพื่อพัฒนาขีดความสามารถ และศักยภาพแก่ผู้ตรวจประเมิน รวมถึงสร้างความเข้าใจต่อทิศทางและเป้าหมาย การพัฒนาอนามัยสิ่งแวดล้อม ในสถานบริการการสาธารณสุขตามเกณฑ์ GREEN & CLEAN Hospital Challenge และ GREEN & CLEAN Sub-district Health Promoting Hospital โดยมีกลุ่มเป้าหมายที่เกี่ยวข้อง ประกอบด้วย ศูนย์อนามัย สำนักงานสาธารณสุขจังหวัด สำนักงานสาธารณสุขอำเภอ โรงพยาบาล และโรงพยาบาลส่งเสริมสุขภาพตำบล จำนวน 3 ครั้ง ดังนี้

- 1) การประชุมเชิงปฏิบัติการพัฒนาขีดความสามารถทีมผู้ตรวจประเมินมาตรฐานด้านอนามัยสิ่งแวดล้อมในสถานบริการการสาธารณสุข ประจำปีงบประมาณ 2566 (สำหรับทีมประเมินโรงพยาบาล) ระหว่างวันที่ 26 - 28 ธันวาคม 2565 ณ ห้องประชุมชิต ชัยวงศ์ อาคาร ๕ ชั้น ๕ สำนักอนามัยสิ่งแวดล้อม กรมอนามัย และผ่านระบบประชุมทางไกล (Teleconference)
- 2) จัดการประชุมเชิงปฏิบัติการพัฒนาขีดความสามารถทีมผู้ตรวจประเมินมาตรฐานด้านอนามัยสิ่งแวดล้อมในสถานบริการการสาธารณสุข ประจำปีงบประมาณ 2566 (สำหรับทีมประเมินโรงพยาบาลส่งเสริมสุขภาพตำบล) ระหว่างวันที่ 10-11 มกราคม 2566 ณ ห้องประชุม ชิต ชัยวงศ์ อาคาร ๕ ชั้น ๕ สำนักอนามัยสิ่งแวดล้อม กรมอนามัย และผ่านระบบประชุมทางไกล (Teleconference)
- 3) จัดการประชุมเชิงปฏิบัติการขับเคลื่อนการพัฒนาอนามัยสิ่งแวดล้อมสำหรับสถานบริการการสาธารณสุข (ด้านการจัดการพลังงานอย่างมีประสิทธิภาพ) ระหว่างวันที่ 16 - 17 กุมภาพันธ์ 2566 ณ ห้องประชุม ชิต ชัยวงศ์ อาคาร ๕ ชั้น ๕ สำนักอนามัยสิ่งแวดล้อม กรมอนามัย และผ่านระบบประชุมทางไกล (Teleconference)

นอกจากนี้ สำนักอนามัยสิ่งแวดล้อม กรมอนามัย ได้มีการกำกับติดตามผลการดำเนินงาน และรายงานผลทุกวันที่ 25 ของเดือน โดยมีขั้นตอนรายงานผลและจัดเก็บข้อมูล ดังนี้

- 1) โรงพยาบาลทุกแห่งประเมินตนเองและบันทึกข้อมูลในโปรแกรมประเมิน GREEN & CLEAN Hospital (<https://gch.anamai.moph.go.th/backend/backend/auth/signin>) และ ยืนยันข้อมูลเพื่อขอรับการประเมินจากสำนักงานสาธารณสุขจังหวัด
- 2) สำนักงานสาธารณสุขจังหวัดประเมินโรงพยาบาล และบันทึกข้อมูลผลการประเมินในโปรแกรมการประเมิน GREEN & CLEAN Hospital ยืนยันผลการประเมินไปยังศูนย์อนามัย
- 3) ศูนย์อนามัย สุ่มประเมินโรงพยาบาล บันทึกข้อมูลรวมถึงอนุมัติผลการประเมินยืนยันผลผ่านโปรแกรมการประเมิน GREEN & CLEAN Hospital มายังสำนักอนามัยสิ่งแวดล้อม กรมอนามัย
- 4) สำนักอนามัยสิ่งแวดล้อม กรมอนามัย ติดตามผลการดำเนินงานผ่านโปรแกรมการประเมิน GREEN & CLEAN Hospital และรายงานผลทุกวันที่ 25 ของเดือน

## 1.2 กิจกรรมพัฒนามาตรฐานวิชาการด้านอนามัยสิ่งแวดล้อมสำหรับสถานบริการสาธารณสุข

นอกจากกิจกรรมขับเคลื่อนการดำเนินงานโรงพยาบาล และโรงพยาบาลส่งเสริมสุขภาพตำบลแล้ว สำนักงานอนามัยสิ่งแวดล้อมได้มีกิจกรรมการพัฒนาแนวทาง มาตรฐานวิชาการที่เกี่ยวข้องควบคู่กัน โดยมีกิจกรรมที่ดำเนินการดังนี้

### 1.1.1 จัดทำคู่มือแนวทางการดำเนินงาน GREEN & CLEAN Hospital

- 1) คู่มือแนวทางการดำเนินงาน GREEN & CLEAN Hospital Challenge (สำหรับโรงพยาบาล)
- 2) คู่มือแนวทางการดำเนินงาน GREEN & CLEAN Sub-district Health Promoting Hospital (GCSH) (สำหรับโรงพยาบาลส่งเสริมสุขภาพตำบล)

### 1.1.2 พัฒนามาตรฐาน/แนวทางการดำเนินงาน GREEN & CLEAN Hospital Challenge ระดับท้าทาย (3 ด้าน)

- 1) พัฒนามาตรฐาน/แนวทาง ด้านการจัดการของเสียทางการแพทย์สำหรับโรงพยาบาล
- 2) พัฒนามาตรฐาน/แนวทางด้านการจัดการพลังงานอย่างมีประสิทธิภาพสำหรับโรงพยาบาล
- 3) พัฒนามาตรฐาน/แนวทาง ด้านการพัฒนาโรงพยาบาลคาร์บอนต่ำและเท่าทันการเปลี่ยนแปลงสภาพภูมิอากาศ (Low Carbon and Climate Resilient Health Care)

## 1.3 กิจกรรมการพัฒนาระบบข้อมูลสารสนเทศ GREEN & CLEAN Hospital

สำนักงานอนามัยสิ่งแวดล้อม ในฐานะหน่วยงานรับผิดชอบหลักในการขับเคลื่อน ติดตามและประเมินผลโครงการยกระดับคุณภาพการจัดการอนามัยสิ่งแวดล้อมสถานบริการสาธารณสุขที่เป็นมิตรกับสิ่งแวดล้อม ได้พัฒนาระบบในการรวบรวม ประมวลผลและพัฒนาระบบข้อมูลสารสนเทศ รองรับการทำงานที่ยกระดับสู่ GREEN & CLEAN Hospital Challenge เพื่อให้เกิดประสิทธิภาพในการดำเนินงานอย่างต่อเนื่อง สามารถอำนวยความสะดวกต่อทีมผู้ตรวจประเมิน เจ้าหน้าที่ที่เกี่ยวข้อง ในการรวบรวมข้อมูลผลการประเมิน การรายงานผล รวมถึงการนำข้อมูลออกมาวิเคราะห์เพื่อพัฒนาการดำเนินงาน โดยบริหารจัดการข้อมูลบนเว็บไซต์ <https://gch.anamai.moph.go.th/> ซึ่งจะมีการแสดงผลการดำเนินงานโครงการ GREEN & CLEAN Hospital รวมทั้งเป็นแหล่งแลกเปลี่ยนเรียนรู้แนวทางการดำเนินงานนวัตกรรม การสร้างภาคีเครือข่าย และมีระบบประเมินที่สนับสนุนการดำเนินงานให้กับทีมผู้ตรวจประเมินแต่ละระดับ รวมถึงโรงพยาบาลและโรงพยาบาลส่งเสริมสุขภาพตำบลที่เข้าร่วมโครงการด้วย โดยกิจกรรมที่ดำเนินการในปีงบประมาณ 2566 ในการพัฒนาระบบข้อมูลสารสนเทศมีดังนี้

- จัดจ้างรวบรวม ประมวลผลและพัฒนาข้อมูลสารสนเทศ GREEN & CLEAN Hospital Challenge เพื่อพัฒนาและยกระดับการจัดการอนามัยสิ่งแวดล้อมในสถานบริการสาธารณสุขที่เป็นมิตรกับสิ่งแวดล้อม
- จัดทำแนวทางการเข้าใช้ระบบประเมิน GREEN & CLEAN Hospital สำหรับโรงพยาบาล สำนักงานสาธารณสุขอำเภอ สำนักงานสาธารณสุขจังหวัด ศูนย์อนามัยที่ 1-12 สถาบันพัฒนาสุขภาพเขตเมือง
- รวบรวมข้อมูลการประเมินสนับสนุนให้กับหน่วยงานขับเคลื่อนระดับพื้นที่ และรายงานผลต่อผู้บริหาร

#### 1.4 การรายงานผลการดำเนินงานและการสนับสนุนข้อมูลที่เกี่ยวข้อง

โดยที่ GREEN & CLEAN Hospital ถูกกำหนดให้เป็นตัวชี้วัดในหลายระดับจึงต้องมีการรายงานผลการดำเนินงานตามช่วงระยะเวลาที่กำหนด เพื่อให้เกิดการกำกับติดตามผลการดำเนินงาน จนสามารถบรรลุเป้าหมายที่กำหนด ในส่วนของการรายงานตัวชี้วัด ในปี 2566 ประกอบด้วยตัวชี้วัดดังนี้

1. ตัวชี้วัดกระทรวงสาธารณสุข ปีงบประมาณ 2566 (17. ร้อยละของโรงพยาบาลที่พัฒนาอนามัยสิ่งแวดล้อมได้ตามเกณฑ์ GREEN & CLEAN Hospital) (กำหนดรายงานรายไตรมาส)

2. ตัวชี้วัดกรมอนามัย กระทรวงสาธารณสุข ตามมาตรการปรับปรุงประสิทธิภาพในการปฏิบัติราชการ ประจำปีงบประมาณ 2566 (การรายงานผลตาม ม.๔๔ เดิม กำหนดรายงานจำนวน 1 ครั้ง/ปี)

๓. ตัวชี้วัด (KPI Template) ตามคำรับรองการปฏิบัติราชการของหน่วยงานในสังกัดกรมอนามัย ประจำปีงบประมาณ 2566 ตัวชี้วัดที่ 3.30 ร้อยละของโรงพยาบาลที่พัฒนาอนามัยสิ่งแวดล้อมได้ตามเกณฑ์ GREEN & CLEAN Hospital (รายงานผลการดำเนินงานเข้าระบบ DOC ทุกวันที่ 10 ของทุกเดือน)

4. ติดตามข้อมูลผลการประเมิน GREEN & CLEAN Hospital จากการรายงานผลของศูนย์อนามัยที่ 1-12 และสถาบันพัฒนาสุขภาพระดับเขตเมือง ทุกวันที่ 25 ของเดือน เพื่อจัดทำสรุปรายงานผลเป็นข้อมูลนำเข้าการประชุมกำกับติดตามที่เกี่ยวข้อง

#### 2. วิเคราะห์การเปรียบเทียบผลการดำเนินงานรายปีงบประมาณ (Comparison)

โครงการ GREEN & CLEAN Hospital ถูกกำหนดเป็นตัวชี้วัดและนโยบายสำคัญในการพัฒนาด้านอนามัยสิ่งแวดล้อมสำหรับโรงพยาบาลสังกัดกระทรวงสาธารณสุข ดำเนินการมาตั้งแต่ปีงบประมาณ 2560 จนถึงปี 2566 โดยในปีงบประมาณ 2566 มีการขับเคลื่อนพัฒนาการยกระดับการดำเนินงานจาก GREEN & CLEAN Hospital สู่ GREEN & CLEAN Hospital Challenge ซึ่งมีผลการดำเนินงาน 3 ระดับ คือ **ระดับมาตรฐาน ระดับดีเยี่ยม และระดับท้าทาย** โดยมีผลการดำเนินงานรายปี (2560-2566) ซึ่งเห็นว่าสามารถดำเนินงานได้ตามเป้าหมายที่กำหนดทุกปีและต่อเนื่อง รายละเอียดดังตารางที่ 1

ตารางที่ 1 แสดงผลการดำเนินงานและเป้าหมายการพัฒนาอนามัยสิ่งแวดล้อมของโรงพยาบาลตามเกณฑ์ GREEN & CLEAN Hospital ปีงบประมาณ 2560 – 2565 และ GREEN & CLEAN Hospital Challenge ปีงบประมาณ 2566

| ปีงบประมาณ | เป้าหมาย   | ผลการดำเนินงาน   |
|------------|--|--|
| 2560       | ร้อยละ 75 ผ่านเกณฑ์ฯ ระดับพื้นฐาน  | ผ่านเกณฑ์ระดับพื้นฐาน ร้อยละ 92.08   |
| 2561       | ■ ร้อยละ 20 ผ่านเกณฑ์ระดับดีมาก<br>■ ระดับดีมากอย่างน้อยจังหวัดละ 1 แห่ง             | ผ่านเกณฑ์ระดับดีมาก ร้อยละ 38.52   |
| 2562       | ■ ร้อยละ 40 ผ่านเกณฑ์ระดับดีมากขึ้นไป<br>■ ระดับดีมาก Plus อย่างน้อยจังหวัดละ 1 แห่ง | ผ่านเกณฑ์ระดับดีมากขึ้นไปร้อยละ 70.67  |
| 2563       | ■ ร้อยละ 75 ผ่านเกณฑ์ฯ ระดับดีมากขึ้นไป<br>■ ร้อยละ 30 ผ่านเกณฑ์ฯระดับดีมาก Plus     | ■ ผ่านเกณฑ์ฯ ระดับดีมากขึ้นไป ร้อยละ 85.29<br>■ ผ่านเกณฑ์ฯ ระดับดีมาก Plus ร้อยละ 40.4 |

|      |   |   |
|------|---|---|
| 2564 | <ul style="list-style-type: none"> <li>▪ ร้อยละ 90 ผ่านเกณฑ์ฯ ระดับดีมากขึ้นไป</li> <li>▪ ร้อยละ 40 ผ่านเกณฑ์ฯ ระดับดีมาก Plus</li> </ul> | <ul style="list-style-type: none"> <li>▪ ผ่านเกณฑ์ฯ ระดับดีมากขึ้นไป ร้อยละ 92.07</li> <li>▪ ผ่านเกณฑ์ฯ ระดับดีมาก Plus ร้อยละ 53.13</li> </ul>   |
| 2565 | <ul style="list-style-type: none"> <li>▪ ร้อยละ 98 ผ่านเกณฑ์ฯ ระดับดีมากขึ้นไป</li> <li>▪ ร้อยละ 60 ผ่านเกณฑ์ฯ ระดับดีมาก Plus</li> </ul> | <ul style="list-style-type: none"> <li>▪ ผ่านเกณฑ์ฯ ระดับดีมากขึ้นไป ร้อยละ 98.23*</li> <li>▪ ผ่านเกณฑ์ฯ ระดับดีมาก Plus ร้อยละ 66.08*</li> </ul> |
| 2566 | <ul style="list-style-type: none"> <li>▪ ร้อยละ 30 ผ่านเกณฑ์ฯ ระดับมาตรฐานขึ้นไป</li> </ul>   | <ul style="list-style-type: none"> <li>▪ ผ่านเกณฑ์ระดับมาตรฐานขึ้นไป ร้อยละ 45.21</li> </ul>  |

ข้อมูล ณ วันที่ 26 สิงหาคม 2566

**ตารางที่ 2** แสดงผลการดำเนินงานตามระดับการพัฒนานามัยสิ่งแวดล้อมของโรงพยาบาลตามเกณฑ์ GREEN & CLEAN Hospital ปีงบประมาณ 2560 – 2565

| ระดับ           | หน่วยวัด | ผลการดำเนินงานในรอบปีงบประมาณ |       |       |       |       |       |
|-----------------|----------|-------------------------------|-------|-------|-------|-------|-------|
|                 |          | 2560                          | 2561  | 2562  | 2563  | 2564  | 2565* |
| ระดับพื้นฐาน    | ร้อยละ   | 51.62                         | 99.90 | 100   | 100   | 100   | 100   |
| ระดับดี         | ร้อยละ   | 40.46                         | 79.23 | 95.41 | 99.8  | 99.79 | 99.9  |
| ระดับดีมาก      | ร้อยละ   | 10.53                         | 38.52 | 70.67 | 85.29 | 92.07 | 98.23 |
| ระดับดีมาก Plus | ร้อยละ   | -                             | -     | 25.50 | 40.40 | 53.13 | 66.08 |

\*ข้อมูล ณ วันที่ 28 กันยายน 2565

จากตารางที่ 2 แสดงผลการดำเนินงานพัฒนานามัยสิ่งแวดล้อมของโรงพยาบาลโดยแบ่งเป็นระดับ คือ ระดับพื้นฐาน ระดับดี ระดับดีมาก และระดับดีมาก Plus จะเห็นได้ว่าผลการดำเนินงานตั้งแต่ปีงบประมาณ 2560 – 2565 มีผลการดำเนินงานที่มีแนวโน้มในการยกระดับสูงขึ้น สามารถพัฒนาผ่านระดับพื้นฐาน ระดับดี ระดับดีมากได้ครอบคลุม และระดับดีมาก Plus ก็สามารถดำเนินการได้เกินร้อยละ 50 ของโรงพยาบาล จึงนำไปสู่การพัฒนายกระดับมาตรฐานสำหรับการประเมินให้ดียิ่งขึ้น คือ GREEN & CLEAN Hospital Challenge โดยในปีงบประมาณ 2566 ขับเคลื่อนการดำเนินงานพัฒนานามัยสิ่งแวดล้อมของโรงพยาบาลตามเกณฑ์ GREEN & CLEAN Hospital Challenge ซึ่งมีผลการดำเนินงานคือ โรงพยาบาลพัฒนานามัยสิ่งแวดล้อมได้ตามเกณฑ์ GREEN & CLEAN Hospital Challenge ผ่านเกณฑ์ประเมินระดับมาตรฐานขึ้นไป ได้ร้อยละ 45.21 ดังตารางที่ 3

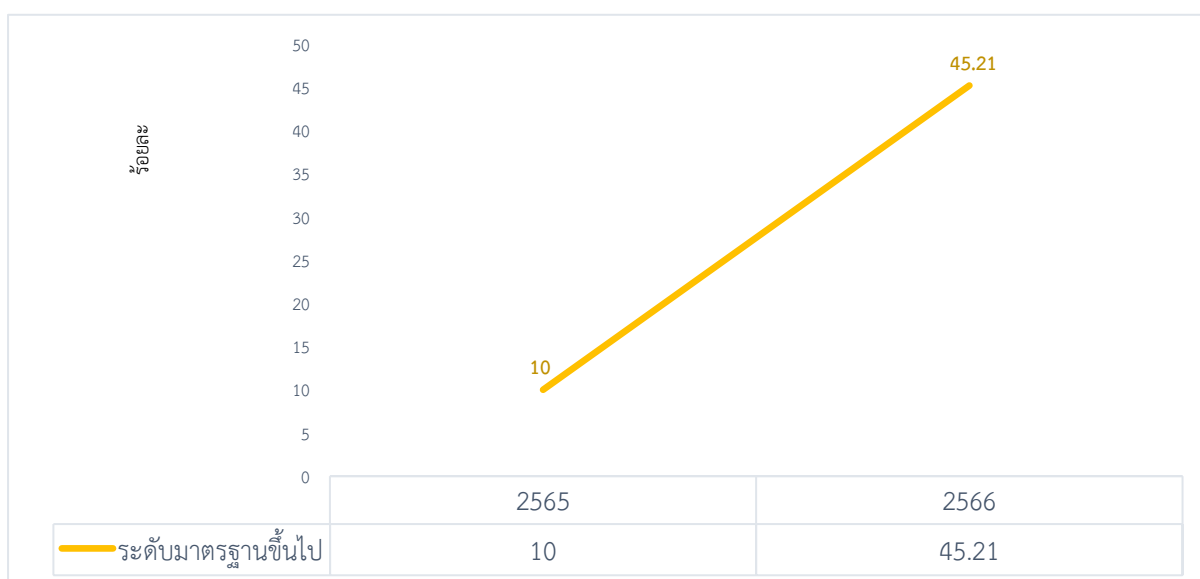
**ตารางที่ 3** แสดงผลการดำเนินงานตามระดับการพัฒนาอนามัยสิ่งแวดล้อมของโรงพยาบาลตามเกณฑ์ GREEN & CLEAN Hospital Challenge ปีงบประมาณ 2566

| ระดับ              | หน่วยวัด | ผลการดำเนินงานในรอบปีงบประมาณ |        |
|--------------------|----------|-------------------------------|--------|
|                    |          | 2565*                         | 2566** |
| ระดับมาตรฐานขึ้นไป | ร้อยละ   | 10.00                         | 45.21  |

หมายเหตุ : ข้อมูลนำร่อง ณ วันที่ 25 กันยายน 2565\* ข้อมูล ณ วันที่ 26 สิงหาคม 2566\*\*

**3. วิเคราะห์แนวโน้มผลการดำเนินงาน (Trends) และ ผลการดำเนินงานปัจจุบัน (Level)**

ปี 2565 กรมอนามัยได้พัฒนาয়กระดับมาตรฐาน GREEN & CLEAN Hospital (Plus) สู่ GREEN & CLEAN Hospital Challenge เพื่อมุ่งพัฒนาอนามัยสิ่งแวดล้อมในโรงพยาบาลสู่ความเป็นเลิศเฉพาะด้านและเพิ่มความครอบคลุมในการดำเนินการให้มีประสิทธิภาพมากยิ่งขึ้น จากผลการดำเนินงานตั้งแต่ปี 2565 – 2566 เมื่อวิเคราะห์แนวโน้มผลการดำเนินงานแบ่งตามระดับ (Trends) พบว่า โรงพยาบาลพัฒนาอนามัยสิ่งแวดล้อมได้ตามเกณฑ์ GREEN & CLEAN Hospital Challenge ผ่านเกณฑ์ประเมินระดับมาตรฐานขึ้นไป มีแนวโน้มเพิ่มขึ้น จากร้อยละ 10 (ปี 2565) เป็นร้อยละ 45.21 (ปี 2566) (แสดงดังกราฟที่ 1)



**กราฟที่ 1** แสดงแนวโน้มผลการดำเนินงานพัฒนาอนามัยสิ่งแวดล้อมของโรงพยาบาลตามเกณฑ์ GREEN & CLEAN Hospital Challenge จากข้อมูลปีงบประมาณ 2565 – 2566

และเมื่อวิเคราะห์ผลการดำเนินงานปัจจุบัน (Level) พบว่า ในปีงบประมาณ 2566 นั้นสามารถดำเนินงานได้ตามเป้าหมายที่กำหนด คือโรงพยาบาลสังกัดกระทรวงสาธารณสุขพัฒนาอนามัยสิ่งแวดล้อมได้ตามเกณฑ์ GREEN & CLEAN Hospital Challenge ผ่านเกณฑ์ประเมินระดับมาตรฐานขึ้นไป ร้อยละ 45.21 (เป้าหมายร้อยละ 30) ซึ่งมีผลการดำเนินงานเกินเป้าหมายที่ได้กำหนดไว้ ทั้งนี้ ในปีงบประมาณ 2567 ได้กำหนดเป้าหมาย คือ โรงพยาบาลพัฒนาอนามัยสิ่งแวดล้อมได้ตามเกณฑ์ GREEN & CLEAN Hospital Challenge (ระดับมาตรฐานขึ้นไป) ร้อยละ 60 (จำนวน 576 แห่ง) โดยเป็นการกำหนดจากฐานข้อมูลของผลการดำเนินงานนำร่องในปีงบประมาณ 2565 ร่วมกับผลการดำเนินงานในปีงบประมาณ 2566 ที่ผ่านมา และมีความเป็นไปได้ที่โรงพยาบาลสังกัดกระทรวงสาธารณสุขจะสามารถพัฒนาผ่านระดับมาตรฐานขึ้นไปที่ร้อยละ 60 (จำนวน 576 แห่ง) ภายใต้พัฒนาอนามัยสิ่งแวดล้อมตามเกณฑ์ GREEN & CLEAN Hospital Challenge ในปีงบประมาณ 2567

#### 4. สารสนเทศและความรู้ (เอกสารที่เกี่ยวข้อง)

- 1) คู่มือแนวทางการดำเนินงาน GREEN & CLEAN Hospital Challenge



- 2) คู่มือแนวทางการพัฒนาโรงพยาบาลคาร์บอนต่ำและเท่าทันการเปลี่ยนแปลงสภาพภูมิอากาศ (Low Carbon and Climate Resilient Health Care)



- 3) คู่มือแนวทางการปฏิบัติงานการจัดการของเสียทางการแพทย์สำหรับโรงพยาบาลสังกัดกระทรวงสาธารณสุข (Standard Operating Procedure: SOP MEDICAL WASTE MANAGEMENT for Hospital Under Ministry of Public Health)



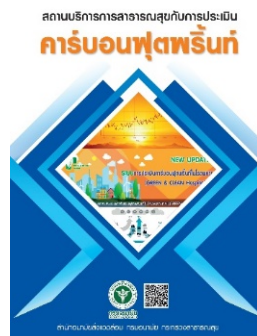
4) คู่มือแนวทางการดำเนินงานด้านการจัดการพลังงานอย่างมีประสิทธิภาพสำหรับโรงพยาบาล



5) คู่มือแนวทางการจัดการมูลฝอย ส้วมและสิ่งปฏิกูลในโรงพยาบาล



6) คู่มือสถานบริการสาธารณสุขกับการประเมินคาร์บอนฟุตพริ้นท์



7) คู่มือมาตรฐานโรงพยาบาลอาหารปลอดภัย (Food Safety Hospital)



- 8) แนวทางการดำเนินงานการพัฒนาการจัดบริการอาชีวอนามัยและเวชกรรมสิ่งแวดล้อมของหน่วยบริการสุขภาพ ปีงบประมาณ 2567



### 5. ข้อมูลเชิงปริมาณ

ชื่อตัวชี้วัด ร้อยละของโรงพยาบาลที่พัฒนาอนามัยสิ่งแวดล้อมได้ตามเกณฑ์ GREEN & CLEAN Hospital Challenge (ระดับมาตรฐานขึ้นไป)

ค่าเป้าหมาย ปีงบประมาณ 2566 โรงพยาบาลผ่านเกณฑ์ฯ ระดับมาตรฐานขึ้นไป ร้อยละ 30  
ผลการดำเนินงาน โรงพยาบาลผ่านเกณฑ์ฯ ระดับมาตรฐานขึ้นไป ร้อยละ 45.21

| ศูนย์อนามัย                     | จำนวนทั้งหมด (แห่ง) | ผลการดำเนินงาน                      |              |
|---------------------------------|---------------------|-------------------------------------|--------------|
|                                 |                     | จำนวนที่ผ่านเกณฑ์ระดับมาตรฐานขึ้นไป | ร้อยละ       |
| ศูนย์อนามัยที่ 1 เชียงใหม่      | 107                 | 49                                  | 45.79        |
| ศูนย์อนามัยที่ 2 พิษณุโลก       | 49                  | 21                                  | 42.86        |
| ศูนย์อนามัยที่ 3 นครสวรรค์      | 56                  | 22                                  | 39.29        |
| ศูนย์อนามัยที่ 4 สระบุรี        | 79                  | 37                                  | 46.84        |
| ศูนย์อนามัยที่ 5 ราชบุรี        | 69                  | 38                                  | 55.07        |
| ศูนย์อนามัยที่ 6 ชลบุรี         | 79                  | 37                                  | 46.84        |
| ศูนย์อนามัยที่ 7 ขอนแก่น        | 81                  | 29                                  | 35.80        |
| ศูนย์อนามัยที่ 8 อุดรธานี       | 92                  | 48                                  | 52.17        |
| ศูนย์อนามัยที่ 9 นครราชสีมา     | 91                  | 48                                  | 52.75        |
| ศูนย์อนามัยที่ 10 อุบลราชธานี   | 74                  | 39                                  | 52.70        |
| ศูนย์อนามัยที่ 11 นครศรีธรรมราช | 86                  | 26                                  | 30.23        |
| ศูนย์อนามัยที่ 12 ยะลา          | 83                  | 35                                  | 42.17        |
| สถาบันพัฒนาสุขภาพระดับเขตเมือง  | 14                  | 5                                   | 35.71        |
| <b>ภาพรวมประเทศ</b>             | <b>960</b>          | <b>434</b>                          | <b>45.21</b> |

ข้อมูล ณ 26 สิงหาคม 2566

## 6. ข้อมูลเชิงคุณภาพ

### วิเคราะห์ผลการดำเนินงานและประโยชน์ที่ประชาชน/ผู้รับบริการได้รับจากโครงการในปี 2566

1. โรงพยาบาลดำเนินงานด้านอนามัยสิ่งแวดล้อมได้ตามกฎหมายและมาตรฐานวิชาการที่กำหนด โดยกิจกรรมที่ต้องดำเนินการตามกฎหมาย เช่น การจัดการมูลฝอยติดเชื้อ การจัดทำมีห้องน้ำห้องส้วมสำหรับผู้พิการ การจัดการน้ำเสีย เป็นต้น และตามมาตรฐานทางวิชาการ เช่น การจัดการพลังงาน การสุขาภิบาลอาหารและน้ำดื่ม และการจัดกิจกรรมที่ส่งเสริมสภาพแวดล้อมภายในโรงพยาบาล

2. ประชาชนได้รับบริการจากโรงพยาบาลที่สะอาด ปลอดภัย และมีสภาพแวดล้อมที่เอื้อต่อสุขภาพดี และได้มาตรฐานตามหลักวิชาการและเป็นไปตามที่กฎหมายกำหนด รวมทั้งมีสิ่งแวดล้อมที่ดีสำหรับบุคลากรเจ้าหน้าที่ปฏิบัติงานในโรงพยาบาล ประชาชนผู้รับบริการ และชุมชนโดยรอบ โดยโรงพยาบาลเป็นมิตรกับสิ่งแวดล้อม ไม่ปล่อยมลพิษสู่สิ่งแวดล้อม และพัฒนาตนเองเป็นต้นแบบจัดการอนามัยสิ่งแวดล้อมสำหรับประชาชนและชุมชน

3. โรงพยาบาลสังกัดกระทรวงสาธารณสุขเป็นต้นแบบ (ผู้นำ) ให้กับสถานบริการสาธารณสุขอื่นในด้านการจัดการสิ่งแวดล้อมในโรงพยาบาล เช่น กลุ่มสถานบริการภาครัฐอื่น ภาคเอกชน หรืออาจรวมถึงหน่วยงานที่อยากประยุกต์ใช้กับพื้นที่ของตน โดยนำเกณฑ์มาตรฐาน/แนวทางไปขับเคลื่อนโดยมีโรงพยาบาลเป็นต้นแบบ

4. เกิดเครือข่ายการพัฒนาอนามัยสิ่งแวดล้อมที่ยั่งยืน คือ การพัฒนาที่เกิดขึ้นในระดับพื้นที่มีการดำเนินงานที่ตอบโจทย์และแก้ปัญหาในบริบทของพื้นที่นั้นๆ ได้ การมีเครือข่ายเพื่อช่วยกันในการพัฒนางานด้านสิ่งแวดล้อมซึ่งไม่ใช่เฉพาะโรงพยาบาลแต่หมายถึงความร่วมมือกับหน่วยงานอื่นๆ ทั้งภาครัฐ ภาคเอกชน ชุมชน เกิดเป็นกลไกประชารัฐตามทิศทางการพัฒนาประเทศ สังคมมีความ มั่นคง มั่งคั่ง และยั่งยืน

5. การดำเนินการ GREEN & CLEAN Hospital ครอบคลุมกลุ่มเป้าหมาย คือ โรงพยาบาลสังกัดกระทรวงสาธารณสุข รวมทั้งหมด จำนวน 960 แห่ง โดยแบ่งเป็นโรงพยาบาลชุมชน จำนวน 778 แห่ง โรงพยาบาลทั่วไป จำนวน 85 แห่ง โรงพยาบาลศูนย์ จำนวน 34 แห่ง และโรงพยาบาลสังกัดกรมวิชาการ 63 แห่ง ซึ่งให้บริการส่งเสริม ป้องกัน รักษา และฟื้นฟูกระจายอยู่ครอบคลุมทั่วประเทศ ทั้งนี้ ยังมีโรงพยาบาลสังกัดอื่น เช่น โรงพยาบาลสังกัดเอกชน โรงพยาบาลสังกัดกระทรวงกลาโหม ที่สนใจสมัครเข้าร่วมโครงการและพัฒนาตามแนวทางการดำเนินงาน GREEN & CLEAN Hospital โดยก่อให้เกิดประโยชน์แก่ผู้ที่มีส่วนเกี่ยวข้องกับโรงพยาบาล นอกจากนี้การดำเนินการดำเนินงานภายใต้ GREEN & CLEAN Hospital ยังสนับสนุนให้มีการสร้างเครือข่ายและขยายผลการดำเนินงานในพื้นที่ชุมชนโดยรอบโรงพยาบาล

## 7. ปัจจัยความสำเร็จ

1. ผู้บริหารให้ความสำคัญ กำหนดเป็นนโยบายในการขับเคลื่อน GREEN & CLEAN Hospital ที่ชัดเจน ช่วยให้การขับเคลื่อนการดำเนินงานบรรลุตามเป้าหมายที่กำหนด ทั้งนี้ได้มีการขับเคลื่อนการดำเนินงานอย่างต่อเนื่องจนถึงปีงบประมาณ 2566 ส่งผลให้กลุ่มเป้าหมายซึ่งเป็นโรงพยาบาลมีความเข้าใจและมีการพัฒนายกระดับตนเองให้ได้ตามเกณฑ์
2. การบูรณาการความร่วมมือระหว่างหน่วยงาน ระดับกรมต่าง ๆ ที่เกี่ยวข้อง เพื่อกำหนดแนวทางการดำเนินงาน และร่วมกันแก้ไขปัญหา รวมถึงขับเคลื่อนการดำเนินงานโดยการจัดตั้งคำสั่งคณะกรรมการคณะทำงาน เพื่อเป็นกลไกการดำเนินงาน

3. การสนับสนุนข้อมูลทางวิชาการที่เกี่ยวข้อง การพัฒนาศักยภาพในการตรวจประเมินตามมาตรฐาน GCHC และ GCSH รวมถึงการพัฒนากระบวนการพัฒนาระบบข้อมูลสารสนเทศ GREEN & CLEAN Hospital เพื่อใช้ในการรายงาน กำกับ ติดตามผลการดำเนินงาน และแลกเปลี่ยนเรียนรู้การดำเนินงาน

#### 8. ปัญหาอุปสรรคในการดำเนินงาน

1. เนื่องจากการดำเนินงาน มีการใช้งานระบบการประเมินสารสนเทศ GREEN & CLEAN Hospital เป็นปีแรก จึงพบปัญหาการใช้งานโปรแกรมบางส่วนที่ยังไม่อำนวยความสะดวก อย่างไรก็ตาม ได้นำข้อเสนอแนะจากผู้ใช้งานมาปรับปรุงและพัฒนาโปรแกรมให้มีประสิทธิภาพมากยิ่งขึ้น
2. เนื่องจากเริ่มมีการถ่ายโอนโรงพยาบาลส่งเสริมสุขภาพตำบลบางส่วนไปยังสังกัดกระทรวงมหาดไทย อย่างไรก็ตาม ได้มีการสื่อสารแนวทางการดำเนินงาน การประชาสัมพันธ์การเข้าร่วมโครงการและการพัฒนาขีดความสามารถของเจ้าหน้าที่ ไปยังองค์กรปกครองส่วนท้องถิ่น เพื่อให้เกิดการดำเนินงานพัฒนาอนามัยสิ่งแวดล้อมในโรงพยาบาลส่งเสริมสุขภาพตำบลอย่างต่อเนื่องต่อไป

รายงานผลการวิเคราะห์ผู้รับบริการและผู้มีส่วนได้ส่วนเสีย  
ตัวชี้วัด 3.22 ร้อยละของโรงพยาบาลที่พัฒนามาตรฐานสิ่งแวดล้อมได้ตามเกณฑ์  
GREEN & CLEAN Hospital Challenge (ระดับมาตรฐานขึ้นไป) ในปีงบประมาณ 2567

---

ข้อมูลผู้รับบริการ/ผู้มีส่วนได้เสีย (ในปัจจุบัน)

1. ศูนย์อนามัยที่ 1-12 และสถาบันพัฒนาสุขภาพระดับจังหวัด จำนวน 13 แห่ง
2. สำนักงานสาธารณสุขจังหวัด จำนวน 76 แห่ง
3. องค์การบริหารส่วนจังหวัด
4. สำนักงานสาธารณสุขอำเภอ
5. โรงพยาบาล สังกัดกระทรวงสาธารณสุข จำนวน 960 แห่ง
6. โรงพยาบาลส่งเสริมสุขภาพตำบล สังกัดกระทรวงสาธารณสุข
7. ศูนย์บริการสาธารณสุข กรุงเทพมหานคร
8. เขตสุขภาพที่ 1-13
9. หน่วยงานวิชาการส่วนกลาง
  - 9.1 หน่วยงานภายในกรมอนามัย
    - 9.1.1 สำนักสุขาภิบาลอาหารและน้ำ กรมอนามัย  
(เรื่อง การจัดการสุขาภิบาลอาหารและน้ำในโรงพยาบาล)
    - 9.1.2 สำนักทันตสาธารณสุข กรมอนามัย  
(เรื่อง การจัดการอะมัลกัมในทางทันตกรรมของโรงพยาบาล)
    - 9.1.3 สำนักโภชนาการ กรมอนามัย  
(เรื่อง การส่งเสริมโภชนาการในโรงพยาบาลและโรงพยาบาลส่งเสริมสุขภาพตำบล)
    - 9.1.4 กองประเมินผลกระทบต่อสุขภาพ กรมอนามัย  
(การปรับตัวต่อการเปลี่ยนแปลงสภาพภูมิอากาศของโรงพยาบาลสังกัดกระทรวงสาธารณสุข)
    - 9.1.5 ศูนย์ห้องปฏิบัติการกรมอนามัย  
(เรื่อง การตรวจวิเคราะห์ตัวอย่างสิ่งแวดล้อมจากโรงพยาบาล)
  - 9.2 หน่วยงานภายนอกกรมอนามัย (กระทรวงสาธารณสุข)
    - 9.2.1 กองบริหารการสาธารณสุข สำนักงานปลัดกระทรวงสาธารณสุข  
(เรื่อง อาหารปลอดภัยและการพัฒนาระบบบำบัดน้ำเสียโรงพยาบาล)
    - 9.2.2 สำนักส่งเสริมและสนับสนุนอาหารปลอดภัย สำนักงานปลัดกระทรวงสาธารณสุข  
(เรื่อง โรงพยาบาลอาหารปลอดภัย)
    - 9.2.3 สำนักคุณภาพและความปลอดภัยอาหาร กรมวิทยาศาสตร์การแพทย์  
(เรื่อง อาหารปลอดภัย)
    - 9.2.4 สำนักสนับสนุนระบบสุขภาพปฐมภูมิ สำนักงานปลัดกระทรวงสาธารณสุข  
(เรื่อง มาตรฐานการพัฒนาโรงพยาบาลส่งเสริมสุขภาพตำบล)
    - 9.2.5 สถาบันราชประชาสมาสัย กรมควบคุมโรค  
(เรื่อง มาตรฐานการจัดบริการอาชีวอนามัยและเวชกรรมสิ่งแวดล้อมสำหรับโรงพยาบาล)

- 9.2.6 กองแบบแผน กรมสนับสนุนบริการสุขภาพ  
(เรื่อง มาตรฐานอาคาร แบบแปลน ระบบบำบัดน้ำเสียโรงพยาบาล)
- 9.2.7 กองวิศวกรรมการแพทย์ กรมสนับสนุนบริการสุขภาพ  
(เรื่อง มาตรฐานอาคาร แบบแปลน ระบบบำบัดน้ำเสียโรงพยาบาล)
- 9.2.8 กองสถานพยาบาลและการประกอบโรคศิลปะ กรมสนับสนุนบริการสุขภาพ  
(เรื่อง มาตรฐานการพัฒนาโรงพยาบาล)

10. ประชาชนผู้รับบริการ (โรงพยาบาลที่เข้าร่วมโครงการ)

**ข้อมูลผู้รับบริการ/ผู้มีส่วนได้เสีย (ในอนาคต)**

1. สถาบันรับรองคุณภาพสถานพยาบาล (องค์การมหาชน)
2. โรงพยาบาลนอกสังกัดกระทรวงสาธารณสุขและโรงพยาบาลเอกชน (ผู้รับบริการ)
3. สำนักงานสาธารณสุขอำเภอ (ผู้รับบริการ)
4. โรงพยาบาลส่งเสริมสุขภาพตำบลสังกัดกระทรวงมหาดไทย (ผู้รับบริการ)
5. ประชาชนผู้รับบริการ (โรงพยาบาลที่เข้าร่วมโครงการเพิ่มเติม)

**ข้อมูลความต้องการ/ความคาดหวัง ความพึงพอใจ/ความไม่พึงพอใจ ความผูกพัน  
ข้อเสนอแนะของผู้รับบริการและผู้มีส่วนได้เสีย ในปีงบประมาณ 2567**

**1. ผู้บริหาร/คณะกรรมการ (ระดับกระทรวง/ระดับกรมอนามัย)**

**1.1 การประชุมคณะกรรมการสนับสนุนการขับเคลื่อนการพัฒนาอนามัยสิ่งแวดล้อมในโรงพยาบาล  
ตามมาตรฐาน GREEN & CLEAN Hospital ครั้งที่ 1/2566**

วันอังคารที่ 21 มีนาคม 2566 สำนักอนามัยสิ่งแวดล้อม กรมอนามัย จัดการประชุมคณะกรรมการสนับสนุนการขับเคลื่อนการพัฒนาอนามัยสิ่งแวดล้อมในโรงพยาบาลตามมาตรฐาน GREEN & CLEAN Hospital ครั้งที่ 1/2566 เวลา 09.30 - 14.00 น. ณ ห้องประชุมชิต ชัยวงศ์ อาคาร 5 ชั้น 5 กรมอนามัย โดยมีนายแพทย์ อรรถพล แก้วสัมฤทธิ์ รองอธิบดีกรมอนามัย เป็นประธานการประชุม และมีนายสมชาย ตู๊แก้ว ผู้อำนวยการสำนักอนามัยสิ่งแวดล้อม เป็นรองประธานการประชุม วัตถุประสงค์ 1) เพื่อบูรณาการความร่วมมือการดำเนินงานพัฒนาอนามัยสิ่งแวดล้อมตามเกณฑ์ GREEN & CLEAN Hospital ปีงบประมาณ 2566 ของหน่วยงานภายในกระทรวงสาธารณสุข 2) เพื่อรายงานผลการดำเนินงานพัฒนาอนามัยสิ่งแวดล้อมตามเกณฑ์ GCHC และ GCSH ปีงบประมาณ 2566 ไตรมาส 1 - 2 และข้อเสนอแนะต่อการดำเนินงาน สรุปการประชุมดังนี้

**1. ผลการดำเนินงานพัฒนาอนามัยสิ่งแวดล้อมตามเกณฑ์ GREEN & CLEAN Hospital ปีงบประมาณ 2565** พบว่า ผลการดำเนินงาน GCHC โรงพยาบาลผ่านเกณฑ์ระดับดีมาก ร้อยละ 98.23 (เป้าหมาย ร้อยละ 98) และโรงพยาบาลผ่านเกณฑ์ระดับดีมาก Plus ร้อยละ 66.08 (เป้าหมาย ร้อยละ 60) ผลการดำเนินงาน GCHC (นำร่อง) ปีงบประมาณ 2565 พบว่า รพ. ผ่านการประเมิน ระดับมาตรฐาน 13 แห่ง ระดับดีเยี่ยม 14 แห่ง และระดับท้าทาย 18 แห่ง ผลการดำเนินงาน GCSH (นำร่อง) พบว่า รพ.สต. ประเมินตนเองเข้ามา 1,770 แห่ง รพ.สต. ได้รับการประเมิน 837 แห่ง ผ่านระดับมาตรฐานขึ้นไป 797 แห่ง และไม่ผ่านการประเมิน 40 แห่ง

**2. การดำเนินงานพัฒนาอนามัยสิ่งแวดล้อมตามเกณฑ์ GCHC และ GCSH ปีงบประมาณ 2566** ผลการดำเนินงาน GCHC ปีงบประมาณ 2566 ดังนี้

- รอบ 3 เดือน เป้าหมาย ทุกจังหวัดมีแผนการขับเคลื่อนเพื่อยกระดับการพัฒนาโรงพยาบาลสู่ GCHC ผลการดำเนินงาน พบว่า จังหวัดมีแผนการขับเคลื่อนเพื่อยกระดับการพัฒนา รพ. สู่ GCHC 58 จังหวัด (ร้อยละ 75.32)

- รอบ 5 เดือน เป้าหมาย รพ. ผ่านเกณฑ์ GCHC ระดับมาตรฐานขึ้นไป ร้อยละ 5 ผลการดำเนินงาน พบว่า รพ. ผ่านเกณฑ์ GCHC ระดับมาตรฐานขึ้นไป ร้อยละ 10 ซึ่งเกินค่าเป้าหมายที่กำหนด

- การรายงานของ รพ.สต. ซึ่งเป็นตัวชี้วัดของกรมอนามัย กำหนดเป้าหมายการดำเนินงานปีงบประมาณ 2566 คือ รพ.สต. ผ่านเกณฑ์ GCSH ระดับมาตรฐานขึ้นไป ร้อยละ 10 มีกลุ่มเป้าหมายเป็น รพ.สต. จำนวน 9,765 แห่ง (ข้อมูลก่อนถ่ายโอน 30 กันยายน 2565) รพ.สต. บางส่วนออกนอกกรอบสังกัดกระทรวงสาธารณสุข กรมอนามัยจึงได้ขับเคลื่อนโดยการจัดทำหนังสือถึงองค์กรบริหารส่วนท้องถิ่นเพื่อแจ้งถึงความสำคัญของการดำเนินงานโครงการ เพื่อให้การดำเนินงานมีความต่อเนื่อง และได้ประชาสัมพันธ์เชิญชวนเข้าร่วมการประเมินตามเกณฑ์

**3. การรายงานผลการพัฒนาอนามัยสิ่งแวดล้อมตามเกณฑ์ GCHC และ GCSH ปีงบประมาณ 2566** ผ่านแพลตฟอร์มออนไลน์ พบว่า

- รพ. มีการประเมินตนเองตามเกณฑ์ GCHC จำนวน 328 แห่ง (จำนวน รพ. ทั้งหมด 960 แห่ง) ได้รับการประเมิน 28 แห่ง รอการประเมิน 290 แห่ง

- รพ.สต. มีการประเมินตนเองตามเกณฑ์ GCSH จำนวน 2,648 แห่ง (จำนวน รพ.สต. ทั้งหมด 9,765 แห่ง) ได้รับการประเมิน 26 แห่ง รอการประเมิน 2,622 แห่ง (ข้อมูล ณ วันที่ 20 มีนาคม 2566)

#### 4. พิจารณา (ร่าง) คำสั่งกระทรวงสาธารณสุข เรื่อง แต่งตั้งคณะกรรมการอำนวยการ

คณะกรรมการขับเคลื่อนการพัฒนาอนามัยสิ่งแวดล้อมในโรงพยาบาลตามมาตรฐาน GREEN & CLEAN Hospital และคณะกรรมการสนับสนุนการพัฒนาอนามัยสิ่งแวดล้อม ในโรงพยาบาลตามมาตรฐาน GREEN & CLEAN Hospital ประจำปีงบประมาณ พ.ศ. 2566

#### ข้อสังเกต/ คำชี้แจง

1. เนื่องจากมี รพ.สต. โอนย้ายไปนอกกระทรวงสาธารณสุข จึงต้องปรับเปลี่ยนการขับเคลื่อนงานโดยประสานการดำเนินงานไปยังองค์กรปกครองส่วนท้องถิ่นหรือจังหวัด และต้องให้ทางพื้นที่ทราบถึงประโยชน์ในการดำเนินงานตามมาตรฐาน GCSH ซึ่งในส่วนของ รพ.สต.ที่มีการถ่ายโอนไปยังองค์กรปกครองส่วนท้องถิ่นหรือจังหวัด ทางกรมอนามัยได้มีการจัดทำหนังสือประชาสัมพันธ์ให้ทางพื้นที่ ทราบแล้ว ช่วงไตรมาสที่ 1

2. ประเด็นความท้าทาย Challenge ด้านที่ 3 มาตรฐานการจัดบริการอาชีวอนามัยและเวชกรรมสิ่งแวดล้อมสำหรับโรงพยาบาล (ระดับดีขึ้นไป) เนื่องจากการออกไปเกียรติบัตรของกรมควบคุมโรคมีการออกปีละ 1 ครั้ง สามารถแนบเอกสารหลักฐานในระบบ GCH เบื้องต้น โดยใช้ข้อมูลแสดงสถานะการรับรองที่ปรากฏในระบบออนไลน์ หรือหนังสือที่ทาง สสจ. มีการบันทึกข้อมูลแจ้ง รพ. ในพื้นที่ ได้

3. ประเด็นการตรวจวัดแสงสว่างใน รพ./รพ.สต. สามารถขอรับการสนับสนุนจากหน่วยงานที่มีอุปกรณ์ตรวจวัด เช่น ศูนย์เขตวิศวกรรมกรรมแพทย์ตามเขตสุขภาพ นอกจากนี้การตรวจประเมินของ รพ.ที่มีการตรวจด้านอาชีวอนามัย จะมีการตรวจประเมินเกี่ยวกับแสง เสียง และความร้อน ตามเกณฑ์กฎหมายที่เกี่ยวกับการดำเนินงาน รพ. สามารถขอรับการสนับสนุนจาก สคร. หรือจาก รพ. แม่ข่าย ในเขตที่มีการทำโครงการคลินิกโรคจากการทำงาน แต่อาจมีน้อย และ สสจ. จะมีกลุ่มงานอาชีวอนามัย แต่มีบางพื้นที่มีอุปกรณ์ในการตรวจวัดในเบื้องต้นอาจต้องประสานในพื้นที่

**มติที่ประชุม** สนับสนุนประเด็นการขับเคลื่อนการดำเนินงานในส่วนของการบูรณาการ การใช้ประโยชน์ร่วมกัน การสนับสนุนการดำเนินงานในส่วนที่เกี่ยวข้องร่วมกัน เช่น การดำเนินงานของ รพ.สต. ที่มีการถ่ายโอนไปยังองค์กรปกครองส่วนท้องถิ่นหรือจังหวัด การแนบเอกสารหลักฐานในประเด็นความท้าทาย Challenge ด้านที่ 3 มาตรฐานการจัดบริการอาชีวอนามัยและเวชกรรมสิ่งแวดล้อมสำหรับโรงพยาบาล (ระดับดีขึ้นไป) การสนับสนุนการตรวจวัดของหน่วยงานที่เกี่ยวข้อง การติดตั้งโซล่าเซลล์ โดยทางโรงพยาบาลให้ความสนใจเกี่ยวกับการจัดการด้านพลังงานอย่างมีประสิทธิภาพ เป็นต้น รวมถึงการพิจารณาทบทวนคำสั่งโดยเพิ่มหน่วยงานที่เกี่ยวข้อง เพื่อให้การดำเนินงานเกิดการบูรณาการอย่างครอบคลุม

(ข้อมูลความต้องการ/ความคาดหวัง/ข้อเสนอแนะ)

#### 1.2 การประชุมคณะกรรมการสนับสนุนการขับเคลื่อนการพัฒนาอนามัยสิ่งแวดล้อมในโรงพยาบาลตามมาตรฐาน GREEN & CLEAN Hospital ครั้งที่ 2/2566

วันอังคารที่ 12 กันยายน 2566 สำนักอนามัยสิ่งแวดล้อม กรมอนามัย จัดประชุมคณะกรรมการสนับสนุนการขับเคลื่อนการพัฒนาอนามัยสิ่งแวดล้อมในโรงพยาบาลตามมาตรฐาน GREEN & CLEAN Hospital ครั้งที่ 2/2566 ณ ห้องประชุมชิต ชัยวงศ์ อาคาร 5 ชั้น 5 กรมอนามัย โดยมีนางสาวปริญญ์ ใหมเจริญศรี รองผู้อำนวยการสำนักอนามัยสิ่งแวดล้อม เป็นประธานการประชุม วัตถุประสงค์เพื่อรายงานผลการดำเนินงานพัฒนาอนามัยสิ่งแวดล้อมตามเกณฑ์ GREEN & CLEAN Hospital Challenge (GCHC) และ GREEN & CLEAN Sub-

district Health Promoting Hospital (GCSH) ปีงบประมาณ 2566 และข้อเสนอต่อการดำเนินงาน ปีงบประมาณ 2567 และเพื่อบูรณาการความร่วมมือการดำเนินงานพัฒนานาอนามัยสิ่งแวดล้อมตามเกณฑ์ GREEN & CLEAN Hospital ปีงบประมาณ 2567 ของหน่วยงานภายในกระทรวงสาธารณสุข วาระการประชุมดังนี้

**1. ผลการพัฒนานาอนามัยสิ่งแวดล้อมตามเกณฑ์ GREEN & CLEAN Hospital Challenge (GCHC) และ GREEN & CLEAN Sub-district Health Promoting Hospital (GCSH) ปีงบประมาณ 2566** พบว่าผลการดำเนินงาน GCHC โรงพยาบาลผ่านการประเมินระดับมาตรฐานขึ้นไป ร้อยละ 45.21 (434 แห่ง จาก 960 แห่ง) ข้อมูล ณ วันที่ 26 สิงหาคม 2566 (เป้าหมายระดับมาตรฐาน ขึ้นไป ร้อยละ 30) และผลการดำเนินงาน GCSH รพ.สต. ผ่านเกณฑ์มาตรฐานขึ้นไป ร้อยละ 26.57 (2,595 แห่ง จาก 9,765 แห่ง) ข้อมูล ณ วันที่ 26 สิงหาคม 2566 (เป้าหมายระดับมาตรฐานขึ้นไป ร้อยละ 10)

**2. ผลการดำเนินงานด้านการจัดบริการอาชีวอนามัยและเวชกรรมสิ่งแวดล้อมสำหรับโรงพยาบาล (ระดับดีขึ้นไป) ปีงบประมาณ 2566** โดยสถาบันราชประชาสมาสัย กรมควบคุมโรค พบว่ามีหน่วยบริการสังกัดกระทรวงสาธารณสุข ประกอบด้วย รพศ. รพท. และ รพช. ทั้งหมด 902 แห่ง ผ่านการประเมินทุกระดับ 601 แห่ง คิดเป็นร้อยละ 66.60 และ รพ.สต. ทั้งหมด 6,341 แห่ง ผ่านการประเมินทุกระดับ 2,154 แห่ง คิดเป็นร้อยละ 39.9 และมีโรงพยาบาลที่ผ่านระดับดีขึ้นไป เป็นการรับรองสะสม 288 แห่ง ทั้งนี้ หน่วยบริการที่ผ่านประเมินในปีงบประมาณ 2566 จะมีการออกใบประกาศให้ในเดือนกันยายน 2566 โดยใบรับรองจะมีอายุ 3 ปี จากเดิมมีการรับรองเพียง 2 ปี เนื่องจากได้รับเสียงสะท้อนจากพื้นที่ และทางกรมควบคุมโรคได้มีการพัฒนาร่างกฎกระทรวงฯ จึงขอปรับระยะเวลาการรับรองในปีงบประมาณ 2566

### ข้อสังเกต/ ข้อคิดเห็นจากที่ประชุม

1. ตามที่กรมอนามัยมีแผนการพัฒนาโปรแกรมคำนวณคาร์บอนฟุตพริ้นท์ ช่วงเดือนพฤศจิกายน 2566- มกราคม 2567 และแผนการลงพื้นที่ต้นแบบโรงพยาบาลคาร์บอนต่ำ ช่วงเดือนมีนาคม - กรกฎาคม 2567 โรงพยาบาลนพรัตน์มีความสนใจทั้ง 2 กิจกรรม จึงขอให้กรมอนามัยเชิญโรงพยาบาลนพรัตน์เพื่อร่วมเรียนรู้ด้วย

2. สำนักงานปลัดกระทรวงสาธารณสุขได้สนับสนุนและขับเคลื่อนการติดตั้งโซล่าเซลล์ในโรงพยาบาลและหน่วยงานบริหาร (สำนักงานสาธารณสุขจังหวัดและสำนักงานสาธารณสุขอำเภอ) เพื่อลดการปล่อยก๊าซเรือนกระจก จึงจะขอเข้าถึงระบบโปรแกรมคำนวณคาร์บอนฟุตพริ้นท์ที่ทางกรมอนามัยจะพัฒนา/ปรับปรุงด้วย

3. สำนักสุขภาพอาหารและน้ำ กล่าวถึงเรื่องเกณฑ์การประเมินด้านสุขภาพอาหาร โดยได้รับข้อเสนอแนะจากโรงพยาบาลว่ามีหลายข้อ อย่างไรก็ตาม เกณฑ์ดังกล่าวมีความครอบคลุมเรื่องการสุขภาพอาหาร 5 หมวด และมีความชัดเจนเพื่อลดการใช้ดุลพินิจในการประเมิน ทั้งนี้ ในปีงบประมาณ 2567 สำนักสุขภาพอาหารและน้ำ จะจัดประชุมร่วมกับเครือข่าย ศูนย์อนามัย และสำนักงานสาธารณสุขจังหวัด ข เพื่อทบทวนเกณฑ์อีกครั้ง นอกจากนี้ ในเรื่องการจัดอบรมผู้สัมผัสอาหาร หากโรงพยาบาลจะจัดอบรมผู้สัมผัสอาหาร ต้องประสานสำนักงานสาธารณสุขจังหวัด เพื่อขอจัดอบรม

4. กองบริหารการสาธารณสุข สำนักงานปลัดกระทรวงสาธารณสุข กล่าวว่า ขณะนี้อยู่ระหว่างการพัฒนาเกณฑ์การเพิ่มพื้นที่สีเขียวให้ได้ 25% ซึ่งเป็นกิจกรรมที่อยู่ในนโยบาย Smart Energy and Climate Action (SECA) : พลังงานอัจฉริยะและการดำเนินการที่มุ่งลดการปล่อยก๊าซเรือนกระจกและผลกระทบต่อสภาพภูมิอากาศ โดยกรมอนามัยจะร่วมบูรณาการแผนการดำเนินงานตามนโยบายดังกล่าวกับสำนักงานปลัดกระทรวงสาธารณสุข เพื่อให้การดำเนินงานสอดคล้องและเป็นไปในทิศทางเดียวกันต่อไป

ทั้งนี้ มติที่ประชุม สนับสนุนประเด็นการขับเคลื่อนการดำเนินงานในส่วนของการบูรณาการข้อมูล การพัฒนาฐานข้อมูลและการใช้ประโยชน์ร่วมกัน รวมทั้งการสนับสนุนการดำเนินงานในส่วนที่เกี่ยวข้องต่อไป  
(ข้อมูลความต้องการ/ความคาดหวัง/ข้อเสนอแนะ)

## 2. หน่วยงานภายนอกกรมอนามัย (ภายในกระทรวงสาธารณสุข)

2.1 สถาบันราชประชาสมาสัย กรมควบคุมโรค ร่วมขับเคลื่อนการดำเนินงาน GREEN & CLEAN Hospital ระดับ Plus เรื่อง มาตรฐานการจัดบริการอาชีวอนามัยและเวชกรรมสิ่งแวดล้อมสำหรับโรงพยาบาล ตั้งแต่ ปีงบประมาณ 2562 และดำเนินการร่วมกันเรื่อยมาจนถึงปัจจุบัน การดำเนินงานโดยการบูรณาการและขับเคลื่อน ร่วมกันช่วยให้มีความครอบคลุมมากขึ้น ทั้งนี้ ยังมีความต้องการร่วมบูรณาการขับเคลื่อนการดำเนินงานอย่างต่อเนื่อง ตามเกณฑ์ GREEN & CLEAN Hospital Challenge ระดับท้าทาย ด้านการจัดบริการอาชีวอนามัยและเวชกรรม สิ่งแวดล้อมสำหรับโรงพยาบาล (ระดับดีขึ้นไป) ของโรงพยาบาลศูนย์/ทั่วไป/ชุมชน/นอกสังกัดสำนักงาน ปลัดกระทรวงสาธารณสุข เพื่อให้สอดคล้องกับการดำเนินงานที่มีความท้าทายมากขึ้น

2.2 กองบริหารการสาธารณสุข สำนักงานปลัดกระทรวงสาธารณสุข ร่วมบูรณาการดำเนินงานในส่วน ของการพัฒนาเกณฑ์การเพิ่มพื้นที่สีเขียว การจัดการพลังงานอย่างมีประสิทธิภาพ การดำเนินการที่มุ่งลดการ ปลดปล่อยก๊าซเรือนกระจกและผลกระทบต่อสภาพภูมิอากาศ ตามนโยบาย

(ข้อมูลความต้องการ/ความคาดหวัง/ความพึงพอใจ/ความผูกพัน)

## 3. หน่วยงานกรมอนามัยส่วนภูมิภาค

ศูนย์อนามัยมีข้อเสนอในการดำเนินงาน GREEN & CLEAN Hospital ดังนี้

3.1 พัฒนาระบบฐานข้อมูล/ ประเมิน/ รายงานการดำเนินงาน เพื่อให้เจ้าหน้าที่ที่เกี่ยวข้องสามารถ นำข้อมูลไปใช้ประโยชน์ในการพัฒนาการดำเนินงานได้อย่างมีประสิทธิภาพ

(ข้อมูลความต้องการ/ความไม่พึงพอใจ)

3.2 การประกวดนวัตกรรมควรมีการดำเนินงานต่อไป เนื่องจากเป็นกิจกรรมสำคัญของโครงการ GREEN & CLEAN Hospital ทำให้โรงพยาบาลที่เข้าร่วมโครงการมีกิจกรรมการดำเนินงานอย่างต่อเนื่องและ กระตุ้นให้มีการแลกเปลี่ยนเรียนรู้ระหว่างโรงพยาบาลและพื้นที่เขตสุขภาพต่อไป

(ความคาดหวัง ความพึงพอใจ/ความไม่พึงพอใจ/ความผูกพัน)

3.3 การถอดบทเรียนการดำเนินงาน GREEN & CLEAN Hospital เพื่อรวบรวมผลการดำเนินงาน ความสำเร็จของแต่ละพื้นที่ นำมาแลกเปลี่ยนเรียนรู้การดำเนินงานร่วมกับพื้นที่อื่นๆ เนื่องจากมีการดำเนิน โครงการมาเป็นระยะเวลานานควรมีการถอดบทเรียนและรวบรวมความสำเร็จที่เกิดขึ้น

(ข้อมูลความต้องการ/ความคาดหวัง)

3.4 การจัดเวทีเชิงรุกเกียรติให้แก่เครือข่าย เพื่อเป็นการเชิดชูพื้นที่ที่สามารถขับเคลื่อนการดำเนินงานได้ อย่างประสบความสำเร็จ และเพื่อเป็นการสร้างแรงบันดาลใจให้แก่พื้นที่ที่ต้องการขับเคลื่อน ส่งเสริม สนับสนุน ในเขตพื้นที่ของตน

(ข้อมูลความต้องการ/ความคาดหวัง)

## 4. หน่วยงานอื่นๆ ที่เกี่ยวข้อง

4.1 เจ้าหน้าที่ของโรงพยาบาลที่เข้าร่วมโครงการ มีความพึงพอใจในการทำงานภายในโรงพยาบาลที่ มีการพัฒนาอนามัยสิ่งแวดล้อมตามเกณฑ์ GREEN & CLEAN Hospital ทำให้โรงพยาบาลมีสิ่งแวดล้อมที่ดีและ

มีความปลอดภัยในการทำงาน มีสุขภาพการและด้านจิตใจที่ดีในการทำงาน และต้องการให้มีการดำเนินโครงการ GREEN & CLEAN Hospital อย่างต่อเนื่อง **(ความพอใจ/ความคาดหวัง)**

4.2 สำนักงานสาธารณสุขจังหวัด เสนอแนะอยากให้จัดอบรมแก่เจ้าหน้าที่ผู้ตรวจประเมินและเจ้าหน้าที่โรงพยาบาลหรือเจ้าหน้าที่ที่เกี่ยวข้องอย่างต่อเนื่อง เนื่องจากมีการหมุนเวียนผู้ปฏิบัติงาน ลดการปฏิบัติงานที่อาจขาดความต่อเนื่อง และเป็นการทบทวนความรู้ความเข้าใจต่อเกณฑ์การประเมิน รวมถึงเป็นการพัฒนาศักยภาพอย่างต่อเนื่อง **(ความคาดหวัง ความพึงพอใจ ความผูกพัน)**

## 5. ประชาชนผู้รับบริการ

ประชาชนผู้รับบริการมีความพึงพอใจในการใช้บริการโรงพยาบาลที่มีการพัฒนานาอนามัยสิ่งแวดล้อมตามเกณฑ์ GREEN & CLEAN Hospital ทำให้โรงพยาบาลมีสิ่งแวดล้อมที่ดีและปลอดภัย เช่น โรงพยาบาลมีสิ่งแวดล้อมที่สะอาด ร่มรื่น ปลอดภัย มีห้องน้ำที่สะอาด รองรับผู้พิการและคนชรา มีโรงอาหารที่สะอาดได้มาตรฐาน มีการจัดการของเสียทางการแพทย์ที่ไม่ส่งผลกระทบต่อชุมชนโดยรอบ เป็นต้น และยังเป็นสถานที่เปิดโอกาสให้ชุมชนมีส่วนร่วมในกิจกรรมของโรงพยาบาล เช่น การจำหน่ายผักปลอดสารพิษให้กับโรงครัวของโรงพยาบาลและตลาดสีเขียวภายในโรงพยาบาล มีสถานที่บริการออกกำลังกายในโรงพยาบาล มีชมรมอาสาสมัครผู้สูงอายุในโรงพยาบาล เป็นต้น **(ความคาดหวัง ความพึงพอใจ ความผูกพัน)**

ข้อมูลการกำหนดความรู้ของผู้รับบริการและผู้มีส่วนได้เสีย ปีงบประมาณ 2567  
ตัวชี้วัด 3.22 ร้อยละของโรงพยาบาลที่พัฒนานามัยสิ่งแวดล้อมได้ตามเกณฑ์  
GREEN & CLEAN Hospital Challenge (ระดับมาตรฐานขึ้นไป)

กลุ่มผู้รับบริการและผู้มีส่วนได้เสียของการดำเนินงาน GREEN & CLEAN Hospital มีดังนี้

1. ศูนย์อนามัยที่ 1-12 และสถาบันพัฒนาสุขภาพระดับจังหวัด
2. สำนักงานสาธารณสุขจังหวัดทุกแห่ง
3. องค์การบริหารส่วนจังหวัด
4. สำนักงานสาธารณสุขอำเภอทุกแห่ง
5. โรงพยาบาลสังกัดกระทรวงสาธารณสุข จำนวน 960 แห่ง
6. โรงพยาบาลส่งเสริมสุขภาพตำบลสังกัดกระทรวงสาธารณสุข
7. เขตสุขภาพที่ 1-13
8. หน่วยงานวิชาการส่วนกลาง (ภายในกรมอนามัยและภายนอกกรมอนามัย)

ดำเนินการภายใต้โครงการยกระดับคุณภาพการจัดการอนามัยสิ่งแวดล้อมในสถานบริการสาธารณสุขที่เป็นมิตรกับสิ่งแวดล้อมและเอื้อต่อสุขภาพ โดยมีมาตรการมุ่งเน้นการขับเคลื่อนการดำเนินงานที่สอดคล้องกับองค์ความรู้ที่กลุ่มเป้าหมายควรได้รับเพื่อการขับเคลื่อนการดำเนินงานที่มีประสิทธิภาพ ดังนี้

| ข้อที่ | มาตรการ   | องค์ความรู้  | ระยะเวลา             |
|--------|---|--|----------------------|
| 1      | ขับเคลื่อนการดำเนินงานตามเกณฑ์<br>- GREEN & CLEAN Hospital Challenge สำหรับโรงพยาบาล<br>- GREEN & CLEAN Sub-district Health Promoting Hospital (GCSH) สำหรับโรงพยาบาลส่งเสริมสุขภาพตำบล | แนวทางการดำเนินงาน<br>- เกณฑ์การประเมิน GREEN & CLEAN Hospital Challenge สำหรับโรงพยาบาล<br>- เกณฑ์ประเมิน GREEN & CLEAN Sub-district Health Promoting Hospital (GCSH) สำหรับโรงพยาบาลส่งเสริมสุขภาพตำบล   | ต.ค. 66 –<br>ก.ย. 67 |
| 2      | บูรณาการความร่วมมือ เสริมสร้างความเข้มแข็ง<br>หน่วยงานที่เกี่ยวข้องทุกภาคส่วน   | - คำสั่งกระทรวงสาธารณสุขที่ 660/2566 เรื่อง แต่งตั้ง<br>คณะกรรมการอำนวยการ<br>คณะกรรมการขับเคลื่อนการพัฒนา<br>อนามัยสิ่งแวดล้อมในสถานบริการ<br>สาธารณสุขตามมาตรฐาน GREEN &<br>CLEAN Hospital และคณะทำงาน<br>สนับสนุน การพัฒนานามัย<br>สิ่งแวดล้อมในสถานบริการ<br>สาธารณสุขตามมาตรฐาน GREEN &<br>CLEAN Hospital (ลงวันที่ 5<br>เมษายน 2566) | ต.ค. 66 –<br>ก.ย. 67 |

| ข้อที่ | มาตรการ   | องค์ความรู้  | ระยะเวลา          |
|--------|---|--|-------------------|
|        |   | <ul style="list-style-type: none"> <li>- คำสั่งกรมอนามัย ที่ 345 /2566 เรื่อง แต่งตั้งคณะกรรมการตรวจประเมิน GREEN &amp; CLEAN Hospital Challenge (ระดับท้าทาย) (ลงวันที่ 5 เมษายน 2566)</li> <li>- กลไกการขับเคลื่อนงาน GREEN &amp; CLEAN Hospital</li> </ul>  |                   |
| 3      | ส่งเสริมศักยภาพพัฒนาบุคลากร เจ้าหน้าที่ผู้ปฏิบัติงาน GREEN & CLEAN Hospital | <ul style="list-style-type: none"> <li>- เกณฑ์การประเมิน GREEN &amp; CLEAN Hospital Challenge สำหรับโรงพยาบาล</li> <li>- เกณฑ์ประเมิน GREEN &amp; CLEAN Sub-district Health Promoting Hospital (GCSH) สำหรับโรงพยาบาลส่งเสริมสุขภาพตำบล</li> <li>- คู่มือแนวทางการดำเนินงาน GREEN &amp; CLEAN Hospital Challenge (สำหรับโรงพยาบาล)</li> <li>- คู่มือแนวทางการดำเนินงาน GREEN &amp; CLEAN Sub-district Health Promoting Hospital (GCSH) (สำหรับโรงพยาบาลส่งเสริมสุขภาพตำบล)</li> <li>- คู่มือแนวทางการพัฒนาโรงพยาบาลคาร์บอนต่ำและเท่าทันการเปลี่ยนแปลงสภาพภูมิอากาศ (Low Carbon and Climate Resilient Health Care)</li> <li>- คู่มือมาตรฐานการปฏิบัติงานการจัดการของเสียทางการแพทย์สำหรับโรงพยาบาลสังกัดกระทรวงสาธารณสุข</li> <li>- คู่มือแนวทางการพัฒนาด้านการจัดการพลังงานอย่างมีประสิทธิภาพในโรงพยาบาล) GREEN &amp; CLEAN Hospital Challenge</li> <li>- การประชุมเชิงปฏิบัติการขับเคลื่อนการพัฒนาอนามัย</li> </ul> | ต.ค. 66 – ก.ย. 67 |

ร้อยละของโรงพยาบาลที่พัฒนาอนามัยสิ่งแวดล้อมได้ตามเกณฑ์ GREEN & CLEAN Hospital Challenge (ระดับมาตรฐานขึ้นไป)

| ข้อที่ | มาตรการ | องค์ความรู้   | ระยะเวลา |
|--------|---------|---|----------|
|        |         | <p>สิ่งแวดล้อม ในสถานบริการการสาธารณสุข เพื่อพัฒนาขีดความสามารถ ศักยภาพ ทีมผู้ตรวจประเมิน และผู้ปฏิบัติงานพัฒนาอนามัยสิ่งแวดล้อมในสถานบริการการสาธารณสุขตามเกณฑ์ GREEN &amp; CLEAN Hospital Challenge สำหรับโรงพยาบาล และ GREEN &amp; CLEAN Sub-district Health Promoting Hospital (GCSH) สำหรับโรงพยาบาลส่งเสริมสุขภาพตำบล</p> |          |

**การกำหนดมาตรการ PIRAB ปีงบประมาณ 2567**  
**ตัวชี้วัด 3.22 ร้อยละของโรงพยาบาลที่พัฒนาอนามัยสิ่งแวดล้อมได้ตามเกณฑ์**  
**GREEN & CLEAN Hospital Challenge (ระดับมาตรฐานขึ้นไป)**

เนื่องจากในปีงบประมาณ 2567 กรมอนามัยได้รับมอบนโยบายจากกระทรวงสาธารณสุขให้ดำเนินงาน GREEN & CLEAN Hospital Challenge จึงได้จัดทำ Performance Agreement (PA) ภายใต้ยุทธศาสตร์ของกระทรวงสาธารณสุขที่จะพัฒนาความเป็นเลิศ 4 ด้าน ในด้านของยุทธศาสตร์ PP & P Excellence ซึ่งตัวชี้วัด คือ ร้อยละของโรงพยาบาลที่พัฒนาอนามัยสิ่งแวดล้อมได้ตามเกณฑ์ GREEN & CLEAN Hospital (ระดับมาตรฐานขึ้นไป) มีเป้าหมาย คือ โรงพยาบาลในสังกัดกระทรวงสาธารณสุข (รพศ. รพท. รพช.และรพ. สังกัดกรมวิชาการ) ผ่านเกณฑ์ระดับมาตรฐานขึ้นไป ร้อยละ 60 โดยมีมาตรการสำคัญ (PIRAB) ดังนี้

P : Partnership สร้างความร่วมมือภาคีเครือข่ายในการพัฒนายกระดับโรงพยาบาลและโรงพยาบาลส่งเสริมสุขภาพตำบล ส่งเสริมการพัฒนานวัตกรรมและผลักดันให้เกิดกระบวนการแลกเปลี่ยนเรียนรู้ผ่าน Best practices

I : Investment สนับสนุนการพัฒนาเทคโนโลยีมาใช้ในการขับเคลื่อนการดำเนินงานเพื่ออำนวยความสะดวกในการบริหารจัดการข้อมูลสารสนเทศอย่างมีประสิทธิภาพ

R : Regulation & Law สนับสนุนให้เกิดการดำเนินการที่เป็นไปตามกฎหมายและมาตรฐานวิชาการด้านการจัดการอนามัยสิ่งแวดล้อมสำหรับสถานบริการการสาธารณสุขภายใต้กรอบ GREEN & CLEAN Hospital อย่างมีประสิทธิภาพครอบคลุมและเป็นรูปธรรม

A : Advocate ส่งเสริมให้เกิดกลไกการบริหารจัดการเชิงนโยบายที่เข้มแข็งระดับกระทรวงระดับพื้นที่ รวมถึงกำกับ ติดตาม สนับสนุนการรับรองความสำเร็จให้กับโรงพยาบาลที่พัฒนาได้ตามเกณฑ์ GREEN & CLEAN Hospital Challenge

B : Building capacity เสริมสร้างทักษะความเชี่ยวชาญ พัฒนาขีดความสามารถ/ศักยภาพ สนับสนุนองค์ความรู้ ด้านการจัดการอนามัยสิ่งแวดล้อมแก่เจ้าหน้าที่ทุกระดับ

มาตรการสำคัญ (PIRAB)

| มาตรการสำคัญ (PIRAB)   | มาตรการ   | ผู้รับบริการ (C) หรือ ผู้มีส่วนได้ส่วนเสีย (S)   | ประเด็นความรู้  | เหตุผล   |
|--|---|--|---|--|
| <p>P : Partnership สร้างความร่วมมือภาคี เครือข่ายในการพัฒนา ยกระดับโรงพยาบาล และโรงพยาบาลส่งเสริม สุขภาพตำบล ส่งเสริม การพัฒนานวัตกรรมและ ผลักดันให้เกิด กระบวนการแลกเปลี่ยน เรียนรู้ผ่าน Best practices</p> | <p>- สร้างการมีส่วนร่วม การพัฒนาโรงพยาบาล สู่ GREEN &amp; CLEAN Hospital Challenge และ GREEN &amp; CLEAN Sub-district Health Promoting Hospital (GCSh) เพื่อเป็นต้นแบบ การดำเนินงานให้กับ โรงพยาบาลอื่น</p> <p>- สนับสนุนเวทีในการ แลกเปลี่ยนเรียนรู้แนว ทิศทางการดำเนินงานพัฒนา ยกระดับโรงพยาบาลและ โรงพยาบาลส่งเสริม สุขภาพตำบล</p> <p>- ส่งเสริมการพัฒนา นวัตกรรมและ Best Practice GREEN &amp; CLEAN Hospital เพื่อ กำกับติดตามและขยายผล การดำเนินงานโรงพยาบาล และโรงพยาบาลส่งเสริม สุขภาพตำบล</p> | <ol style="list-style-type: none"> <li>1. ศูนย์อนามัยที่ 1-12 และ สถาบันพัฒนาสุขภาพเขต เมือง</li> <li>2. สำนักงานสาธารณสุข จังหวัดจำนวน 76 แห่ง</li> <li>3. องค์การบริหารส่วนจังหวัด 76 แห่ง</li> <li>4. โรงพยาบาลสังกัดกระทรวง สาธารณสุข จำนวน 960 แห่ง</li> <li>5. โรงพยาบาลนอกสังกัด กระทรวงสาธารณสุข</li> <li>6. โรงพยาบาลส่งเสริมสุขภาพ ตำบลและศูนย์บริการ สาธารณสุข กรุงเทพมหานคร</li> <li>7. เขตสุขภาพที่ 1-13</li> </ol> | <p>- แนวทางการดำเนินงานและ เกณฑ์การประเมิน GREEN &amp; CLEAN Hospital Challenge ปีงบประมาณ 2567 สำหรับ โรงพยาบาล</p> <p>- แนวทางการดำเนินงานและ เกณฑ์ประเมิน GREEN &amp; CLEAN Sub-district Health Promoting Hospital (GCSh) สำหรับโรงพยาบาลส่งเสริม สุขภาพตำบล</p> <p>- แนวทางการรวบรวมผลงาน Best Practice GREEN &amp; CLEAN Hospital เพื่อกำกับ ติดตามและขยายผลการ ดำเนินงานโรงพยาบาลและ โรงพยาบาลส่งเสริมสุขภาพ ตำบล</p> | <p>เพื่อสนับสนุนให้เกิดความ ร่วมมือของภาคีเครือข่าย ในการพัฒนายกระดับ โรงพยาบาล และโรงพยาบาล ส่งเสริมสุขภาพตำบล ในปีงบประมาณ 2567 และ ส่งเสริมให้มีการดำเนินการ พัฒนานวัตกรรม GREEN และ ผลักดันให้เกิดกระบวนการ แลกเปลี่ยนเรียนรู้ในพื้นที่. ผ่านผลงานนวัตกรรมหรือ Best practices ทั้งเครือข่าย โรงพยาบาล โรงพยาบาล ส่งเสริมสุขภาพ และภาคีที่ เกี่ยวข้อง</p> |

| มาตรการสำคัญ (PIRAB)   | มาตรการ  | ผู้รับบริการ (C) หรือ ผู้มีส่วนได้ส่วนเสีย (S)   | ประเด็นความรู้  | เหตุผล   |
|--|--|--|---|--|
| <p>I : Investment</p> <p>สนับสนุนการพัฒนาเทคโนโลยีมาใช้ในการขับเคลื่อนการดำเนินงานเพื่ออำนวยความสะดวกในการบริหารจัดการข้อมูลสารสนเทศอย่างมีประสิทธิภาพ</p>   | <p>พัฒนาระบบข้อมูลสารสนเทศเพื่อรองรับการดำเนินงานโครงการ GREEN &amp; CLEAN Hospital</p>  | <ol style="list-style-type: none"> <li>1. ศูนย์อนามัยที่ 1-12 และสถาบันพัฒนาสุขภาพระดับเมือง</li> <li>2. สำนักงานสาธารณสุขจังหวัด จำนวน 76 แห่ง</li> <li>3. องค์การบริหารส่วนจังหวัด 76 แห่ง</li> <li>4. โรงพยาบาลสังกัดกระทรวงสาธารณสุข จำนวน 960 แห่ง</li> <li>5. สำนักงานสาธารณสุขอำเภอ</li> <li>6. โรงพยาบาลส่งเสริมสุขภาพตำบลและศูนย์บริการสาธารณสุข กรุงเทพมหานคร</li> </ol> | <ul style="list-style-type: none"> <li>- แนวทางการดำเนินงาน GREEN &amp; CLEAN Hospital Challenge ปีงบประมาณ 2566 สำหรับโรงพยาบาล</li> <li>- แนวทางการดำเนินงาน GREEN &amp; CLEAN Sub-district Health Promoting Hospital (GCSh) สำหรับโรงพยาบาลส่งเสริมสุขภาพตำบล</li> <li>- การใช้งานโปรแกรมประเมิน GREEN &amp; CLEAN Hospital</li> </ul> | <p>เพื่อให้มีระบบข้อมูลสารสนเทศรองรับการดำเนินงานโครงการ GREEN &amp; CLEAN Hospital รวมถึงส่วนที่เกี่ยวข้อง ที่กลุ่มเป้าหมายและภาคีเครือข่ายสามารถเข้าถึงและมีส่วนร่วมได้</p>                          |
| <p>R : Regulation &amp; Law</p> <p>สนับสนุนให้เกิดการดำเนินการที่เป็นไปตามกฎหมายและมาตรฐานวิชาการด้านการจัดการอนามัยสิ่งแวดล้อมสำหรับสถานบริการสาธารณสุขภายใต้กรอบ GREEN &amp; CLEAN Hospital อย่างมีประสิทธิภาพ</p> | <p>ส่งเสริมและสนับสนุนให้โรงพยาบาลและโรงพยาบาลส่งเสริมสุขภาพตำบล มีการดำเนินการตามมาตรฐาน GREEN &amp; CLEAN Hospital ปีงบประมาณ 2567</p> | <ol style="list-style-type: none"> <li>1. หน่วยงานส่วนกลางของกระทรวงสาธารณสุขที่เกี่ยวข้องกับการดำเนินงาน GREEN &amp; CLEAN Hospital</li> <li>2. ศูนย์อนามัยที่ 1-12 และสถาบันพัฒนาสุขภาพระดับเมือง</li> <li>3. สำนักงานสาธารณสุขจังหวัด จำนวน 76 แห่ง และ กรุงเทพมหานคร</li> </ol>  | <ul style="list-style-type: none"> <li>- เกณฑ์การประเมิน GREEN &amp; CLEAN Hospital Challenge ปีงบประมาณ 2567 สำหรับโรงพยาบาล</li> <li>- เกณฑ์ประเมิน GREEN &amp; CLEAN Sub-district Health Promoting Hospital (GCSh) สำหรับโรงพยาบาลส่งเสริมสุขภาพตำบล</li> </ul>  | <p>เพื่อสนับสนุนให้เกิดการพัฒนาตามเกณฑ์ GREEN &amp; CLEAN Hospital Challenge สำหรับโรงพยาบาล และ GREEN &amp; CLEAN Sub-district Health Promoting Hospital (GCSh) สำหรับโรงพยาบาลส่งเสริมสุขภาพตำบล</p> |

| มาตรการสำคัญ (PIRAB)   | มาตรการ   | ผู้รับบริการ (C) หรือ ผู้มีส่วนได้ส่วนเสีย (S)  | ประเด็นความรู้  | เหตุผล   |
|--|---|---|---|--|
| ครอบคลุมและเป็นรูปธรรม   |   | 4. องค์การบริหารส่วนจังหวัด 76 แห่ง<br>5. โรงพยาบาลสังกัดกระทรวงสาธารณสุข จำนวน 960 แห่ง<br>6. โรงพยาบาลนอกสังกัดกระทรวงสาธารณสุข<br>7. สำนักงานสาธารณสุขอำเภอ<br>8. โรงพยาบาลส่งเสริมสุขภาพตำบลและศูนย์บริการสาธารณสุข กรุงเทพมหานคร   |   |  |
| A : Advocate ส่งเสริมให้เกิดกลไกการบริหารจัดการเชิงนโยบายที่เข้มแข็งระดับกระทรวงระดับพื้นที่รวมถึงกำกับติดตาม สนับสนุนการรับรองความสำเร็จให้กับโรงพยาบาลที่พัฒนาได้ตามเกณฑ์ GREEN & CLEAN Hospital Challenge | - คำสั่งแต่งตั้งคณะกรรมการขับเคลื่อนการพัฒนาอนามัยสิ่งแวดล้อมในโรงพยาบาลตามมาตรฐาน GREEN & CLEAN Hospital<br>- กำกับติดตามการดำเนินงาน ร่วมแลกเปลี่ยนเรียนรู้และพัฒนาแนวทางการพัฒนาอนามัยสิ่งแวดล้อมในสถานบริการสาธารณสุข<br>- สนับสนุนประกาศนียบัตรเพื่อรับรองการดำเนินงาน | 1. หน่วยงานส่วนกลางของกระทรวงสาธารณสุขที่เกี่ยวข้องกับการดำเนินงาน GREEN & CLEAN Hospital Challenge<br>2. ศูนย์อนามัยที่ 1-12 และสถาบันพัฒนาสุขภาพระดับเขตเมือง<br>3. สำนักงานสาธารณสุขจังหวัดจำนวน 76 แห่ง<br>4. องค์การบริหารส่วนจังหวัด 76 แห่ง<br>5. โรงพยาบาลสังกัดกระทรวงสาธารณสุข จำนวน 960 แห่ง | - คำสั่งแต่งตั้งคณะกรรมการขับเคลื่อนการพัฒนาอนามัยสิ่งแวดล้อมในโรงพยาบาลตามมาตรฐาน GREEN & CLEAN Hospital (ระดับกระทรวง/ระดับพื้นที่)<br>- กลไกและเป้าหมายการขับเคลื่อนงาน GREEN & CLEAN Hospital<br>- แนวทางการดำเนินงานและการรับรองผลการดำเนินงานและประกาศนียบัตรรับรอง | เพื่อให้เกิดกลไกการบริหารจัดการเชิงนโยบายที่เข้มแข็งระดับกระทรวงและระดับพื้นที่สามารถขับเคลื่อนให้เกิดการพัฒนาโรงพยาบาลตามเกณฑ์ GREEN & CLEAN Hospital Challenge เป็นไปตามเป้าหมายและสามารถกำกับ/ติดตามการดำเนินงานได้อย่างเป็นระบบรวมถึงการสร้าง ความภาคภูมิใจในการได้รับการรับรองด้านการจัดการภายใต้โครงการ GREEN & CLEAN Hospital Challenge |

| มาตรการสำคัญ (PIRAB)  | มาตรการ   | ผู้รับบริการ (C) หรือ ผู้มีส่วนได้ส่วนเสีย (S)   | ประเด็นความรู้  | เหตุผล   |
|---|---|--|---|--|
|   | มาตรฐาน GREEN & CLEAN Hospital Challenge และที่เกี่ยวข้อง   | 6. โรงพยาบาลนอกสังกัดกระทรวงสาธารณสุข<br>7. สำนักงานสาธารณสุขอำเภอ<br>8. โรงพยาบาลส่งเสริมสุขภาพตำบลและศูนย์บริการสาธารณสุข กรุงเทพมหานคร  |   |  |
| B : Building capacity เสริมสร้างทักษะความเชี่ยวชาญ พัฒนาขีดความสามารถ/ศักยภาพ สนับสนุนองค์ความรู้ด้านการจัดการอนามัยสิ่งแวดล้อมแก่เจ้าหน้าที่ทุกระดับ | - สนับสนุนการอบรมให้ความรู้/ประชุมชี้แจง แนวทางการดำเนินงาน ขับเคลื่อน GREEN & CLEAN Hospital Challenge และ GREEN & CLEAN Sub-district Health Promoting Hospital (GCSH) และความรู้ที่เกี่ยวข้อง | 1. ศูนย์อนามัยที่1-12 และสถาบันพัฒนาสุขภาพเขตเมือง<br>2. สำนักงานสาธารณสุขจังหวัดจำนวน 76 แห่ง<br>3. องค์การบริหารส่วนจังหวัดจำนวน 76 จังหวัด<br>4. โรงพยาบาลสังกัดกระทรวงสาธารณสุข จำนวน 960 แห่ง<br>5. สำนักงานสาธารณสุขอำเภอ<br>6. โรงพยาบาลส่งเสริมสุขภาพตำบลและศูนย์บริการสาธารณสุข กรุงเทพมหานคร | - แนวทางการดำเนินงานและเกณฑ์การประเมิน GREEN & CLEAN Hospital Challenge ปีงบประมาณ 2567 สำหรับโรงพยาบาล<br>- แนวทางการดำเนินงานและเกณฑ์ประเมิน GREEN & CLEAN Sub-district Health Promoting Hospital (GCSH) สำหรับโรงพยาบาลส่งเสริมสุขภาพตำบล<br>- แนวทางการอบรมหลักสูตรออนไลน์ เรื่อง การจัดการอนามัยสิ่งแวดล้อมในสถานบริการสาธารณสุข ตามเกณฑ์ GREEN & CLEAN Hospital | เพื่อสนับสนุนองค์ความรู้ ทักษะความเชี่ยวชาญ ด้านการจัดการอนามัยสิ่งแวดล้อม ในสถานบริการสาธารณสุข แก่เจ้าหน้าที่ทุกระดับพร้อมทั้ง สร้างความรู้ความเข้าใจต่อแนวทางการพัฒนาและประเมินตามเกณฑ์ และนำไปสู่การพัฒนาที่เหมาะสมสำหรับโรงพยาบาลทั่วประเทศ |

| มาตรการสำคัญ<br>(PIRAB) | มาตรการ | ผู้รับบริการ (C) หรือ<br>ผู้มีส่วนได้ส่วนเสีย (S) | ประเด็นความรู้   | เหตุผล |
|-------------------------|---------|---|--|--------|
|                         |         |   | <p>- การประชุมเชิงปฏิบัติการ<br/>ขับเคลื่อนการพัฒนานามัย<br/>สิ่งแวดล้อม ในสถานบริการการ<br/>สาธารณสุข เพื่อพัฒนาขีด<br/>ความสามารถ ศักยภาพ ทีม<br/>ผู้ตรวจประเมิน และผู้ปฏิบัติงาน<br/>พัฒนานามัยสิ่งแวดล้อมใน<br/>สถานบริการการสาธารณสุขตาม<br/>เกณฑ์ GREEN &amp; CLEAN<br/>Hospital Challenge สำหรับ<br/>โรงพยาบาล และ GREEN &amp;<br/>CLEAN Sub-district Health<br/>Promoting Hospital (GCSh)<br/>สำหรับโรงพยาบาลส่งเสริมสุขภาพ<br/>ตำบล</p> |        |

แผนการขับเคลื่อนตัวชี้วัด 3.22 ร้อยละของโรงพยาบาลที่พัฒนาอนามัยสิ่งแวดล้อมได้ตามเกณฑ์ GREEN & CLEAN Hospital Challenge (ระดับมาตรฐานขึ้นไป)  
สำนักงานอนามัยสิ่งแวดล้อม ปีงบประมาณ 2567

| ตัวชี้วัดที่ 3.22 ร้อยละของโรงพยาบาลที่พัฒนาอนามัยสิ่งแวดล้อมได้ตามเกณฑ์ GREEN & CLEAN Hospital Challenge (ระดับมาตรฐานขึ้นไป)  |          |          |          |   |   |
|---|----------|----------|----------|---|---|
| แผนการดำเนินงานตัวชี้วัด  | เป้าหมาย | เริ่มต้น | สิ้นสุด  | ผลการดำเนินงาน  | Link หลักฐาน  |
| 1. ทบทวนและวิเคราะห์ข้อมูลสถานการณ์การดำเนินงานเพื่อกำหนดแนวทางการขับเคลื่อนการดำเนินงานตาม ตัวชี้วัดที่ 3.22 ร้อยละของโรงพยาบาลที่พัฒนาอนามัยสิ่งแวดล้อมได้ตามเกณฑ์ GREEN & CLEAN Hospital Challenge (ระดับมาตรฐานขึ้นไป)<br><b>P : Partnership</b><br><b>R : Regulation &amp; Law</b> | 2 ครั้ง  | ต.ค. 66  | เม.ย. 67 | 1. รายงานการทบทวนและวิเคราะห์ข้อมูลสถานการณ์การดำเนินงานเพื่อกำหนดแนวทางการขับเคลื่อนการดำเนินงานตาม ตัวชี้วัดที่ 3.22 ร้อยละของโรงพยาบาลที่พัฒนาอนามัยสิ่งแวดล้อมได้ตามเกณฑ์ GREEN & CLEAN Hospital Challenge (ระดับมาตรฐานขึ้นไป) (รอบ 5 เดือนแรก)<br>2. รายงานการทบทวนและวิเคราะห์ข้อมูลสถานการณ์การดำเนินงานเพื่อกำหนดแนวทางการขับเคลื่อนการดำเนินงานตาม ตัวชี้วัดที่ 3.22 ร้อยละของโรงพยาบาลที่พัฒนาอนามัยสิ่งแวดล้อมได้ตามเกณฑ์ GREEN & CLEAN Hospital Challenge (ระดับมาตรฐานขึ้นไป) (รอบ 5 เดือนหลัง) | <b>ครั้งที่ 1 พ.ย. 66</b><br><b>ครั้งที่ 2 เม.ย. 67</b> |
| 2. จัดการประชุมคณะกรรมการ/คณะทำงาน/ภาคีเครือข่ายทางวิชาการเพื่อขับเคลื่อนและยกระดับมาตรฐานด้านอนามัยสิ่งแวดล้อมในสถานบริการสาธารณสุข<br><b>P : Partnership</b><br><b>R : Regulation &amp; Law</b><br><b>A : Advocate (ชี้นำ สื่อสาร)</b>  | 2 ครั้ง  | ต.ค. 66  | ก.ค.67   | <b>ครั้งที่ 1</b> การประชุมชี้แจงแนวทางการดำเนินงานพัฒนาอนามัยสิ่งแวดล้อมตามเกณฑ์ GREEN & CLEAN Hospital Challenge และ GREEN & CLEAN sub-district health promoting hospital ประจำปีงบประมาณ 2567 ในวันพุธที่ 18 ตุลาคม 2566 เวลา 09.00 – 16.30 น. ผ่านระบบประชุมทางไกล (Teleconference)   | <b>ครั้งที่ 1 ต.ค. 66</b><br><b>ครั้งที่ 2 ก.ค. 67</b>  |
| 3. จัดการประชุมเชิงปฏิบัติการพัฒนาขีดความสามารถทีมผู้ตรวจประเมินมาตรฐานด้านอนามัยสิ่งแวดล้อมในสถานบริการสาธารณสุข ประจำปีงบประมาณ 2567<br><b>B : Building capacity</b>  | 2 ครั้ง  | พ.ย. 66  | ธ.ค. 66  | (ร่าง) โครงการประชุมเชิงปฏิบัติการพัฒนาขีดความสามารถทีมผู้ตรวจประเมินมาตรฐานด้านอนามัยสิ่งแวดล้อมในสถานบริการสาธารณสุข ประจำปีงบประมาณ 2567   | <b>ครั้งที่ 1 พ.ย. 66</b><br><b>ครั้งที่ 2 ธ.ค. 66</b>  |

ตัวชี้วัดที่ 3.22 ร้อยละของโรงพยาบาลที่พัฒนาอนามัยสิ่งแวดล้อมได้ตามเกณฑ์ GREEN & CLEAN Hospital Challenge (ระดับมาตรฐานขึ้นไป)

| แผนการดำเนินงานตัวชี้วัด  | เป้าหมาย | เริ่มต้น | สิ้นสุด | ผลการดำเนินงาน   | Link หลักฐาน                              |
|---|----------|----------|---------|--|---|
| 4. จัดการประชุมเชิงปฏิบัติการขับเคลื่อนการพัฒนาอนามัยสิ่งแวดล้อมในสถานบริการการสาธารณสุข<br><b>B : Building capacity</b>  | 2 ครั้ง  | ม.ค. 67  | ม.ค. 67 | (ร่าง) โครงการประชุมเชิงปฏิบัติการขับเคลื่อนการพัฒนาอนามัยสิ่งแวดล้อมในสถานบริการการสาธารณสุข  | ครั้งที่ 1-2 ม.ค. 67                      |
| 5. มีการปรับปรุงและพัฒนาการรวบรวมข้อมูลสารสนเทศเพื่อยกระดับคุณภาพการจัดการอนามัยสิ่งแวดล้อมในสถานบริการการสาธารณสุขที่เป็นมิตรกับสิ่งแวดล้อมและข้อมูลที่เกี่ยวข้อง<br><b>I : Investment (การลงทุน)</b>  | 1 ครั้ง  | มิ.ย. 67 | ก.ค. 67 | ร่าง (TOR) รายละเอียดลักษณะงานจัดจ้างรวบรวมประมวลผลและพัฒนาข้อมูลสารสนเทศ GREEN & CLEAN Hospital Challenge เพื่อพัฒนาและยกระดับการจัดการอนามัยสิ่งแวดล้อมในสถานบริการการสาธารณสุขที่เป็นมิตรกับสิ่งแวดล้อม | ก.ค. 67                                   |
| 6. ลงพื้นที่สนับสนุนติดตามและพัฒนาแหล่งเรียนรู้การดำเนินงานยกระดับคุณภาพการจัดการอนามัยสิ่งแวดล้อมในสถานบริการการสาธารณสุข<br><b>R : Regulation &amp; Law</b><br><b>A : Advocate (ชี้นำ สื่อสาร)</b>  | 3 ครั้ง  | มิ.ย.67  | ก.ค.67  | รายงานผลการลงพื้นที่สนับสนุนและติดตามการดำเนินงานยกระดับคุณภาพการจัดการอนามัยสิ่งแวดล้อมสถานบริการการสาธารณสุขที่เป็นมิตรกับสิ่งแวดล้อมและเอื้อต่อสุขภาพ   | ครั้งที่ 1-2 มิ.ย.67<br>ครั้งที่ 3 ก.ค.67 |
| 7. จัดจ้างพิมพ์ คู่มือ ประกาศนียบัตรรับรอง สนับสนุนการดำเนินการขับเคลื่อนการจัดการอนามัยสิ่งแวดล้อมในสถานบริการการสาธารณสุข GREEN & CLEAN Hospital Challenge และกิจกรรมที่เกี่ยวข้อง<br><b>A : Advocate (ชี้นำ สื่อสาร)</b><br><b>I : Investment (การลงทุน)</b> | 1 ครั้ง  | ม.ค. 67  | ก.ค. 67 | ประกาศนียบัตรรับรองการดำเนินงานสนับสนุนการขับเคลื่อนการจัดการอนามัยสิ่งแวดล้อมในสถานบริการการสาธารณสุข GREEN & CLEAN Hospital  | ก.ค. 67                                   |
| 8. จัดการประชุมเชิงปฏิบัติการตรวจประเมินตามมาตรฐานด้านอนามัยสิ่งแวดล้อมในสถานบริการการสาธารณสุข GREEN & CLEAN Hospital Challenge (ระดับท้าทาย)<br><b>R : Regulation &amp; Law</b><br><b>B : Building capacity</b>   | 2 ครั้ง  | พ.ค. 67  | ก.ค. 67 | (ร่าง) โครงการประชุมเชิงปฏิบัติการตรวจประเมินตามมาตรฐานด้านอนามัยสิ่งแวดล้อมในสถานบริการการสาธารณสุข GREEN & CLEAN Hospital Challenge (ระดับท้าทาย)  | ครั้งที่ 1 พ.ค. 67<br>ครั้งที่ 2 ก.ค. 67  |

ตัวชี้วัดที่ 3.22 ร้อยละของโรงพยาบาลที่พัฒนาอนามัยสิ่งแวดล้อมได้ตามเกณฑ์ GREEN & CLEAN Hospital Challenge (ระดับมาตรฐานขึ้นไป)

| แผนการดำเนินงานตัวชี้วัด   | เป้าหมาย | เริ่มต้น | สิ้นสุด | ผลการดำเนินงาน                     | Link หลักฐาน   |
|--|----------|----------|---------|------------------------------------|----------------|
| 9. รายงานผลการดำเนินงาน GREEN & CLEAN Hospital Challenge ประจำปีงบประมาณ 2567<br>A : Advocate (ชี้แนะ สื่อสาร)<br>R : Regulation & Law | 7 ครั้ง  | ม.ค. 67  | ก.ค. 67 | สรุปรายงานผลการดำเนินงานประจำเดือน | ม.ค. - ก.ค. 67 |